

Einwohnerversammlung

„Umfassende Informationen zum Konzern Stadt Worms“

Aufbau und Zusammenhang Konzern Stadt Worms

⇒ Konzernmutter
Stadtverwaltung Worms
(Kernverwaltung)

⇒ Tochterorganisationen
(Beteiligungen)

Konzern Stadt Worms

Stadtverwaltung Worms
Kernverwaltung

Tochterorganisationen

Tochterorganisationen

Tochterorganisationen

Tochterorganisationen

Tochterorganisationen

Organisation der Stadtverwaltung Worms

Kommunale Selbstverwaltungsaufgaben im Kernhaushalt

• **Dezernatsverwaltung**

nibelungenstadt
worms
Stadtverwaltung

Geschäftsbereich / Dezernat I - Herr Oberbürgermeister Kissel

- Bereich 1 - Innere Verwaltung (Herr Fiedler)
- Büro des Oberbürgermeisters (Herr Wöhrle)
- Personalrat
- Rechnungsprüfungsamt (Herr Schäfer)
- Bereich 2 - Finanzen (Herr Dayer)
- Bereich 6 - Planen und Bauen (Herr Metzger)
- Bereich 7 - Büro für Stadtentwicklung (Herr Roth)

Geschäftsbereich / Dezernat II - Herr Bürgermeister Büttler

- Bereich 5 - Soziales, Jugend und Wohnen (Herr Heide-König)
- Gebäudebewirtschaftungsbetrieb (Herr Heide)
- Stadt Worms Verkehrs-GmbH (Herr Anthes)

Geschäftsbereich / Dezernat III - Herr Beigeordneter Kosubek

- Bereich 3 - Öffentliche Sicherheit und Ordnung (Herr Bräuninger)
- Bereich 4 - Kultur, Bildung und Sport
 - Bereich 4.1 - Institut für Stadtgeschichte (Herr Dr. Stöckel)
 - Bereich 4.2 - Bildung und Sport (Herr Köber)
- Entsorgungs- und Baubetrieb (Herr Köhler)

Geschäftsbereich / Dezernat IV - Herr Beigeordneter Dr. Karlin

- Derzeit kein Aufgabengebiet im Kernhaushalt

Erläuterung

Seit Einführung der "Kommunale Doppel-Rheinland-Platz" zum 01.01.2007 gliedert sich der Haushaltsplan der Stadt Worms nicht mehr nach sachlichen sondern nach organisatorischen Gesichtspunkten.

Analog der Organisationsstruktur der Stadtverwaltung Worms besteht der städtische Kernhaushalt daher nunmehr aus 54 Teilhaushalten (48 Abteilungen, 3 Stabsstellen sowie 3 mit der Durchführung städtischer Aufgaben beauftragter Betriebs) denen zur Zeit 293 Produkte sowie die einzelnen Investitionsvorhaben zugeordnet sind.

Stand 1.06.08

Organisatorische Gliederung

<= Dezernate
Bereiche =>

Kommunale Selbstverwaltungsaufgaben im Kernhaushalt

• **Teilhaushalt**

nibelungenstadt
worms
Stadtverwaltung

Bereich 1 Innere Verwaltung

- 1.01 Kommunalförderung, Sitzungsdienst / Statistik und Wahlen
- 1.02 Presse- und Öffentlichkeitsarbeit
- 1.03 Personal- und Organisationsmanagement
- 1.04 Personalrechnung
- 1.05 Interner Service / EDV
- 1.06 Recht

Büro des Oberbürgermeisters

Personalrat

Rechnungsprüfungsamt

Bereich 2 Finanzen

- 2.01 Kommunale Steuern
- 2.02 Haushalt
- 2.03 Bewilligung - Finanzcontrolling
- 2.10 Stadtkasse

Bereich 3 Öffentliche Sicherheit und Ordnung

- 3.01 Allgemeines Ordnungswesen
- 3.02 Gewerbe-, Gaststättenrecht, Messen / Märkte
- 3.03 Ausländerwesen
- 3.04 Standesamt
- 3.05 Umweltschutz und Landwirtschaft
- 3.06 Straßenverkehrsangelegenheiten
- 3.07 Bürgerdienste
- 3.08 Kontroll- und Vollzugsdienste

Bereich 4 Kultur, Bildung und Sport

- 4.1 Institut für Stadtgeschichte
- 4.11 Stadtmuseum mit Fotoabteilung
- 4.12 Jüdisches Museum Synagoge
- 4.13 Urten Denkmalpflegebehörde
- 4.14 Städtisches Museum Andreassstr.
- 4.2 Bildung und Sport
- 4.21 Schulwesen
- 4.22 Jugendmusikschule
- 4.23 Schulverwaltung & Medienzentrum
- 4.24 Sportförderung
- 4.25 Volkshochschule

Bereich 5 Soziales, Jugend und Wohnen

- 5.01 Allgemeine Aufgaben und Steuerung
- 5.02 Unterkunftsmöglichkeiten und Rückensatz
- 5.03 Leistungsgewährung zum Lebensunterhalt u. Wohnungswesen
- 5.04 Leistungsgewährung in besonderen Lebenslagen
- 5.05 Sozialeinrichtungen
- 5.06 Kinder- und Jugendbüros
- 5.07 Seniorenbüro
- 5.08 Tageseinrichtungen / Tagespflege
- 5.09 Erziehungsberatung

Bereich 6 Planen und Bauen

- 6.1 Stadtplanung
- 6.2 Stadtmessung und Koordinatensystem
- 6.3 Bauaufsicht
- 6.4 Baupolizei
- 6.5 Hochbau
- 6.6 Verkehrswegebau
- 6.7 Grünflächen und Grünanlagen

Gebäudebewirtschaftungsbetrieb

Bereich 7 Büro für Stadtentwicklung

- 7.01 Stadtentwicklung und Grundstücksmanagement
- 7.02 Wirtschaftsförderung
- 7.03 Tourismus
- 7.04 Dienstleistungszentrum

Stadt Worms Verkehrs-GmbH

Entsorgungs- und Baubetrieb

Stand 7.06.08

Aufgabenzuordnung in der Stadtverwaltung Worms


Sachliche Zuordnung:

Produktzuordnung für die einzelnen Abteilungen

Produkte und Leistungen entsprechen dem vom Ministerium vorgegebenen Produktrahmenplan (§ 4 Abs. 5 GemHVO)

Kommunale Selbstverwaltungsaufgaben im Kernhaushalt

- Produkte / Dienstleistungen



Teilhaushalt	Bezeichnung des Teilhaushaltes	Produkt Nr.	Produktbezeichnung
10100	1.01 Kommunalverf., Stadtrat, Ausschüsse		
		11140000	Stadtrat und Ausschüsse
		11141000	Ordnungs-Ordnungsleiter Abwehr
		11142000	Ordnungs-Ordnungsleiter Hauptamt
		11143000	Ordnungs-Ordnungsleiter Hauptamt
		11144000	Ordnungs-Ordnungsleiter Hauptamt
		11145000	Ordnungs-Ordnungsleiter Hauptamt
		11146000	Ordnungs-Ordnungsleiter Hauptamt
		11147000	Ordnungs-Ordnungsleiter Hauptamt
		11148000	Ordnungs-Ordnungsleiter Hauptamt
		11149000	Ordnungs-Ordnungsleiter Hauptamt
		11150000	Ordnungs-Ordnungsleiter Hauptamt
		11151000	Ordnungs-Ordnungsleiter Hauptamt
		11152000	Ordnungs-Ordnungsleiter Hauptamt
		11153000	Ordnungs-Ordnungsleiter Hauptamt
		11154000	Ordnungs-Ordnungsleiter Hauptamt
		11155000	Ordnungs-Ordnungsleiter Hauptamt
		11156000	Ordnungs-Ordnungsleiter Hauptamt
		11157000	Ordnungs-Ordnungsleiter Hauptamt
		11158000	Ordnungs-Ordnungsleiter Hauptamt
		11159000	Ordnungs-Ordnungsleiter Hauptamt
		11160000	Ordnungs-Ordnungsleiter Hauptamt
		11161000	Ordnungs-Ordnungsleiter Hauptamt
		11162000	Ordnungs-Ordnungsleiter Hauptamt
		11163000	Ordnungs-Ordnungsleiter Hauptamt
		11164000	Ordnungs-Ordnungsleiter Hauptamt
		11165000	Ordnungs-Ordnungsleiter Hauptamt
		11166000	Ordnungs-Ordnungsleiter Hauptamt
		11167000	Ordnungs-Ordnungsleiter Hauptamt
		11168000	Ordnungs-Ordnungsleiter Hauptamt
		11169000	Ordnungs-Ordnungsleiter Hauptamt
		11170000	Ordnungs-Ordnungsleiter Hauptamt
		11171000	Ordnungs-Ordnungsleiter Hauptamt
		11172000	Ordnungs-Ordnungsleiter Hauptamt
		11173000	Ordnungs-Ordnungsleiter Hauptamt
		11174000	Ordnungs-Ordnungsleiter Hauptamt
		11175000	Ordnungs-Ordnungsleiter Hauptamt
		11176000	Ordnungs-Ordnungsleiter Hauptamt
		11177000	Ordnungs-Ordnungsleiter Hauptamt
		11178000	Ordnungs-Ordnungsleiter Hauptamt
		11179000	Ordnungs-Ordnungsleiter Hauptamt
		11180000	Ordnungs-Ordnungsleiter Hauptamt
		11181000	Ordnungs-Ordnungsleiter Hauptamt
		11182000	Ordnungs-Ordnungsleiter Hauptamt
		11183000	Ordnungs-Ordnungsleiter Hauptamt
		11184000	Ordnungs-Ordnungsleiter Hauptamt
		11185000	Ordnungs-Ordnungsleiter Hauptamt
		11186000	Ordnungs-Ordnungsleiter Hauptamt
		11187000	Ordnungs-Ordnungsleiter Hauptamt
		11188000	Ordnungs-Ordnungsleiter Hauptamt
		11189000	Ordnungs-Ordnungsleiter Hauptamt
		11190000	Ordnungs-Ordnungsleiter Hauptamt
		11191000	Ordnungs-Ordnungsleiter Hauptamt
		11192000	Ordnungs-Ordnungsleiter Hauptamt
		11193000	Ordnungs-Ordnungsleiter Hauptamt
		11194000	Ordnungs-Ordnungsleiter Hauptamt
		11195000	Ordnungs-Ordnungsleiter Hauptamt
		11196000	Ordnungs-Ordnungsleiter Hauptamt
		11197000	Ordnungs-Ordnungsleiter Hauptamt
		11198000	Ordnungs-Ordnungsleiter Hauptamt
		11199000	Ordnungs-Ordnungsleiter Hauptamt
		11200000	Ordnungs-Ordnungsleiter Hauptamt
10200	1.02 Presse- und Öffentlichkeitsarbeit	11300000	Öffentlichkeitsarbeit
10300	1.03 Personal- und Organisationsmanagement		
		11210000	Personalentwicklung
		11220000	Personalentwicklung
		11230000	Personalentwicklung
		11240000	Personalentwicklung
		11250000	Personalentwicklung
		11260000	Personalentwicklung
		11270000	Personalentwicklung
		11280000	Personalentwicklung
		11290000	Personalentwicklung
10400	1.04 Personalrechnung		
		11210000	Eigene Personalrechnung
		11220000	Eigene Personalrechnung
10500	1.05 Interner Service / Techn. Dienste		
		11441000	Serviceleistungen
		11442000	Serviceleistungen
		11443000	Serviceleistungen
		11444000	Serviceleistungen
		11445000	Serviceleistungen
		11446000	Serviceleistungen
		11447000	Serviceleistungen
		11448000	Serviceleistungen
		11449000	Serviceleistungen
		11450000	Serviceleistungen
		11451000	Serviceleistungen
		11452000	Serviceleistungen
		11453000	Serviceleistungen
		11454000	Serviceleistungen
		11455000	Serviceleistungen
		11456000	Serviceleistungen
		11457000	Serviceleistungen
		11458000	Serviceleistungen
		11459000	Serviceleistungen
		11460000	Serviceleistungen
10600	1.06 Recht		
		11470000	Rechtsberatung
		11471000	Rechtsberatung
		11472000	Rechtsberatung
		11473000	Rechtsberatung
		11474000	Rechtsberatung
		11475000	Rechtsberatung
		11476000	Rechtsberatung
		11477000	Rechtsberatung
		11478000	Rechtsberatung
		11479000	Rechtsberatung
		11480000	Rechtsberatung
11000	Büro des Oberbürgermeisters		
		11110000	Verwaltungsführung und Unterstützung der Verwaltungsführung
		11120000	Verwaltungsführung und Unterstützung der Verwaltungsführung
		11130000	Verwaltungsführung und Unterstützung der Verwaltungsführung
		11140000	Verwaltungsführung und Unterstützung der Verwaltungsführung
		11150000	Verwaltungsführung und Unterstützung der Verwaltungsführung
13000	Personalrat		
		11170000	Personalentwicklung
14000	Rechnungsprüfungsausschuss		
		11810000	Rechnungsprüfung

Stand 1.08.08

Rahmenbedingungen der Stadtverwaltung Worms

- 4 Dezernate
- 7 Bereiche
- 54 Teilhaushalte
- 288 Produkte
- 120 Projekte (Investitionsmaßnahmen)

Rahmenbedingungen der Stadtverwaltung Worms

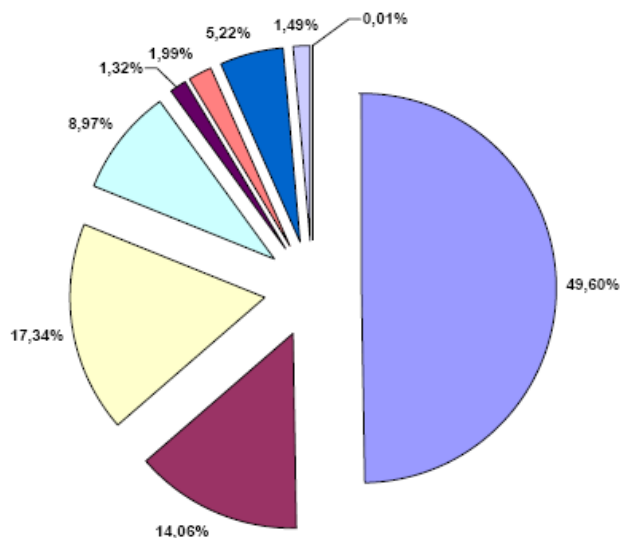
Beträge aus dem Haushaltsjahr 2008:

- Geplante Aufwendungen: 172 Mio. €
- Geplante Erträge: 152 Mio. €
- Auszahlungen für Investitionsmaßnahmen: 18 Mio. €
- Einzahlungen für Investitionsmaßnahmen: 15 Mio. €
- Kreditaufnahme: 3 Mio. €

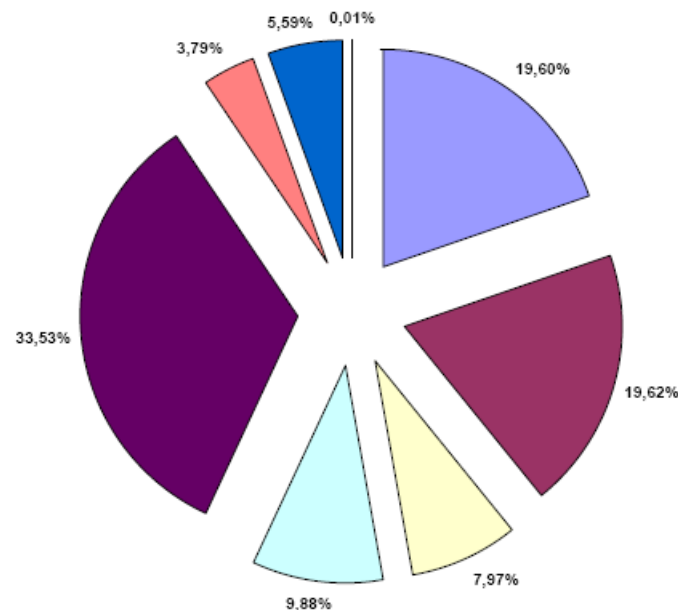
Finanzmittelübersicht

Gesamterträge 2008: 152.258.571 €

Gesamtaufwendungen 2008: 172.238.500 €



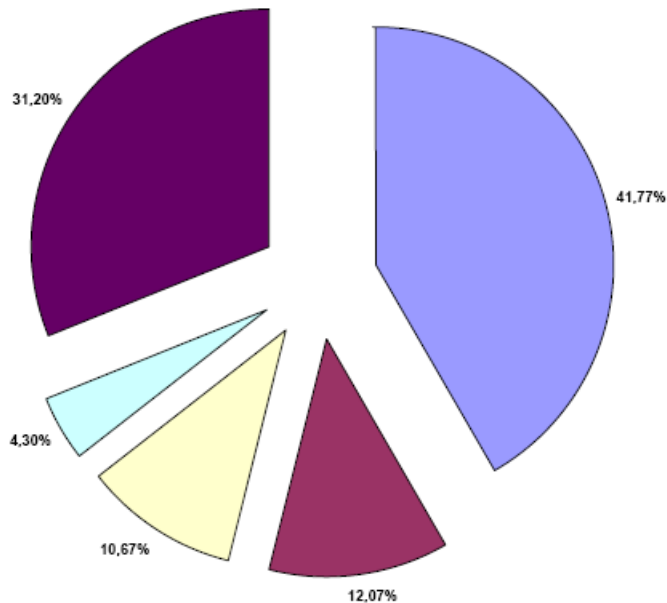
- 75.514.000 € - Steuern und ähnliche Abgaben (49,60 %)
- 21.405.000 € - Zuwendungen, allgem. Umlagen und sonstige Transfererträge (14,06 %)
- 28.402.460 € - Erträge der sozialen Sicherung (17,34 %)
- 13.650.514 € - öff.-rechtl. Leistungsentgelte (8,97 %)
- 2.004.998 € - privatrechtl. Leistungsentgelte (1,32 %)
- 3.034.200 € - Kostenerstattungen und Kostenumlagen (1,99 %)
- 7.954.611 € - Sonstige laufende Erträge (5,22 %)
- 2.272.800 € - Zins- und sonstige Finanzerträge (1,49 %)
- 20.000 € - Interne Leistungsbeziehungen (0,01 %)



- 33.749.100 € - Personalaufwendungen (19,59 %)
- 33.792.500 € - Sach- und Dienstleistungen (19,62 %)
- 13.730.200 € - Abschreibungen (7,97 %)
- 17.023.500 € - Zuwendungen, Umlagen und sonstige Transferaufwendungen (9,88 %)
- 57.753.000 € - Aufwendungen der sozialen Sicherung (33,53 %)
- 6.531.100 € - Sonstige laufende Aufwendungen (3,79 %)
- 9.633.700 € - Zins- und sonstige Finanzaufwendungen (5,59 %)
- 20.000 € - Interne Leistungsbeziehungen (0,01 %)

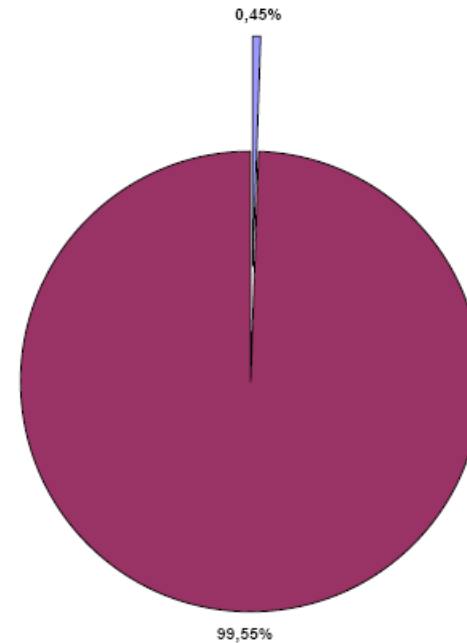
Finanzmittelübersicht

Gesamteinzahlungen aus Investitionstätigkeit
2008: 14.825.500 €



- 8.192.100 € - Einzahlungen aus Investitionszuwendungen (41,77 %)
- 1.788.800 € - Einzahlungen aus Beiträgen und ähnlichen Entgelten (12,07 %)
- 1.581.500 € - Einzahlungen für Sachanlagen (10,67 %)
- 637.600 € - Einzahlungen aus sonstigen Ausleihungen und Kreditgewährungen (4,30 %)
- 4.825.500 € - Sonstige Investitionseinzahlungen (31,20 %)

Gesamtauszahlungen aus Investitionstätigkeit
2008: 18.098.100 €



- 80.900 € - Immaterielle Vermögensgegenstände (0,45 %)
- 18.017.200 € - Sachanlagen (99,55 %)

Entwurf (Stand: 30.09.2008)

Eröffnungsbilanz 01.01.2007

Aktivseite

	01.01.2007 TEURO
1. ANLAGEVERMÖGEN	
1.1 Immaterielle Vermögensgegenstände	
1.1.1 Gewerbliche Schutzrechte und ähnliche Rechte und Werte sowie Lizenzen an solchen Rechten und Werten	374
1.1.2 Geleistete Zuwendungen	5.698
1.1.3 Gezahlte Investitionszuschüsse	4.023
1.1.4 Anzahlungen auf immaterielle Vermögensgegenstände	145
	<u>10.240</u>
1.2 Sachanlagen	
1.2.1 Wald, Forsten	870
1.2.2 Sonstige unbebaute Grundstücke und grundstücksgleiche Rechte	288.383
1.2.3 Bebaute Grundstücke und grundstücksgleiche Rechte	99.407
1.2.4 Infrastrukturvermögen	327.245
1.2.5 Kunstgegenstände, Denkmäler	304
1.2.6 Maschinen, technische Anlagen, Fahrzeuge	1.828
1.2.7 Betriebs- und Geschäftsausstattung	2.083
	<u>720.120</u>
1.3 Finanzanlagen	
1.3.1 Anteile an verbundenen Unternehmen	37.880
1.3.2 Beteiligungen	156
1.3.3 Sondervermögen, Zweckverbände, Anstalten des öffentlichen Rechts, rechtsfähige kommunale Stiftungen	79.257
1.3.4 Sonstige Wertpapiere des Anlagevermögens	171
	<u>117.464</u>
2. UMLAUFVERMÖGEN	
2.1 Vorräte	
2.1.1 Roh-, Hilfs- und Betriebsstoffe	50
2.1.2 Fertige Erzeugnisse, fertige Leistungen und Waren	160
	<u>210</u>
2.2 Forderungen und sonstige Vermögensgegenstände	
2.2.1 Öffentlich-rechtliche Forderungen, Forderungen aus Transferleistungen	10.949
2.2.2 Privatrechtliche Forderungen aus Lieferungen und Leistungen	2.888
2.2.3 Forderungen gegen verbundene Unternehmen	6.579
2.2.4 Forderungen gegen Unternehmen, mit denen ein Beteiligungsverhältnis besteht	110
2.2.5 Forderungen gegen Sondervermögen, Zweckverbände, Anstalten des öffentlichen Rechts, rechtsfähige kommunale Stiftungen	19.707
2.2.6 Forderungen gegen den sonstigen öffentlichen Bereich	256
2.2.7 Sonstige Vermögensgegenstände	1.709
	<u>42.198</u>
2.3 Kassenbestand, Bundesbankguthaben, Guthaben bei der Europäischen Zentralbank, Guthaben bei Kreditinstituten und Schecks	289
3. RECHNUNGSABGRENZUNGSPOSTEN	
3.1 Sonstige Rechnungsabgrenzungsposten	3.985
	<u>3.985</u>
	<u>894.506</u>

Passivseite

	01.01.2007 TEURO
1. EIGENKAPITAL	
1.1 Kapitalrücklage	374.516
2. SONDERPOSTEN	
2.1 Sonderposten für Anlagevermögen	
2.1.1 Sonderposten aus Zuwendungen	41.377
2.1.2 Sonderposten aus Beiträgen und ähnlichen Entgelten	200.616
	<u>241.993</u>
3. RÜCKSTELLUNGEN	
3.1 Rückstellungen für Pensionen und ähnliche Verpflichtungen	53.669
3.2 Sonstige Rückstellungen	6.402
	<u>60.071</u>
4. VERBINDLICHKEITEN	
4.1 Verbindlichkeiten aus Kreditaufnahmen	
4.1.1 Verbindlichkeiten aus Kreditaufnahmen für Investitionen	82.572
4.1.2 Verbindlichkeiten aus Kreditaufnahmen zur Liquiditätssicherung	104.158
4.2 Verbindlichkeiten aus Lieferungen und Leistungen	1.476
4.3 Verbindlichkeiten aus Transferleistungen	2
4.4 Verbindlichkeiten gegenüber verbundenen Unternehmen	439
4.5 Verbindlichkeiten gegenüber Unternehmen, mit denen ein Beteiligungsverhältnis besteht	876
4.6 Verbindlichkeiten gegenüber Sondervermögen, Zweckverbänden, Anstalten des öffentlichen Rechts, rechtsfähige kommunale Stiftungen	25.601
4.7 Verbindlichkeiten gegenüber dem sonstigen öffentlichen Bereich	246
4.8 Sonstige Verbindlichkeiten	1.855
	<u>217.225</u>
5. RECHNUNGSABGRENZUNGSPOSTEN	<u>701</u>
	<u>894.506</u>

Aktiva

Insgesamt: 895 Mio. €

Im Wesentlichen:

- Unbebaute Grundstücke	288 Mio. €
- Bebaute Grundstücke + Gebäude	99 Mio. €
- Infrastrukturvermögen	327 Mio. €
- Finanzanlagen	117 Mio. €
- Forderungen der Stadt Worms	42 Mio. €

Passiva

Eigenkapital 374 Mio. €

Im Wesentlichen:

- Sonderposten	242 Mio. €
- Rückstellungen	60 Mio. €
- Verbindlichkeiten aus Kreditaufnahme	187 Mio. €
- Investitionskredite (83 Mio. €)	
- Liquiditätskredite (104 Mio. €)	

Notwendigkeit von Beteiligungen

Situation:

Der Umfang und die Aufgabenstellungen der Daseinsvorsorge im wirtschaftlichen Sektor erfordern Steuerungs- und Handlungsmöglichkeiten und intensive Transparenz der betriebswirtschaftlichen Zusammenhänge.

Maßnahmen:

Teilbereiche abzugrenzen, um eine gezieltere und somit bessere Steuerung und Kontrolle zu gewährleisten.

Entscheidungsgrundlage:

Sowohl organisatorische als auch steuerliche Vorteile bilden die Grundlage für die Entscheidung, Teilbereiche aus der Kernverwaltung auszugliedern.

Gesamtabschluss

- Gesetzgeber hat auf den allgemeinen Trend zur Auslagerung reagiert
- Mit der Einführung der Doppik wurde eine Rechnungslegung geschaffen, die einer kaufmännischen Rechnungslegung ähnelt
- Artikel 8, § 15 KomDoppikLG schreibt vor, spätestens zum
31. Dezember 2013
einen Gesamtabschluss zu erstellen

Konzern Stadt Worms

Stadtverwaltung Worms
Kernverwaltung

Tochterorganisationen

Tochterorganisationen

Tochterorganisationen

Tochterorganisationen

Tochterorganisationen

Gesamtabschluss
Konzern Stadt Worms

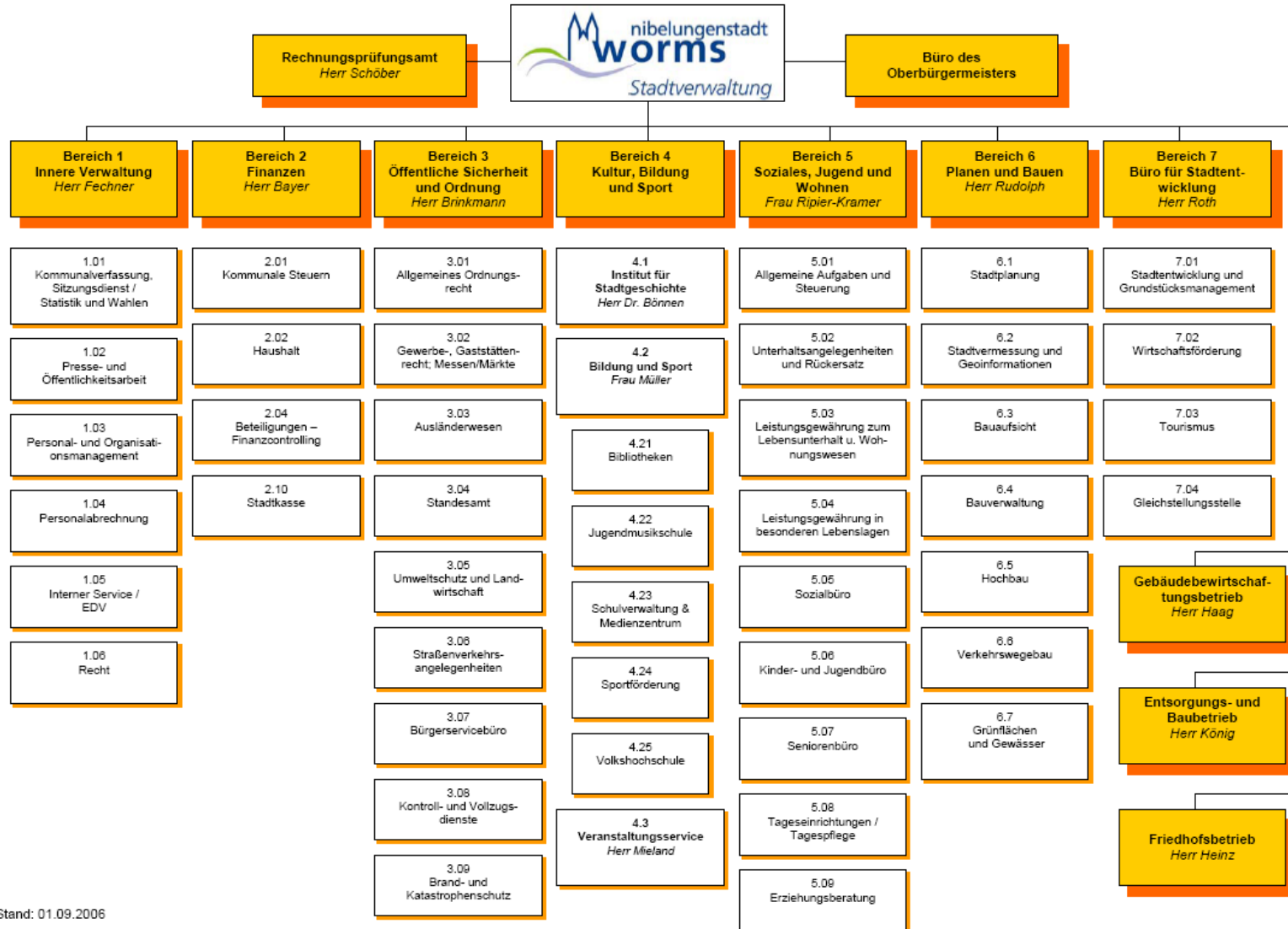
Vermögen

Eigenkapital

Schulden

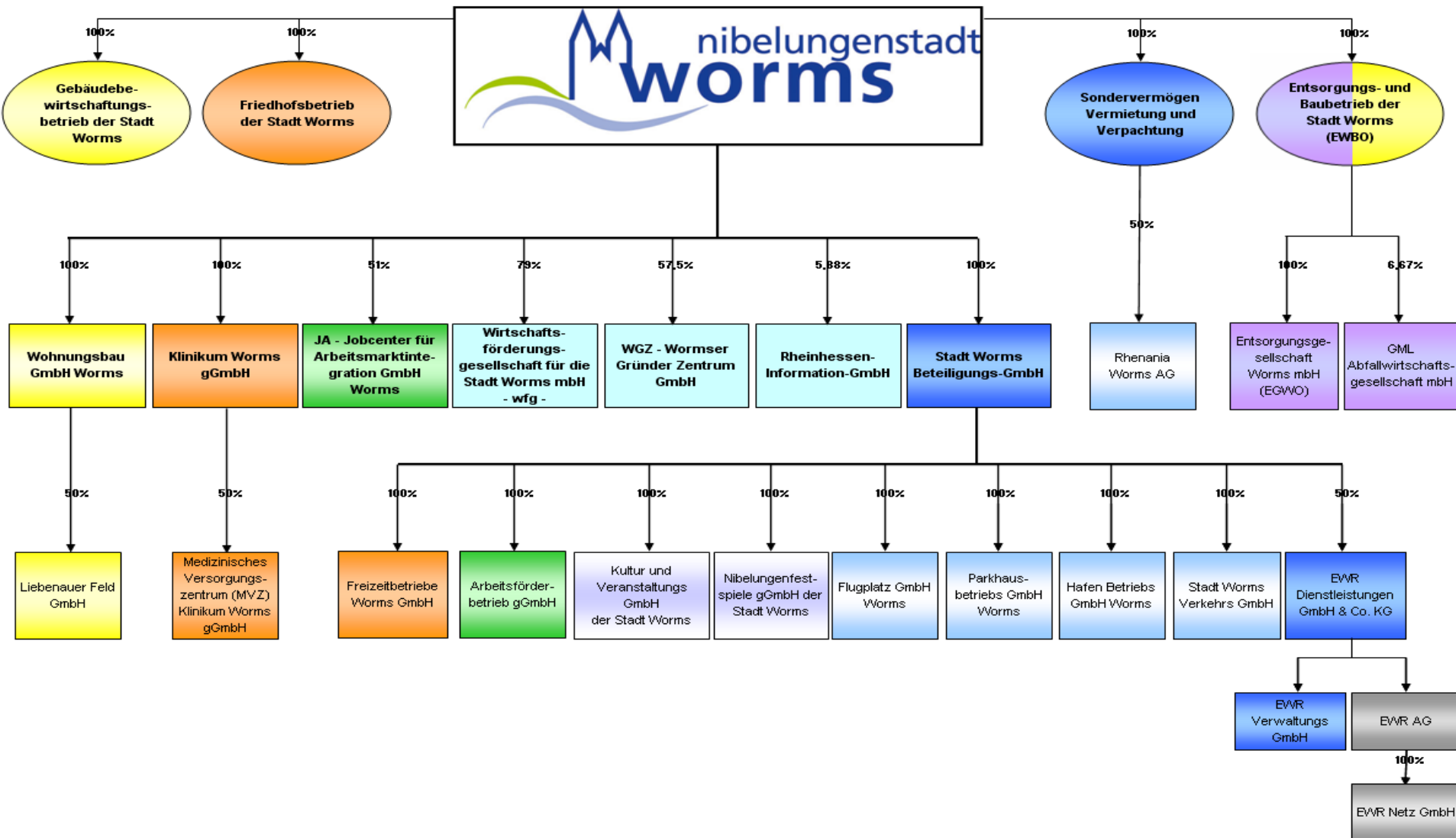
Konzern Stadt Worms

Kernverwaltung



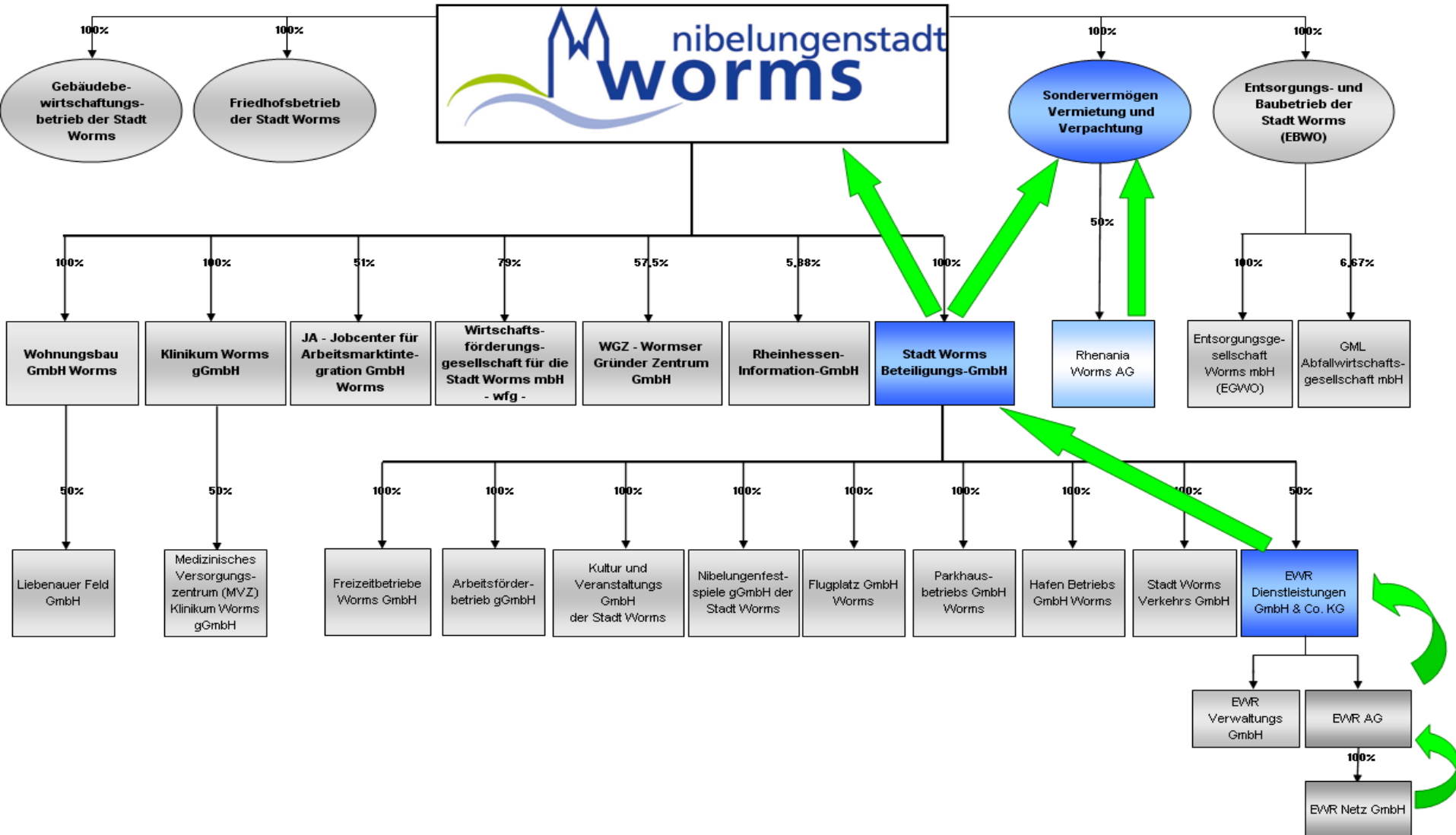
Konzern Stadt Worms

- Aufgaben -



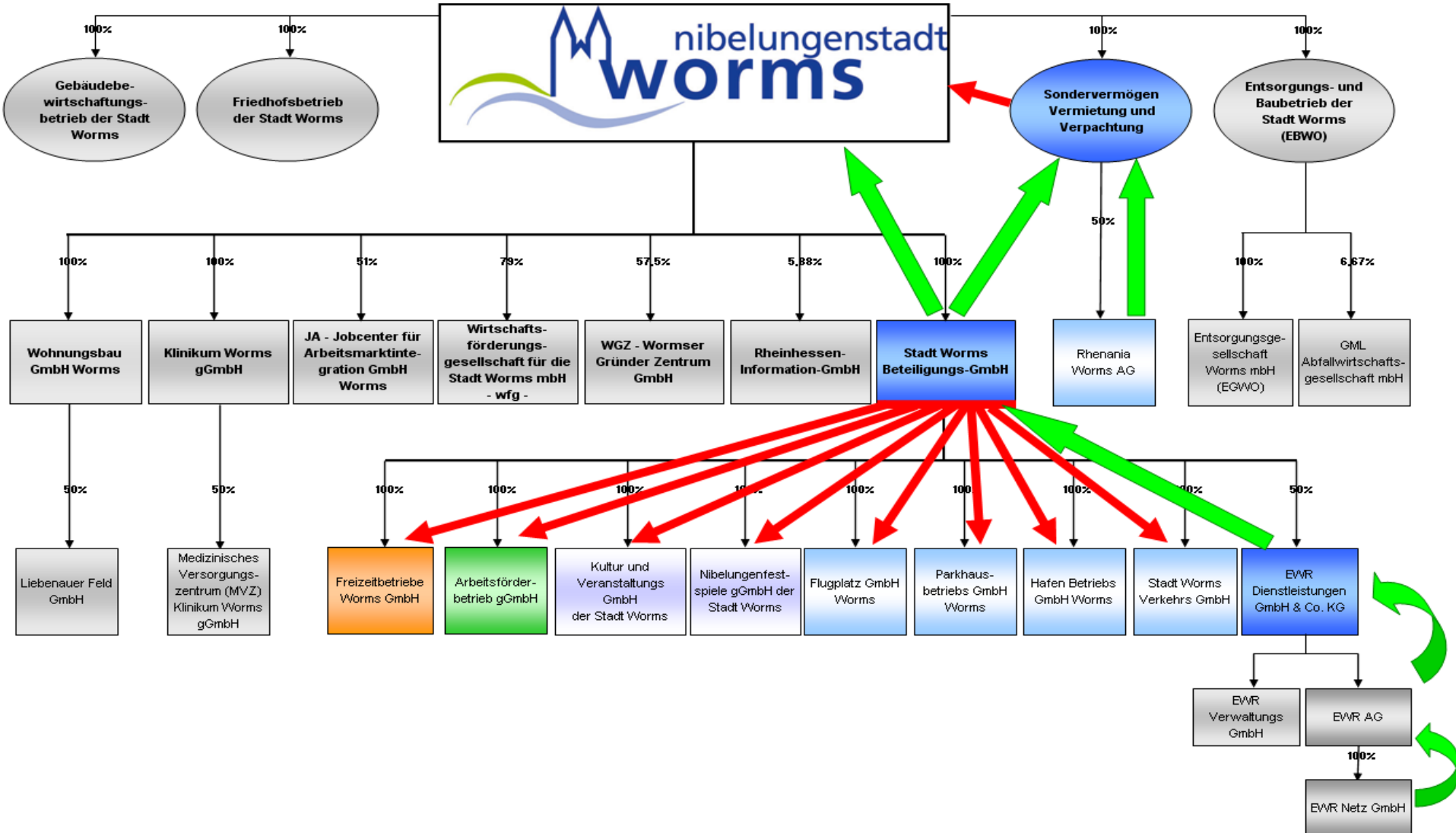
Konzern Stadt Worms

- Finanzströme -



Konzern Stadt Worms

- Finanzströme -



Konzern Stadt Worms

- Cash-Management -

