
Wohnversorgung und Betreuung asylsuchender Menschen

**Runder Tisch
01.06.2015**

Hintergrundinformationen

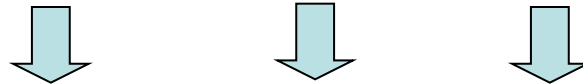
1. Menschen befinden sich im lfd. Asylverfahren
 - Rechtsanspruch auf polit. Asyl Art. 16 a GG
 - Flüchtlingsschutz Genfer Flüchtlingskonvention

2. Aus welchen Gründen kommen Asylsuchende/Flüchtlinge nach Deutschland?

Verfolgung, Folter, Vergewaltigung, Krieg und Bürgerkrieg, drohende Todesstrafe, Zerstörung der Existenzgrundlagen.

3. Wie kommen Asylsuchende u. Flüchtlinge nach Deutschland/RLP/Worms?

Bundesgebiet



Länder „**Königsteiner Schlüssel**“ Erstaufnahmeeinrichtungen

RLP: Trier – Ingelheim (Quote RLP 4,8%)

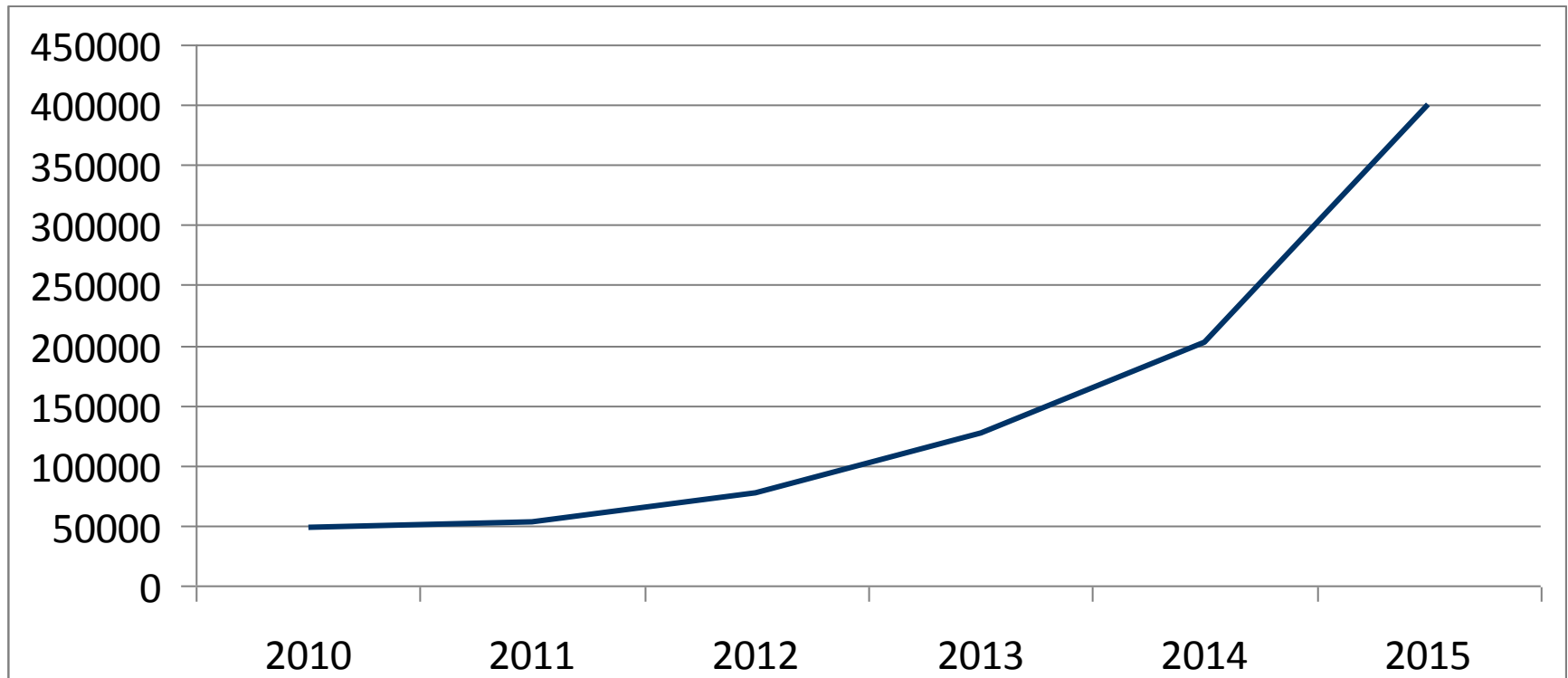
Registrierung/Erfassung der Fluchtgründe/Außenstelle BAMF –
max. 3 Monate



Kommunen und Landkreise (Worms 2%) / Aufenthaltsgestattung

Zuweisungen – Bund-

- Bundesweite Flüchtlingszahlen

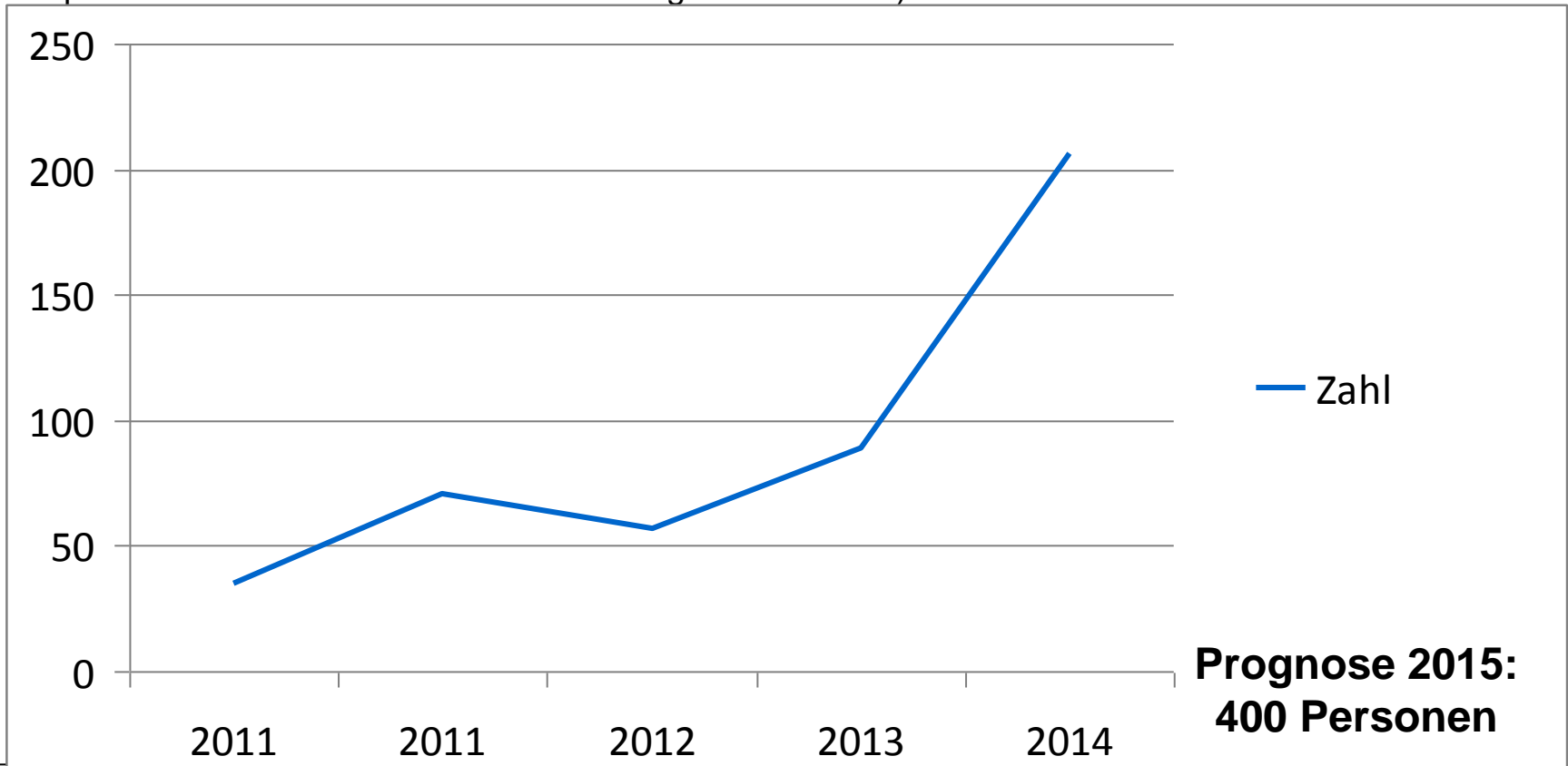


- Quelle: Bundesamt für Migration u. Flüchtlinge

Zuweisungen Worms

Entwicklung der Fallzahlen

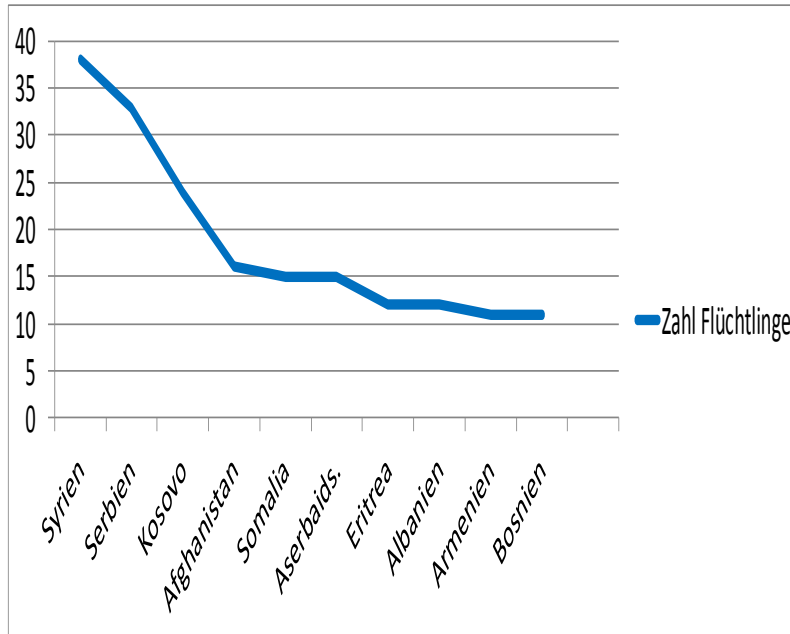
Im Jahr 2015 wurden bisher 69 % Einzelpersonen sowie 31 % an Familien (nach Worms zugewiesen).
(Einzelpersonen: 137 sowie 15 Familien mit insg. 63 Personen)



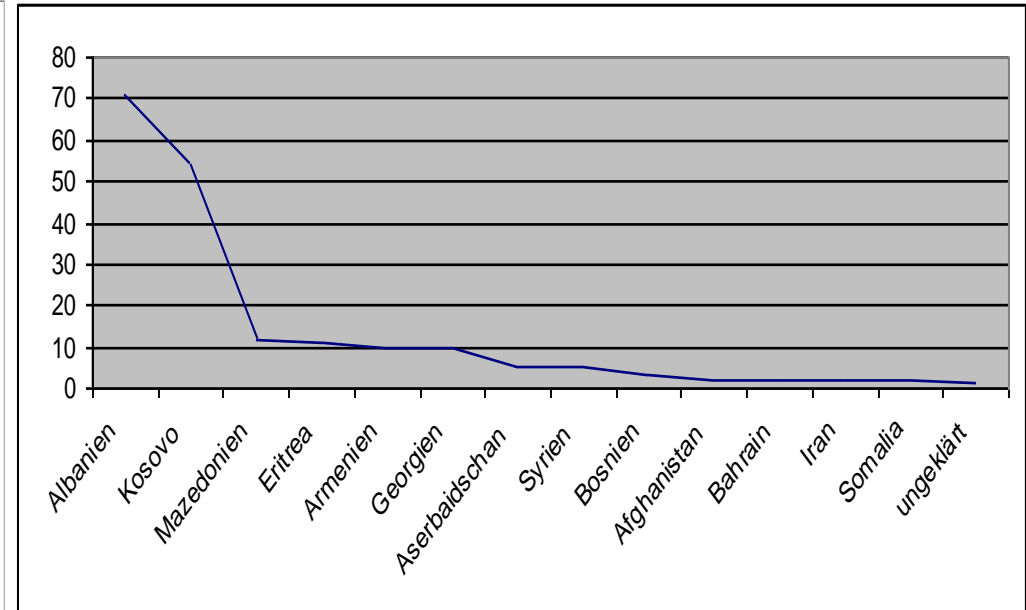
Zuweisungen Worms

Herkunftsländer

Herkunftsländer 2014



Herkunftsländer 2015



➔ deutliche Verschiebung seit 2013 - Heterogenität

städtisches Wohn- und Unterbringungskonzept



Gemeinschaftsunterkünfte

* nach Möglichkeit 50 – 60 Personen

Stand April 2015: 194 Personen



in Einzelwohnungen

Stand April 2015: 192 Personen
in 81 Haushalte

- generell möglichst **dezentrale** Wohnmöglichkeiten
- Gemeinschaftsunterkünfte **differenziert**: Familien/Frauen – alleinstehende männliche Asylbewerber / Bedarfssituation

Ausweitung Wohnangebote Januar 2014 bis Mai 2015 – weitere Planungen

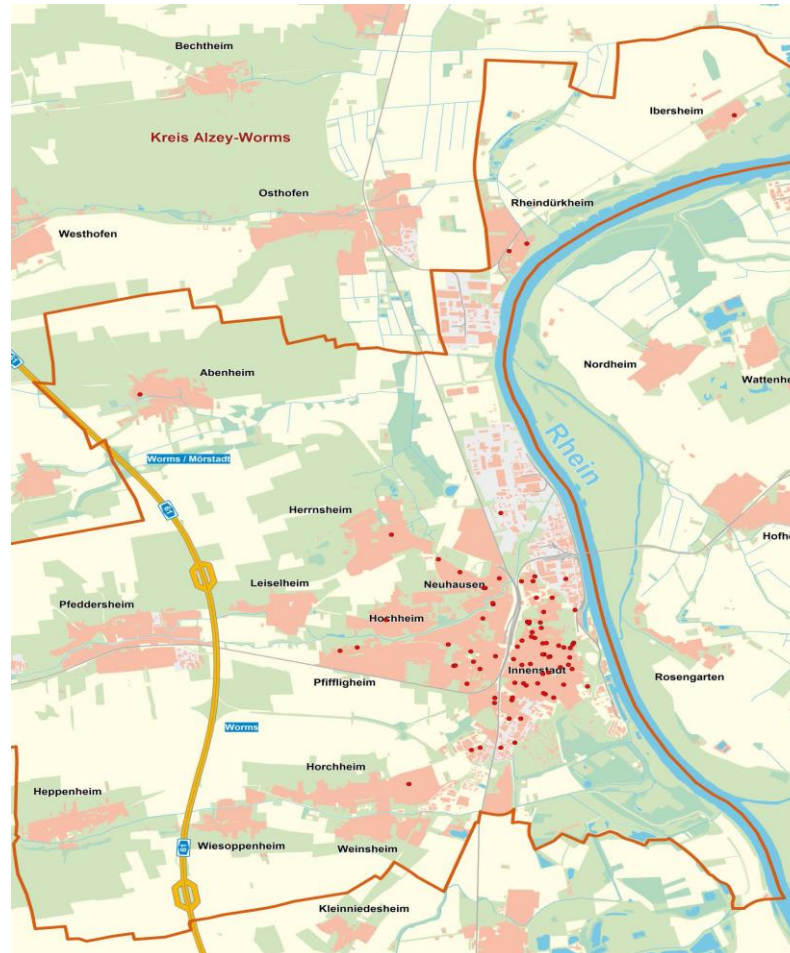
Ausweitung Wohnangebote 01/2014 – 05/2015:

- Anmietung einzelner Wohnungen für Familien und Frauen mit Anbindung an die GU für Frauen und Familien (ca. 30 Personen)
- Anmietung Wohnhaus in Rheindürkheim (ca. 20 Personen)
- Anmietung eines ehem. Bürogebäudes als GU für alleinstehende Männer (ca. 35 Personen)
- Mobile Wohnanlage Motorpoolgelände ab Mai 2015 mit 60-68 Plätze
- Anmietung von Wohnungen, auch für kleinere Wohngemeinschaftsmodelle; derzeit 20 Wohneinheiten für ca. 50 Personen
- Vermittlung von Asylbewerbern in private Wohnungen mit eigenem Mietvertrag

Weitere Planungen:

- weitere mobile Wohnanlage für Familien und Frauen bis zu 100 Personen
- Derzeit werden weitere Wohnraumangebote geprüft:
 - Anmietung eines Objekts mit 4 Wohnungen für Familien (ca. 30 Personen)
 - Kauf eines Objekts mit verschiedenen Wohneinheiten für Familien (ca. 35 Personen)
 - Anmietung diverser Wohnungen für Familien bzw. Wohnungen für kleine Wohngruppen für Einzelpersonen

Verteilung der Wohnraumangebote



Gemeinschaftsunterkünfte

Betreuung durch Betreiber

- Auswahl Betreiber in Form einer Ausschreibung -Aufgaben:
 - **Vollumfängliche** Hausleitung:
 - Pförtnerdienst – vor allen Dingen in den Nachtstunden
 - Instandhaltung, Organisation/Durchführung von Reinigungsdiensten der Küchen/Sanitäranlagen
 - Hausrecht/Einhaltung der Hausordnung, Einhaltung brandschutzrechtlicher Vorschriften, Sicherheitsvorkehrungen
 - Koordination, Organisation Belegung u. a. nach Ethnien, kulturellen Gepflogenheiten
 - **Soziale Betreuung: (feste Sprechstunden)**
 - Koordiniertes Ankommen/Willkommenskultur – Kooperation im Stadtteil
 - Sozialpädagogische Beratung u. Betreuung
 - Konfliktmanagement
 - Integrative Maßnahmen u. Angebote (u. a. gemeinnützige Arbeit, Arbeitssuche, Wohnraum, Deutschkurse)

Weitere Betreuungsangebote u. Partner

- Stadt Worms: mind. 1x wöchentlich **Sachbearbeiter Asyl vor Ort**

- Bei den Verbänden der Freien Wohlfahrtspflege **verschiedene Beratungsstellen** :

Das Diakonische Werk bietet im Rahmen der Migration- und Migrationserstberatung individuelle Hilfen für Flüchtlinge an – ab demnächst auch **Koordination für ehrenamtliches Engagement (Ansprechpartner)**

Bei der Arbeiterwohlfahrt Rheinland e.V. steht eine Sozialberaterin bei Fachdienst für Integration und Migration u.a. als Ansprechpartnerin für die Asylsuchenden zur Verfügung

- Betreuung durch **Ehrenamtliche**:
- Helfer-und Unterstützerkreis „AsylWorms“

- **Partner**:
Kirchen, runde Tische, soziale Institutionen u. Organisationen vor Ort – regelmäßig mit städtischen Vertretern Asyl

Sicherung Lebensunterhalt

Regelbedarf Übersicht	SGB II / XII	AsylbLG ab	AsylbLG ab
	ab 01.01.2015	01.03.2015	01.03.2015
		<i>Wohnungen</i>	<i>GU</i>
Haushaltsvorstand	399,00 €	359,00 €	326,00 €
Ehepartner	360,00 €	323,00 €	293,00 €
Haushaltsangehörige ab 18 Jahre	320,00 €	287,00 €	260,00 €
Kinder 14 bis 17 Jahre	302,00 €	283,00 €	266,00 €
Kinder von 6 bis 13 Jahre	267,00 €	249,00 €	237,00 €
Kinder bis 5 Jahren	234,00 €	217,00 €	209,00 €

Gemeinnützige Arbeit:

Beschäftigung im Rahmen einer gemeinnützigen Arbeit im Sinne des § 5 AsylbLG ist jederzeit möglich. Hierzu bietet der Bereich 5 den Asylbewerbern verschiedene Tätigkeiten an mit dem Ziel, eine geordnete Tagesstruktur zu vermitteln und erste praktische Erfahrungen zu sammeln. Hierfür wird eine gesetzlich geregelte Entschädigung von 1,05 € je Stunde gewährt. Derzeit werden gemeinnützige Tätigkeiten, insbesondere in den Gemeinschaftsunterkünften, speziell beim Aufbau von Einrichtungsgegenständen und Reinigungstätigkeiten sowie bei der Säuberung von Grünflächen im Stadtgebiet angeboten.

Erleichterter Arbeitsmarktzugang für Asylsuchende und Geduldete ab November 2014:

- Nachrangiger Arbeitsmarktzugang nach **3 Monaten** seit Einreise, d.h. mit Zustimmung der Arbeitsagentur kann die Aufnahme einer Beschäftigung erlaubt werden. Diese wird erteilt, soweit für das konkrete Stellenangebot keine deutschen Arbeitnehmer, EU-Bürger oder entsprechend rechtlich gleichgestellte Ausländer zur Verfügung stehen.
- Nach **15 Monate** kann unter bestimmten Voraussetzungen die Erlaubnis zur Beschäftigung ohne Zustimmung der Arbeitsagentur erteilt werden.

Themenfeld Sprache I

Kostenlose Sprachförderung für Flüchtlinge und Asylbewerber in Worms:

- VHS Worms: „WIR- Willkommen in Rheinland- Pfalz- Sprach- und Orientierungskurse für Flüchtlinge“. Bewilligt: 1 Kurs á 100 UE für 20 Personen
- VHS Worms : 1 Kurs á 80 UE für 20 Personen – finanziert von privaten Sponsoren und unterstützt durch die Stadt Worms
- Caritasverband Worms e.V., Kriemhildenstr. 6, „Deutschkurs für Menschen mit anderer Muttersprache“ Do von 10:00 Uhr - 11:30 Uhr
- Diakonisches Werk Worms- Alzey, Seminariumsgasse 4-6, Anfängerkurs (ohne Vorkenntnisse) – Di + Do von 10.00 Uhr – 11.30 Uhr, Kurs für Fortgeschrittene, Di + Do von 18.00 Uhr - 20.00 Uhr
- Helfer- und Unterstützerkreis Worms – „Frauen- Sprach- Treff“ im Café International (Bistro im Untergeschoß) - Freitag von 10.00 Uhr - 12.00 Uhr , Caritasverband Worms e.V. , Kriemhildenstr.6, 67547 Worms

Kostenpflichtige Angebote:

Die Kosten für die seitens des BAMF angebotenen Integrations Sprachkurse werden nur für Personen übernommen, die über einen gesicherten Aufenthaltsstatus (Aufenthaltstitel) verfügen.

Als Selbstzahler können jedoch auch Asylbewerber an den Integrationskursen teilnehmen, die in Worms bei folgenden Integrations Sprachkursträgern angeboten werden:

- 1.VHS Worms
- 2.IBLA Germany GmbH
- 3.CJD Worms

Dauer des Asylverfahrens

Syrien:

Dauer trotz i.d.R. klarer Entscheidungslage: **ca. 6 Monate**

sichere Herkunftsstaaten:

u.a. Bosnien und Herzegowina, Mazedonien, Serbien etc.: **Dauer ca. 6 Monate**

Einzelpersonen aus dem Kosovo:

Für neu ankommende Einzelpersonen aus dem Kosovo wurde ein spezielles Verfahren entwickelt, wonach diese Asylanträge priorisiert und beschleunigt entschieden werden sollen. Diese Regelung wurde bisher jedoch noch nicht umgesetzt.

Alle anderen:

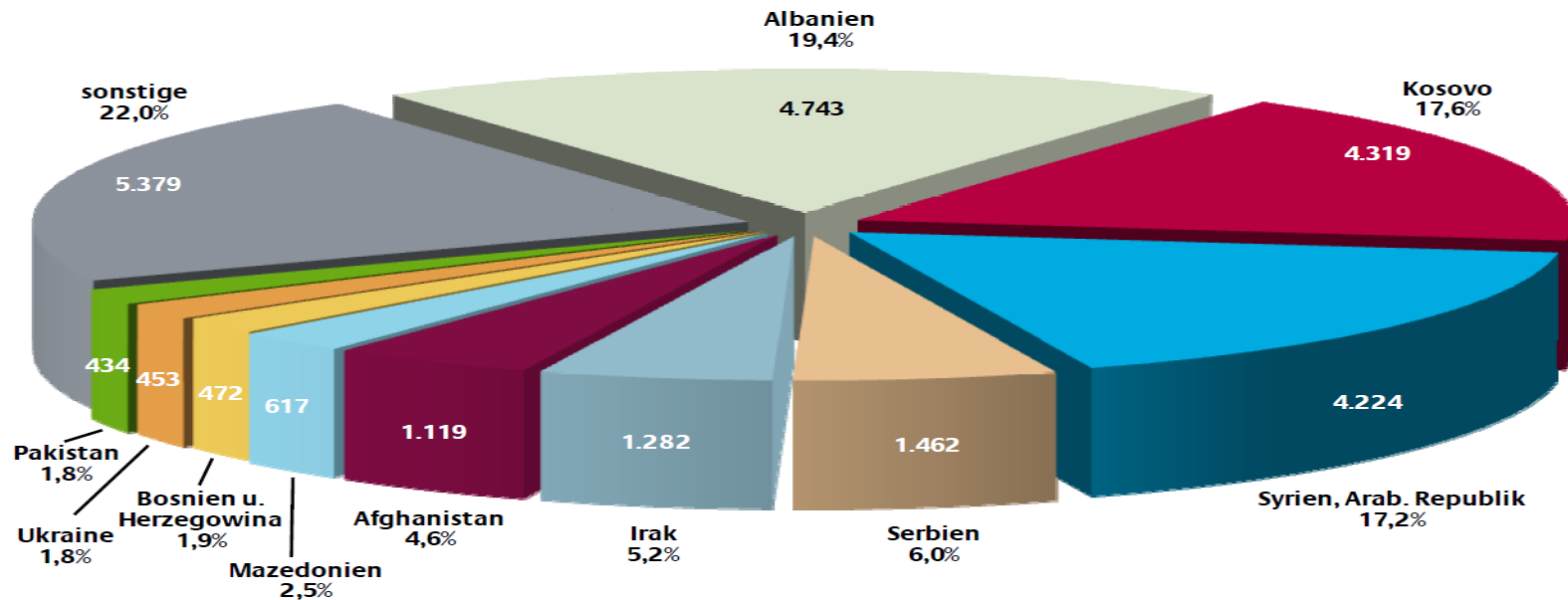
Einzelfallentscheidungen, **von 4 Monaten bis zu mehreren Jahren**

Herkunftsländer April 2015

Die zehn zugangsstärksten Herkunftsländer

Hauptherkunftsländer im April 2015

Gesamtzahl der Erstanträge: 24.504

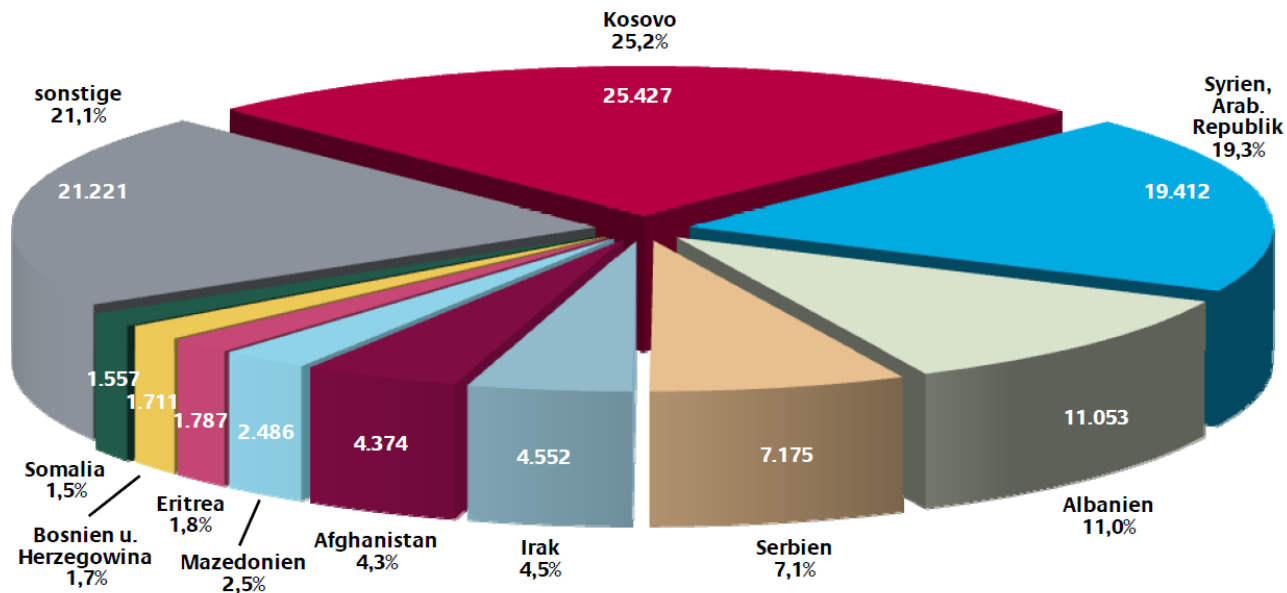


Bei den Top-Ten-Ländern des Monats April steht an erster Stelle Albanien mit einem Anteil von 19,4%. Den zweiten Platz nimmt der Kosovo mit einem Anteil von 17,6% ein. Danach folgt Syrien mit 17,2%. Mehr als die Hälfte (54,2%) aller gestellten Erstanträge entfällt damit auf diese ersten drei Herkunftsländer.

Herkunftsländer 01.01.-30.04.2015

Hauptherkunftsländer im Zeitraum 01.01. bis 30.04.2015

Gesamtzahl der Erstanträge: 100.755



Bei den Top-Ten-Ländern im Zeitraum Januar – April 2015 steht der Kosovo an erster Stelle mit einem Anteil von 25,2%. Den zweiten Platz nimmt Syrien mit einem Anteil von 19,3% ein. Danach folgt Albanien mit 11,0%. Damit entfällt mehr als die Hälfte (55,5 %) aller seit Januar 2015 gestellten Erstanträge auf die ersten drei Herkunftsländer.

Schutzquoten 1.Quartal 2015

Die nachfolgende Tabelle gibt einen Überblick zur Geschäftsstatistik des Berichtsjahres 2015.

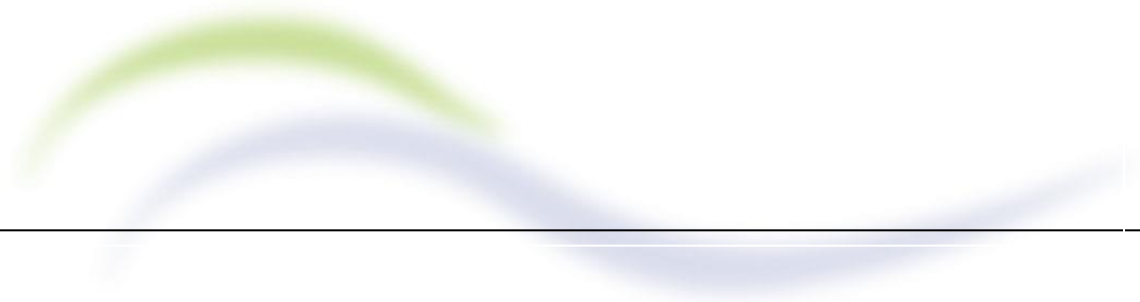
Die 10 stärksten Herkunftsländer im Jahr 2015* (TOP TEN)	ASYLANTRÄGE			ENTSCHEIDUNGEN ÜBER ASYLANTRÄGE							
	insgesamt	davon Erst-anträge	davon Folge-anträge	insgesamt	davon Rechtsstellung als Flüchtling		davon subsidiärer Schutz gem. § 4 Abs.1 AsylVfG	davon Abschiebungsverbot gem. § 60 Abs. 5/7 AufenthG	Gesamt-schutz-quote	davon Ablehnungen (unbegr. abgelehnt/ o.u. abgelehnt)	davon sonstige Verfahrenserledigungen
		darunter Anerkennung als Asyl-berechtigte (Art. 16a u. Fam.Asyl)									
1 Kosovo	27.767	25.427	2.340	17.337	2	-	1	21	0,1%	15.341	1.972
2 Syrien, Arabische Republik	20.498	19.412	1.086	20.570	17.211	540	33	72	84,2%	3	3.251
3 Albanien	11.292	11.053	239	1.714	3	-	-	7	0,6%	1.216	488
4 Serbien	11.416	7.175	4.241	10.204	-	-	-	4	0,0%	6.258	3.942
5 Irak	5.198	4.552	646	4.879	4.371	30	59	28	91,4%	9	412
6 Afghanistan	4.513	4.374	139	2.003	439	21	87	243	38,4%	280	954
7 Mazedonien	4.090	2.486	1.604	2.956	6	-	-	8	0,5%	1.986	956
8 Eritrea	1.817	1.787	30	1.316	789	6	104	17	69,1%	13	393
9 Bosnien und Herzegowina	2.876	1.711	1.165	2.783	1	-	-	4	0,2%	1.506	1.272
10 Somalia	1.630	1.557	73	651	101	-	59	30	29,2%	66	395
Summe Top 10	91.097	79.534	11.563	64.413	22.923	597	343	434	36,8%	26.678	14.035
Herkunftsländer gesamt	114.125	100.755	13.370	77.146	25.658	782	439	594	34,6%	29.613	20.842

* Reihung entsprechend der Top-Ten-Liste der Erstanträge im Berichtszeitraum Januar bis April 2015.

Asylanträge / Schutzquoten

Gesamtzahl der Erstanträge im Zeitraum 01.01.2015 bis 30.05.2015: **100.755**

Staatsangehörigkeit	Asylerstanträge	Schutzquote	Ablehnungs- /Erledigungsquote
Kosovo	25.427 (25,2 %)	0,1 %	99,9 %
Albanien	11.053 (11,0 %)	0,6 %	99,4 %
Serbien	7.175 (7,1 %)	0,0 %	100 %



Ansprechpartner für Sie:

- Stadt Worms: asyl@worms.de
- Tel.: 06241-853-5001
- 06241-853-1031