

# Statistik-Teil

Schuljahresstatistik  
Schuljahr 2023/2024

Schule	Schuljahr	Anzahl der Klassen				Anzahl der Schüler und Schülerinnen			
		2023/24	2022/23	2021/22	2020/21	2023/24	2022/23	2021/22	2020/21
<b>Grundschule in privater Trägerschaft</b>									
Montessori-Grundschule		altersgemischte Klassen				79	82	69	68
davon Wohnort Worms						47	41	35	34
davon Ganztagschule						79	82	69	68
davon Schwerpunktschule						2	4	3	3
<b>Grundschulen in Trägerschaft der Stadt Worms</b>									
Dalberg-Grundschule		13	13	13	12	264	258	266	244
Diesterweg-Grundschule		12	12	12	12	248	245	236	247
Ernst-Ludwig-Grundschule		13	14	13	12	272	274	278	244
Karmeliter-Grundschule		12	12	12	12	229	221	228	224
davon Schwerpunktschule						18	16	19	19
Kerschensteiner-Grundschule		14	13	13	12	297	280	263	272
Klausenberg-Grundschule (Abenheim)		5	5	5	5	93	88	83	85
Neusatz-Grundschule		16	15	15	15	300	283	277	270
davon Außenstelle GSS		4	4	4	4	77	81	73	75
davon Schwerpunktschule						10	5	8	8
Paternus-Grundschule		13	12	12	12	286	264	256	249
+ Schulkindergarten		1	1	1	1	14	12	11	13
Pestalozzi-Grundschule		12	12	12	12	232	223	213	209
+ Schulkindergarten		1	1	1	1	19	13	12	10
davon Ganztagschule						187	165	116	116
Rheindürkheim Grundschule		7	6	7	7	122	122	118	114
Staudinger-Grundschule		21	19	19	17	462	406	383	357
davon Ganztagschule						264	211	219	194
Westend-Grundschule		21	21	20	18	464	450	423	388
davon Schwerpunktschule						17	13	10	10
Wiesengrundschule (Heppenheim)		4	5	4	4	87	92	82	79
Wiesoppenheim Grundschule		4	4	4	4	73	62	58	71
<b>Summe Grundschule</b>		<b>167</b>	<b>163</b>	<b>161</b>	<b>154</b>	<b>3429</b>	<b>3268</b>	<b>3164</b>	<b>3053</b>
zuzüglich Schulkindergarten		2	2	2	2	33	25	23	23
davon Ganztagschule						451	376	335	310
davon Schwerpunktschule						45	34	37	37
Karmeliter-Realschule plus		23	23	24	24	531	538	529	536
davon Ganztagschule						135	120	127	122
Nibelungen-Realschule plus		15	15	14	15	339	322	315	307
Pfimmthal-Realschule plus		20	20	20	20	479	470	456	449
Standort Grabenstraße (Paternus)			6	6	7		141	140	150
Standort Nievergoltstraße		20	14	14	13	479	329	316	299
davon Ganztagschule						137	182	182	175
Westend-Realschule plus		27	27	29	27	638	656	654	664
<b>Summe Realschule plus</b>		<b>85</b>	<b>85</b>	<b>87</b>	<b>86</b>	<b>1987</b>	<b>1986</b>	<b>1954</b>	<b>1956</b>
davon Ganztagschule						272	302	309	297
Eleonoren-Gymnasium	Sek. I	32	32	30	28	845	840	777	719
	Sek. II					281	246	258	258
						1126	1086	1035	977
Gauß-Gymnasium	Sek. I	33	31	30	30	884	848	819	843
	Sek. II					317	303	279	310
						1201	1151	1098	1153
Rudi-Stephan-Gymnasium	Sek. I	21	22	21	22	542	508	512	541
	Sek. II					236	245	243	232
						778	753	755	773
davon Ganztagschule						129	91	85	85
<b>Summe Gymnasium</b>		<b>86</b>	<b>85</b>	<b>81</b>	<b>80</b>	<b>3105</b>	<b>2990</b>	<b>2888</b>	<b>2903</b>
Nelly-Sachs-Integrierte Gesamtschule	Sek. I	24	24	24	24	656	677	669	661
	Sek. II					165	169	184	169
davon Ganztagschule						156	157	151	132
davon Schwerpunktschule						41	41	33	28
<b>Summe Integrierte Gesamtschule</b>		<b>24</b>	<b>24</b>	<b>24</b>	<b>24</b>	<b>821</b>	<b>846</b>	<b>853</b>	<b>830</b>
Geschwister-Scholl-Schule (verpflichtende Ganztagschule)									
Standort Neusatzschule				7	7			70	55

Standort Neuhausen	13	12			121	118		
Standort Karl-Marx-Siedlung	14	12	13	13	156	142	140	148
Standort Abenheim	4	4	3	3	48	39	43	24
<b>Summe Förderzentrum</b>	<b>31</b>	<b>28</b>	<b>23</b>	<b>23</b>	<b>325</b>	<b>299</b>	<b>253</b>	<b>227</b>

Schule	Anzahl der Klassen				Anzahl der Schüler und Schülerinnen			
	2023/24	2022/23	2021/22	2020/21	2023/24	2022/23	2021/22	2020/21
<b>Berufsbildende Schule in privater Trägerschaft</b>								
DRK-Berufsbildungswerk					386	385	400	422
Berufsschule (ohne dualen Studiengang)					305	314	327	339
davon Wohnort Worms					46			48
Berufsvorbereitungsjahr Vollzeit					81	71	73	83
davon Wohnort Worms					49			42

<b>Berufsbildende Schulen in Trägerschaft der Stadt Worms</b>								
<b>Karl-Hofmann-Berufsbildende Schule</b>								
Berufsschule, Teilzeit	43	43	44	44	676	701	680	713
Berufsvorbereitungsjahr, Vollzeit	10	9	7	5	138	128	99	71
Berufsfachschule I, Vollzeit	8	8	8	8	127	114	123	120
Berufsfachschule II, Vollzeit	2	2	2	2	46	43	45	30
Berufsfachschule Pflege, Vollzeit	3	3	2	1	45	38	26	16
Höhere Berufsfachschule, Vollzeit	6	6	6	6	135	133	148	146
Fachschule, Teilzeit	8	7	7	10	137	117	122	169
Fachschule, Vollzeit	6	7	8	7	144	160	205	166
Duale Berufsoberschule, Teilzeit	1	1	1	1	12	9	7	4
<b>Summe Karl-Hofmann-BBS</b>	<b>87</b>	<b>86</b>	<b>85</b>	<b>84</b>	<b>1460</b>	<b>1443</b>	<b>1455</b>	<b>1435</b>
Vollzeit	35	35	33	29	635	616	646	549
Teilzeit	52	51	52	55	825	827	809	886
Pflichtschule	61	60	59	57	941	943	902	904
Wahlschule	26	26	26	27	519	500	553	531
<b>Berufsbildende Schule Wirtschaft</b>								
Berufsschule, Teilzeit	33	34	34	34	653	648	642	646
Berufliches Gymnasium	4	2			106	60		
Berufsfachschule I, Vollzeit	2	2	3	2	34	43	54	38
Berufsfachschule II, Vollzeit	1	1	1	1	22	29	26	25
Höhere Berufsfachschule, Vollzeit	4	5	6	6	102	123	144	151
Duale Berufsoberschule, Teilzeit	1	1	1	1	16	11	13	11
<b>Summe BBS Wirtschaft</b>	<b>45</b>	<b>45</b>	<b>45</b>	<b>44</b>	<b>933</b>	<b>914</b>	<b>879</b>	<b>871</b>
Vollzeit	11	10	10	9	264	255	224	214
Teilzeit	34	35	35	35	669	659	655	657
Pflichtschule	35	36	37	36	687	691	696	684
Wahlschule	10	9	8	8	246	223	183	187
<b>Summe Karl-Hofmann-Schule</b>	<b>87</b>	<b>86</b>	<b>85</b>	<b>84</b>	<b>1460</b>	<b>1443</b>	<b>1455</b>	<b>1435</b>
<b>Summe Berufsbildende Schule Wirtschaft</b>	<b>45</b>	<b>45</b>	<b>45</b>	<b>44</b>	<b>933</b>	<b>914</b>	<b>879</b>	<b>871</b>
<b>Summe Berufsbild. Schule</b>	<b>132</b>	<b>131</b>	<b>130</b>	<b>128</b>	<b>2393</b>	<b>2357</b>	<b>2334</b>	<b>2306</b>

Zusammenstellung für die Schulen in Trägerschaft der Stadt Worms:

Schuljahr	Anzahl der Klassen (ohne Sek. II)				Anzahl der Schüler und Schülerinnen			
	2023/24	2022/23	2021/22	2020/21	2023/24	2022/23	2021/22	2020/21
Summe Grundschule	167	163	161	154	3429	3268	3164	3053
+ Schulkinderergarten	2	2	2	2	33	25	23	23
Summe Realschule plus	85	85	87	86	1987	1986	1954	1956
Summe Gymnasium *	86	85	81	80	3105	2990	2888	2903
Summe Integr. Gesamtschule *	24	24	24	24	821	846	853	830
Summe Berufsbild. Schule	132	131	130	128	2393	2357	2334	2306
Summe Förderzentrum	31	28	23	23	325	299	253	227
<b>insgesamt *</b>	<b>527</b>	<b>518</b>	<b>508</b>	<b>497</b>	<b>12093</b>	<b>11771</b>	<b>11469</b>	<b>11298</b>
davon Ganztagsschule (einschließlich Förderzentrum)					1333	1225	1133	1051
davon Schwerpunktschule					86	75	70	65

Schularten:

in privater Trägerschaft:

1 Grundschule mit verpflichtender Ganztagsschule als Schwerpunktschule

1 Berufsbildende Schule

in Trägerschaft der Stadt Worms:

14 Grundschulen davon zwei Schulen mit Ganztagsschulangebot und drei Schulen als Schwerpunktschule

4 Realschulen plus, jeweils zwei Schulen in integrativer und kooperativer Form, davon wiederum jeweils eine Schule, d.h. insgesamt zwei Schulen mit Ganztagsschulangebot

3 Gymnasien davon eine Schule mit Ganztagsschulangebot

1 Integrierte Gesamtschule als Schwerpunktschule mit Ganztagsschulangebot

2 Berufsbildende Schulen

1 Förder- und Beratungszentrum als verpflichtende Ganztagsschule mit den Förderschwerpunkten Lernen und ganzheitliche Entwicklung

zusammengestellt:

Worms, November 2023

## Schülerzahlprognose Dalberg-Grundschule

### Einschulungsquote

\* Quelle: Einwohnerinformationssystem

Statistik	2019	2020	2021	2022	2023	Einschulung/Einschulungsprognose	Eingangsquoten Durchschnitt
Schuljahr	schulpflichtige Kinder des Einschulungsjahrgangs*						
2020/21	67					59	88,06%
2021/22	77	71				78	109,86%
2022/23	57	57	54			59	109,26%
2023/24	68	61	60	62		60	96,77%
2024/25	53	54	49	53	53	56	<b>105,30%</b>
2025/26	59	56	52	54	53	56	
2026/27		55	51	56	51	54	
2027/28			47	47	53	56	
2028/29				49	45	47	
2029/30					55	58	

Zur Umsetzung des geplanten Baugebiets HO 50A "Am Klinikum" ist im Prognosezeitraum noch keine Aussage möglich.

### Durchgangsquoten

Schuljahr	Klassenstufe				Summe
	1	2	3	4	
2019/20	59	63	58	61	<b>241</b>
2020/21	59	61	65	59	<b>244</b>
2021/22	78	61	62	65	<b>266</b>
2022/23	59	77	61	61	<b>258</b>
2023/24	60	64	77	63	<b>264</b>

Wechsel	2020	2021	2022	2023	Mittel
1 - 2	1,03	1,03	0,99	1,08	1,03
2 - 3	1,03	1,02	1,00	1,00	1,01
3 - 4	1,02	1,00	0,98	1,03	1,01

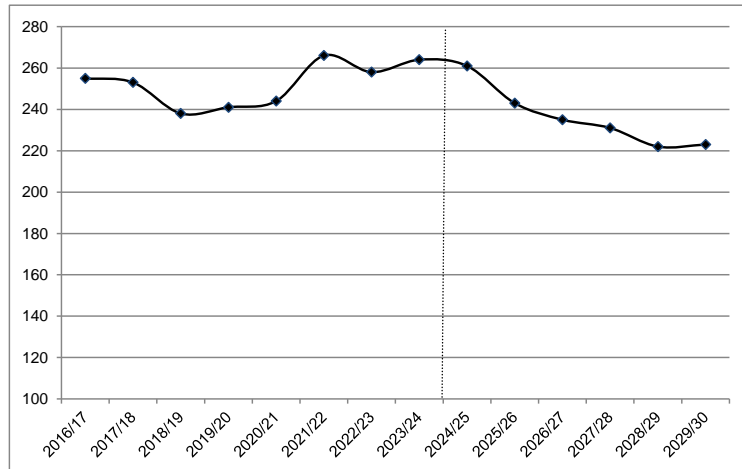
### Schulbezirkswechsel

Quelle: Schuljahresstatistik

Schuljahr	Zugang	Verlust
2019/20	6	3
2020/21	3	5
2021/22	5	1
2022/23	7	3
2023/24	3	3
Durchschnitt:	5	3

40

	Schülerzahl im Schuljahr 2023/24			Prognose																	
	Schuljahr 2024/25			Schuljahr 2025/26			Schuljahr 2026/27			Schuljahr 2027/28			Schuljahr 2028/29			Schuljahr 2029/30					
	Schülerzahl	Anzahl Klassen	Frequenzen	Schülerzahl	Anzahl Klassen	Frequenzen	Schülerzahl	Anzahl Klassen	Frequenzen	Schülerzahl	Anzahl Klassen	Frequenzen	Schülerzahl	Anzahl Klassen	Frequenzen	Schülerzahl	Anzahl Klassen	Frequenzen	Schülerzahl	Anzahl Klassen	Frequenzen
1. Schj.	60	3	20,00	56	3	18,67	56	3	18,67	54	3	18,00	56	3	18,67	47	2	23,50	58	3	19,33
2. Schj.	64	3	21,33	62	3	20,67	58	3	19,33	58	3	19,33	56	3	18,67	58	3	19,33	49	3	16,33
3. Schj.	77	4	19,25	65	3	21,67	63	3	21,00	59	3	19,67	59	3	19,67	57	3	19,00	59	3	19,67
4. Schj.	63	3	21,00	78	4	19,50	66	3	22,00	64	3	21,33	60	3	20,00	60	3	20,00	57	3	19,00
Summe	264	13	20,31	261	13	20,08	243	12	20,25	235	12	19,58	231	12	19,25	222	11	20,18	223	12	18,58



Das Schulgebäude erfüllt das Raumprogramm einer dreizügigen Grundschule.

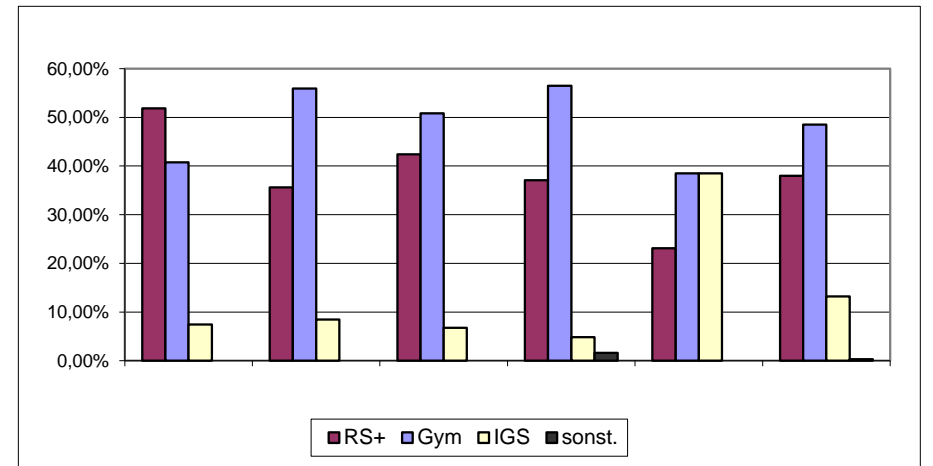
Bei Bedarf wird der Mehrzweckraum als zusätzlicher Unterrichtsraum für eine dreizehnte Klasse genutzt.

Hinzu kommt der Raumbedarf einer Betreuenden Grundschule, die in einem Container älterer Bauart untergebracht ist, der ersetzt werden muss.

Übergang zu weiterführenden Schulen, Dalberg-Grundschule, Herrnsheim

insgesamt	58	73	54	59	59	62	78
Eleonoren	8	8	6	5	10	5	12
Gauß	16	20	9	22	12	24	12
Rudi-Stephan	3	8	7	5	8	5	6
anderes Gymnasium		1		1		1	
<b>Gymnasium</b>	<b>27</b>	<b>37</b>	<b>22</b>	<b>33</b>	<b>30</b>	<b>35</b>	<b>30</b>
<i>ggü. Empfehlungen</i>	21	35	19	28	23	27	24
Nelly-Sachs	3	5	4	4	4	3	9
Osthofen		2		1			21
<b>Integr. Gesamtschule</b>	<b>3</b>	<b>7</b>	<b>4</b>	<b>5</b>	<b>4</b>	<b>3</b>	<b>30</b>
Karmeliter		2	3	1	1		
Nibelungen		1	1				
Pfimmtal	13	8	8	6	13	9	9
Westend	9	13	10	9	7	9	5
Westhofen	5	5	6	5	3	5	4
andere Realschule plus					1		
<b>Realschule plus</b>	<b>27</b>	<b>29</b>	<b>28</b>	<b>21</b>	<b>25</b>	<b>23</b>	<b>18</b>
Frei Walldorfschule							
Förderschule	1						1
<b>sonstige</b>	<b>1</b>	<b>0</b>	<b>0</b>	<b>0</b>	<b>0</b>	<b>1</b>	<b>0</b>
Rückstellung, Wegzug							2

<b>Gym</b>	46,55%	50,68%	40,74%	55,93%	50,85%	56,45%	38,46%	<b>48,49%</b>
<b>IGS</b>	5,17%	9,59%	7,41%	8,47%	6,78%	4,84%	38,46%	<b>13,19%</b>
<b>RS+</b>	46,55%	39,73%	51,85%	35,59%	42,37%	37,10%	23,08%	<b>38,00%</b>
<b>sonst.</b>	1,72%	0,00%	0,00%	0,00%	0,00%	1,61%	0,00%	<b>0,32%</b>



## Schülerzahlprognose Diesterweg-Grundschule

### Einschulungsquote

\* Quelle: Einwohnerinformationssystem

Statistik	2019	2020	2021	2022	2023	Einschulung/Einschulungsprognose	Eingangsquoten Durchschnitt
Schuljahr	schulpflichtige Kinder des Einschulungsjahrgangs*						
2020/21	55					60	109,09%
2021/22	61	60				58	96,67%
2022/23	52	57	57			60	105,26%
2023/24	49	52	51	58		56	96,55%
2024/25	49	47	44	49	52	52	<b>99,49%</b> + 2 ** ab Schj. 2025/26
2025/26	71	78	78	84	81	83	
2026/27		50	48	50	61	63	
2027/28			54	54	55	57	
2028/29				66	69	71	
2029/30					53	55	

\*\* Der Zahl der zukünftigen Einschulungen wird ab Schuljahr 2025/26 nach einem vorgegebenen Schlüssel ein angenommener Zuwachs aus den Neubaugebieten HO 55 "Im Gässel" und HO 59 "Am Schlittweg" hinzugerechnet.

### Durchgangsquoten

Schuljahr	Klassenstufe				Summe
	1	2	3	4	
2019/20	56	66	62	69	<b>253</b>
2020/21	60	59	66	62	<b>247</b>
2021/22	58	56	61	61	<b>236</b>
2022/23	60	63	60	62	<b>245</b>
2023/24	56	65	67	60	<b>248</b>

Wechsel	2020	2021	2022	2023	Mittel
1 - 2	1,05	0,93	1,09	1,08	1,04
2 - 3	1,00	1,03	1,07	1,06	1,04
3 - 4	1,00	0,92	1,02	1,00	0,99

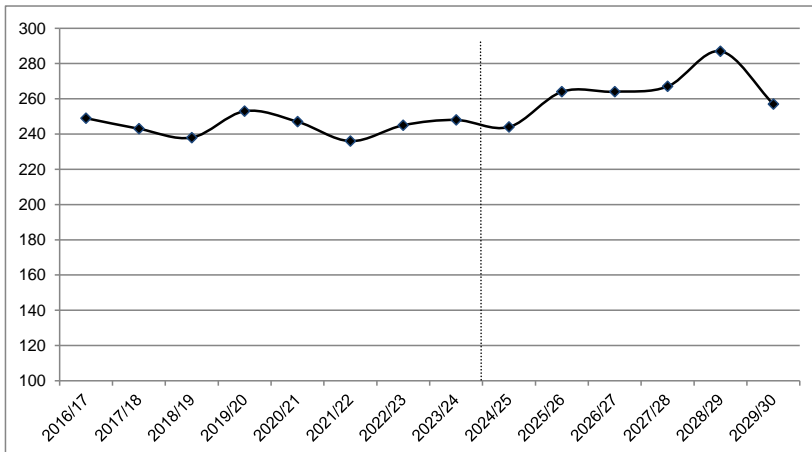
### Schulbezirkswechsel

Quelle: Schuljahresstatistik

Schuljahr	Zugang	Verlust
2019/20	16	1
2020/21	6	1
2021/22	1	0
2022/23	6	5
2023/24	6	2
Durchschnitt:	7	2

42

	Schülerzahl im Schuljahr 2023/24			Prognose																	
	Schuljahr 2024/25			Schuljahr 2025/26			Schuljahr 2026/27			Schuljahr 2027/28			Schuljahr 2028/29			Schuljahr 2029/30					
	Schülerzahl	Anzahl Klassen	Frequenzen	Schülerzahl	Anzahl Klassen	Frequenzen	Schülerzahl	Anzahl Klassen	Frequenzen	Schülerzahl	Anzahl Klassen	Frequenzen	Schülerzahl	Anzahl Klassen	Frequenzen	Schülerzahl	Anzahl Klassen	Frequenzen	Schülerzahl	Anzahl Klassen	Frequenzen
1. Schj.	56	3	18,67	52	3	17,33	83	4	20,75	63	3	21,00	57	3	19,00	71	3	23,67	55	3	18,33
2. Schj.	65	3	21,67	58	3	19,33	54	3	18,00	86	4	21,50	65	3	21,67	59	3	19,67	74	4	18,50
3. Schj.	67	3	22,33	68	3	22,67	60	3	20,00	56	3	18,67	90	4	22,50	68	3	22,67	61	3	20,33
4. Schj.	60	3	20,00	66	3	22,00	67	3	22,33	59	3	19,67	55	3	18,33	89	4	22,25	67	3	22,33
Summe	248	12	20,67	244	12	20,33	264	13	20,31	264	13	20,31	267	13	20,54	287	13	22,08	257	13	19,77



Die aktuelle Prognose der Diesterweg-Grundschule bestätigt langfristig die Dreizügigkeit.

Der sanierte Bestand deckt bisher lediglich den Bedarf einer zweizügigen Grundschule. Zusätzliche Räume befinden sich in einer Containeranlage.

Die bauliche Umsetzung des Raumprogramms einer dreizügigen Grundschule mit drei zusätzlichen Räumen für das Betreuungsangebot ist nach Abschluss der Baumaßnahme der Pfrimtal-Realschule plus eingeplant.

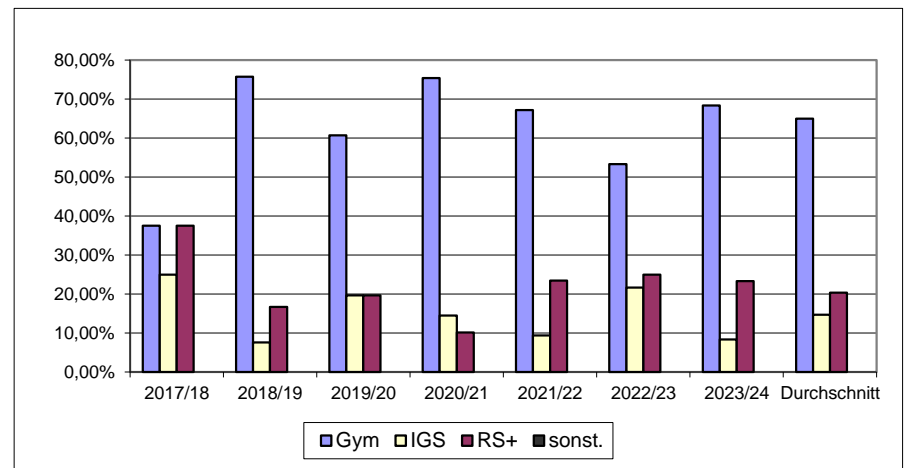
Eine bauliche Erweiterung an der Diesterweg-Grundschule würde ggf. die Möglichkeit eröffnen, belastete Nachbarschulen von steigenden Schülerzahlen zu entlasten.

Die Auswirkungen einer Schulbezirksänderung für das Gebiet "Hochheim Ost" (östlich der Binger Straße) werden daher regelmäßig überprüft. Bisher ist die Notwendigkeit nicht nachweisbar.

### Übergang zu weiterführenden Schulen, Diesterweg-Grundschule

5. Klasse Schj. ....	2017/18	2018/19	2019/20	2020/21	2021/22	2022/23	2023/24
<b>insgesamt</b>	64	66	56	69	64	60	60
Eleonoren	12	9	12	20	17	13	15
Gauß	8	17	8	12	9	12	11
Rudi-Stephan	3	24	12	20	17	7	14
anderes Gymnasium	1		2				1
<b>Gymnasium</b>	<b>24</b>	<b>50</b>	<b>34</b>	<b>52</b>	<b>43</b>	<b>32</b>	<b>41</b>
<i>ggü. Empfehlungen</i>	34	47	34	44	44	36	35
Nelly-Sachs	16	5	10	10	6	11	5
andere IGS			1			2	
<b>Integr. Gesamtschule</b>	<b>16</b>	<b>5</b>	<b>11</b>	<b>10</b>	<b>6</b>	<b>13</b>	<b>5</b>
Karmeliter			1			1	1
Nibelungen							
Pfrimmtal	18	7	8	5	14	13	12
Westend	5	4	1	1	1	1	1
Bobenheim-Roxheim				1			
Westhofen	1						
andere RS+			1				
<b>Realschule plus</b>	<b>24</b>	<b>11</b>	<b>11</b>	<b>7</b>	<b>15</b>	<b>15</b>	<b>14</b>
Frei Walldorfschule							
<b>sonstige</b>	<b>0</b>	<b>0</b>	<b>0</b>	<b>0</b>	<b>0</b>	<b>0</b>	<b>0</b>
Rückstellung, Wegzug							1

Anteil	2017/18	2018/19	2019/20	2020/21	2021/22	2022/23	2023/24	Durchschnitt
<b>Gym</b>	37,50%	75,76%	60,71%	75,36%	67,19%	53,33%	68,33%	<b>64,99%</b>
<b>IGS</b>	25,00%	7,58%	19,64%	14,49%	9,38%	21,67%	8,33%	<b>14,70%</b>
<b>RS+</b>	37,50%	16,67%	19,64%	10,14%	23,44%	25,00%	23,33%	<b>20,31%</b>
<b>sonst.</b>	0,00%	0,00%	0,00%	0,00%	0,00%	0,00%	0,00%	<b>0,00%</b>



## Schülerzahlprognose Ernst-Ludwig-Grundschule

### Einschulungsquote

\* Quelle: Einwohnerinformationssystem

Statistik	2019	2020	2021	2022	2023	Einschulung/Einschulungsprognose	Eingangsquoten
Schuljahr	schulpflichtige Kinder des Einschulungsjahrgangs*						Durchschnitt
2020/21	65					61	93,85%
2021/22	100	93				90	96,77%
2022/23	76	81	78			81	103,85%
2023/24	82	89	85	86		68	79,07%
2024/25	107	100	93	90	92	83	<b>89,90%</b>
2025/26	97	92	94	99	97	87	
2026/27		78	68	67	67	60	
2027/28			86	87	92	83	
2028/29				88	91	82	
2029/30					76	68	

### Durchgangsquoten

Schuljahr	Klassenstufe				Summe
	1	2	3	4	
2019/20	64	67	55	53	<b>239</b>
2020/21	61	63	67	53	<b>244</b>
2021/22	90	60	61	67	<b>278</b>
2022/23	81	80	54	59	<b>274</b>
2023/24	68	80	67	57	<b>272</b>

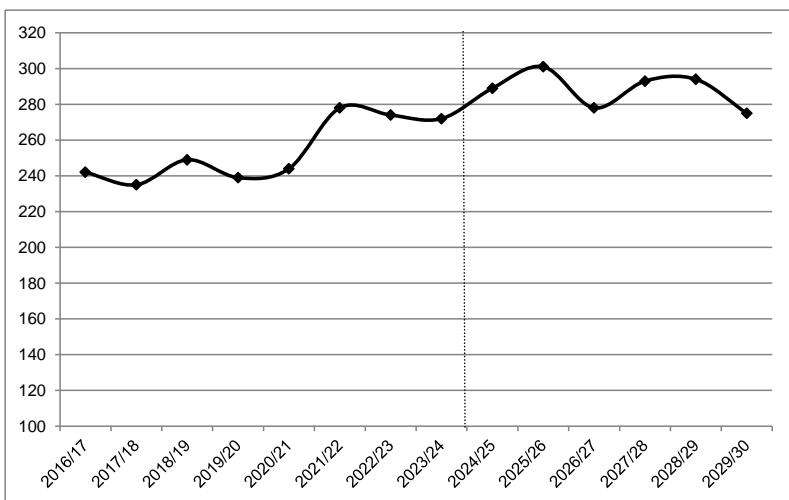
### Schulbezirkswechsel

Quelle: Schuljahresstatistik

Schuljahr	Zugang	Verlust
2019/20	0	13
2020/21	0	6
2021/22	0	12
2022/23	0	9
2023/24	1	14
Durchschnitt:	0	11

Wechsel	2020	2021	2022	2023	Mittel
1 - 2	0,98	0,98	0,89	0,99	0,96
2 - 3	1,00	0,97	0,90	0,84	0,93
3 - 4	0,96	1,00	0,97	1,06	1,00

	Schülerzahl im Schuljahr 2023/24			Schuljahr 2024/25			Schuljahr 2025/26			Schuljahr 2026/27			Schuljahr 2027/28			Schuljahr 2028/29			Schuljahr 2029/30		
	Schülerzahl	Anzahl Klassen	Frequenzen	Schülerzahl	Anzahl Klassen	Frequenzen	Schülerzahl	Anzahl Klassen	Frequenzen	Schülerzahl	Anzahl Klassen	Frequenzen	Schülerzahl	Anzahl Klassen	Frequenzen	Schülerzahl	Anzahl Klassen	Frequenzen	Schülerzahl	Anzahl Klassen	Frequenzen
	1. Schj.	68	3	22,67	83	4	20,75	87	4	21,75	60	3	20,00	83	4	20,75	82	4	20,50	68	3
2. Schj.	80	4	20,00	65	3	21,67	80	4	20,00	84	4	21,00	58	3	19,33	80	4	20,00	79	4	19,75
3. Schj.	67	3	22,33	74	4	18,50	60	3	20,00	74	4	18,50	78	4	19,50	54	3	18,00	74	4	18,50
4. Schj.	57	3	19,00	67	3	22,33	74	4	18,50	60	3	20,00	74	4	18,50	78	4	19,50	54	3	18,00
Summe	272	13	20,92	289	14	20,64	301	15	20,07	278	14	19,86	293	15	19,53	294	15	19,60	275	14	19,64



Nach Abschluss der Gebäudesanierung und Umsetzung der Erfordernisse des Brandschutzes verfügt das Schulgebäude über die Räume einer dreizügigen Grundschule.

Die Schülerzahl der Ernst-Ludwig-Grundschule wird jedoch trotz einer stetigen Abwanderungstendenz zu anderen Grundschulen in den kommenden Jahren steigen.

Zur Überbrückung eines vorübergehenden Raumengpasses kann der Mehrzweckbereich herangezogen werden.

Ab Schuljahr 2024/25 besteht voraussichtlich zusätzlicher Raumbedarf.

Die Aufstellung von Containern auf dem Schulgelände ist nicht möglich. Die Verkleinerung des Schulbezirks wird derzeit geprüft.

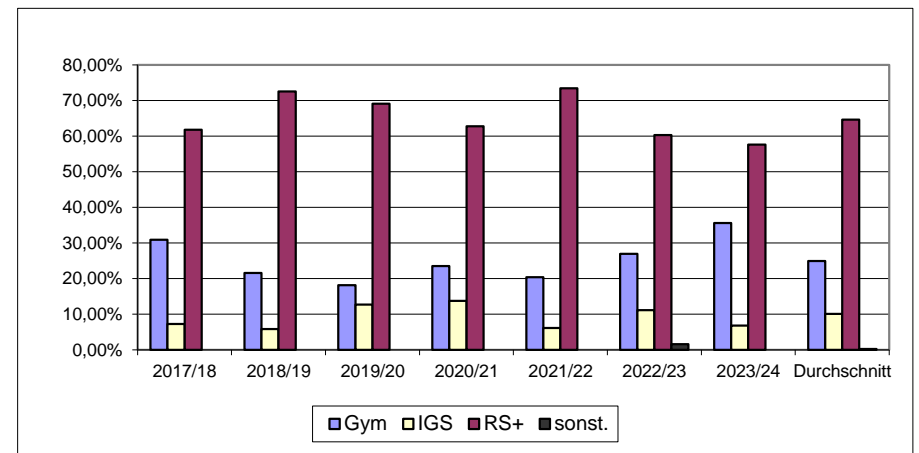
Im sanierten Gebäude befinden sich weiterhin auch die Räume der Spiel- und Lernstube. Da das Angebot einer Spiel- und Lernstube an den Sozialraum und nicht an das Schulgebäude gebunden ist und schulischer Raumbedarf Vorrang hat, muss bei anhaltend ansteigenden Schülerzahlen für die Spiel- und Lernstube ein anderer Standort gefunden werden.



### Übergang zu weiterführenden Schulen, Ernst-Ludwig-Grundschule

5. Klasse Schj. ....	2017/18	2018/19	2019/20	2020/21	2021/22	2022/23	2023/24
<b>insgesamt</b>	<b>55</b>	<b>51</b>	<b>55</b>	<b>51</b>	<b>49</b>	<b>63</b>	<b>59</b>
Eleonoren	7	1	3	2	1	8	5
Gauß	8	5	4	9	5	9	8
Rudi-Stephan	1	5	3	1	4	0	8
anderes Gymnasium	1						
<b>Gymnasium</b>	<b>17</b>	<b>11</b>	<b>10</b>	<b>12</b>	<b>10</b>	<b>17</b>	<b>21</b>
<i>ggü. Empfehlungen</i>	17	12	10	8	9	17	21
Nelly-Sachs	4	3	7	7	3	7	3
andere IGS							1
<b>Integr. Gesamtschule</b>	<b>4</b>	<b>3</b>	<b>7</b>	<b>7</b>	<b>3</b>	<b>7</b>	<b>4</b>
Karmeliter	23	19	6	7	5	8	12
Nibelungen	5	15	23	17	21	24	16
Pfrimmtal	3		3	2	4	3	2
Westend	1	3	6	5	6	3	2
Bobenh.-Roxh.	2						
andere Realschule plus				1			2
<b>Realschule plus</b>	<b>34</b>	<b>37</b>	<b>38</b>	<b>32</b>	<b>36</b>	<b>38</b>	<b>34</b>
Förderzentrum						1	
Wanderschüler n.B.							
<b>sonstige</b>	<b>0</b>	<b>0</b>	<b>0</b>	<b>0</b>	<b>0</b>	<b>1</b>	<b>0</b>
Rückstellung, Wegzug					2		1

Anteil	2017/18	2018/19	2019/20	2020/21	2021/22	2022/23	2023/24	Durchschnitt
<b>Gym</b>	30,91%	21,57%	18,18%	23,53%	20,41%	26,98%	35,59%	<b>24,94%</b>
<b>IGS</b>	7,27%	5,88%	12,73%	13,73%	6,12%	11,11%	6,78%	<b>10,09%</b>
<b>RS+</b>	61,82%	72,55%	69,09%	62,75%	73,47%	60,32%	57,63%	<b>64,65%</b>
<b>sonst.</b>	0,00%	0,00%	0,00%	0,00%	0,00%	1,59%	0,00%	<b>0,26%</b>



## Schülerzahlprognose Karmeliter-Grundschule

### Einschulungsquote

\* Quelle: Einwohnerinformationssystem

Statistik	2019	2020	2021	2022	2023	Einschulung/Einschulungsprognose	Eingangsquoten	
	schulpflichtige Kinder des Einschulungsjahrgangs*							Durchschnitt
Schuljahr	63					52	82,54%	
2020/21	60	61				55	90,16%	
2021/22	71	61	62			55	88,71%	
2022/23	66	68	72	78		56	71,79%	
2023/24	86	86	83	86	78	68	<b>87,14%</b>	
2024/25	85	81	70	68	66	58		
2025/26		74	76	67	73	64		
2026/27			94	93	86	75		
2027/28				76	73	64		
2028/29					62	54		
2029/30								

### Durchgangsquoten

Schuljahr	Klassenstufe				Summe
	1	2	3	4	
2019/20	59	74	43	55	<b>231</b>
2020/21	52	56	73	43	<b>224</b>
2021/22	55	54	55	64	<b>228</b>
2022/23	55	52	55	59	<b>221</b>
2023/24	56	60	57	56	<b>229</b>

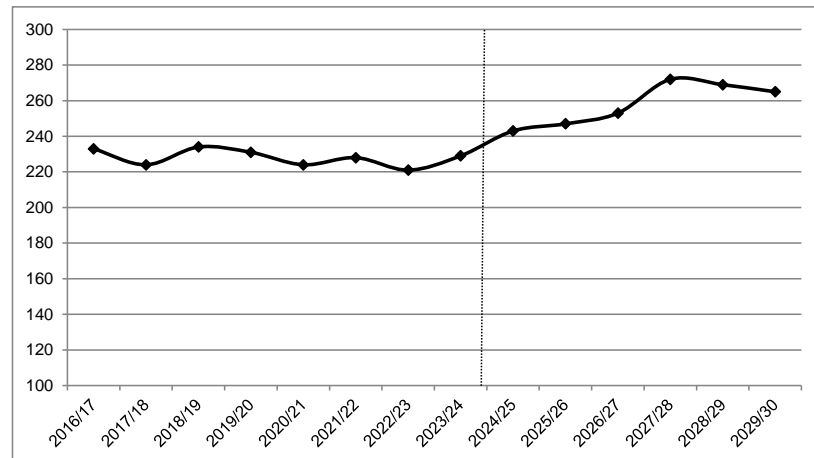
Wechsel	2020	2021	2022	2023	Mittel
1 - 2	0,95	1,04	0,95	1,09	1,03
2 - 3	0,99	0,98	1,02	1,10	1,02
3 - 4	1,00	0,88	1,07	1,02	0,99

### Schulbezirkswechsel

Quelle: Schuljahresstatistik

Schuljahr	Zugang	Verlust
2019/20	2	11
2020/21	1	14
2021/22	1	11
2022/23	2	16
2023/24	3	15
Durchschnitt:	2	13

	Schülerzahl im						Prognose														
	Schuljahr 2023/24			Schuljahr 2024/25			Schuljahr 2025/26			Schuljahr 2026/27			Schuljahr 2027/28			Schuljahr 2028/29			Schuljahr 2029/30		
	Schülerzahl	Anzahl Klassen	Frequenzen	Schülerzahl	Anzahl Klassen	Frequenzen	Schülerzahl	Anzahl Klassen	Frequenzen	Schülerzahl	Anzahl Klassen	Frequenzen	Schülerzahl	Anzahl Klassen	Frequenzen	Schülerzahl	Anzahl Klassen	Frequenzen	Schülerzahl	Anzahl Klassen	Frequenzen
1. Schj.	56	3	18,67	68	3	22,67	58	3	19,33	64	3	21,33	75	4	18,75	64	3	21,33	54	3	18,00
2. Schj.	60	3	20,00	57	3	19,00	70	3	23,33	60	3	20,00	66	3	22,00	77	4	19,25	66	3	22,00
3. Schj.	57	3	19,00	61	3	20,33	58	3	19,33	71	3	23,67	61	3	20,33	67	3	22,33	79	4	19,75
4. Schj.	56	3	18,67	57	3	19,00	61	3	20,33	58	3	19,33	70	3	23,33	61	3	20,33	66	3	22,00
Summe	229	12	19,08	243	12	20,25	247	12	20,58	253	12	21,08	272	13	20,92	269	13	20,81	265	13	20,38



Im Schulgebäude ist eine Kindertagesstätte untergebracht, was die Ausweitung des schulischen Angebots räumlich einschränkt.

Die Brandschutzsanierung in den oberen Stockwerken des Schulgebäudes ist abgeschlossen.

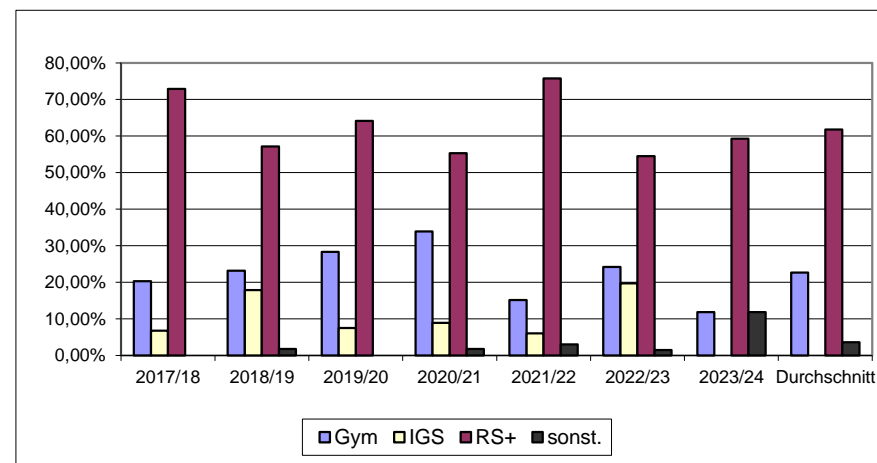
Im Gebäude ist nun das Raumprogramm einer drei- bis vierzügigen Grundschule mit Ausweichmöglichkeiten zur Erfüllung des erweiterten pädagogischen Auftrags als Schwerpunktschule erfüllt.

Die Umsetzung eines Ganztagsangebotes ist mit den vorhandenen Raumkapazitäten im Bestandsgebäude dagegen nicht möglich. Es könnte ein Betreuungsangebot im Rahmen einer Betreuenden Grundschule angeboten werden.

## Übergang zu weiterführenden Schulen, Karmeliter-Grundschule

5. Klasse Schj. ....	2017/18	2018/19	2019/20	2020/21	2021/22	2022/23	2023/24
<b>insgesamt</b>	<b>59</b>	<b>56</b>	<b>53</b>	<b>56</b>	<b>33</b>	<b>66</b>	<b>59</b>
Eleonoren	6	7	10	12	4	8	3
Gauß	2	3	3	7		7	4
Rudi-Stephan	3	3	2		1		
anderes Gymnasium	1					1	
<b>Gymnasium</b>	<b>12</b>	<b>13</b>	<b>15</b>	<b>19</b>	<b>5</b>	<b>16</b>	<b>7</b>
<i>ggü. Empfehlungen</i>	7		10	13	2	12	7
Nelly-Sachs	4	10	4	5	2	13	10
Osthofen							
<b>Integr. Gesamtschule</b>	<b>4</b>	<b>10</b>	<b>4</b>	<b>5</b>	<b>2</b>	<b>13</b>	<b>10</b>
Karmeliter	29	10	20	19	14	21	17
Nibelungen	9	12	6	5	7	7	9
Pfirimmtal		5	3	4	1	5	5
Westend	4	4	5	3	3	3	4
Westhofen		1					
Eich	1						
andere Realschule plus							
<b>Realschule plus</b>	<b>43</b>	<b>32</b>	<b>34</b>	<b>31</b>	<b>25</b>	<b>36</b>	<b>35</b>
Förderzentrum		1		1	1	1	7
<b>sonstige</b>	<b>0</b>	<b>1</b>	<b>0</b>	<b>1</b>	<b>1</b>	<b>1</b>	<b>7</b>
Rückstellung, Wegzug	1				5		

Anteil	2017/18	2018/19	2019/20	2020/21	2021/22	2022/23	2023/24	Durchschnitt
<b>Gym</b>	20,34%	23,21%	28,30%	33,93%	15,15%	24,24%	11,86%	<b>22,70%</b>
<b>IGS</b>	6,78%	17,86%	7,55%	8,93%	6,06%	19,70%	16,95%	<b>11,84%</b>
<b>RS+</b>	72,88%	57,14%	64,15%	55,36%	75,76%	54,55%	59,32%	<b>61,83%</b>
<b>sonst.</b>	0,00%	1,79%	0,00%	1,79%	3,03%	1,52%	11,86%	<b>3,64%</b>



## Schülerzahlprognose Kerschensteiner-Grundschule

### Einschulungsquote

\* Quelle: Einwohnerinformationssystem

Statistik	2019	2020	2021	2022	2023	Einschulung/Einschulungsprognose	Eingangsquoten	
	schulpflichtige Kinder des Einschulungsjahrgangs*						Durchschnitt	
2020/21	76					65	85,53%	
2021/22	55	59				63	106,78%	
2022/23	67	68	78			77	98,72%	
2023/24	67	70	73	75		80	106,67%	
2024/25	59	69	80	81	83	86	<b>104,05%</b>	
2025/26	45	52	54	56	56	58		
2026/27		62	60	63	67	70		
2027/28			52	53	58	60		
2028/29				51	58	60		
2029/30					44	46		

### Durchgangsquoten

Schuljahr	Klassenstufe				Summe
	1	2	3	4	
2019/20	65	65	68	74	<b>272</b>
2020/21	65	64	70	73	<b>272</b>
2021/22	63	63	64	73	<b>263</b>
2022/23	77	68	67	68	<b>280</b>
2023/24	80	78	68	71	<b>297</b>

### Schulbezirkswechsel

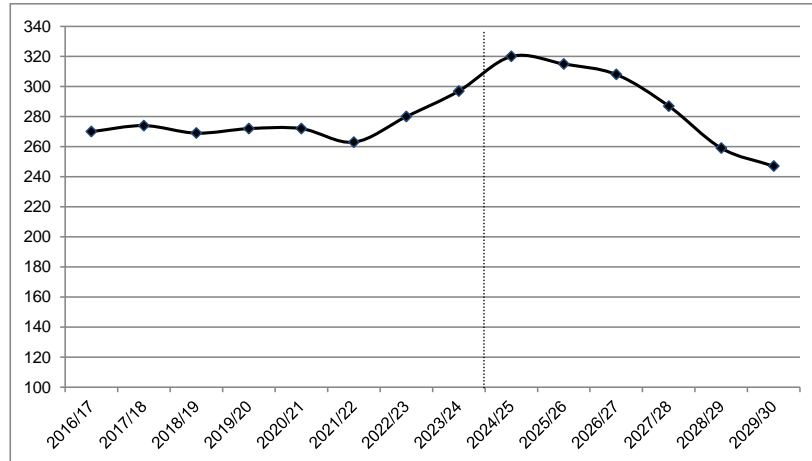
Quelle: Schuljahresstatistik

Schuljahr	Zugang	Verlust
2019/20	6	2
2020/21	1	1
2021/22	1	1
2022/23	3	0
2023/24	6	4
Durchschnitt:	3	2

Wechsel	2020	2021	2022	2023	Mittel
1 - 2	0,98	0,97	1,08	1,01	1,01
2 - 3	1,08	1,00	1,06	1,00	1,04
3 - 4	1,07	1,04	1,06	1,06	1,06

48

	Schülerzahl im Schuljahr 2023/24			Schuljahr 2024/25			Schuljahr 2025/26			Schuljahr 2026/27			Schuljahr 2027/28			Schuljahr 2028/29			Schuljahr 2029/30		
	Schülerzahl	Anzahl Klassen	Frequenzen	Schülerzahl	Anzahl Klassen	Frequenzen	Schülerzahl	Anzahl Klassen	Frequenzen	Schülerzahl	Anzahl Klassen	Frequenzen	Schülerzahl	Anzahl Klassen	Frequenzen	Schülerzahl	Anzahl Klassen	Frequenzen	Schülerzahl	Anzahl Klassen	Frequenzen
	1. Schj.	80	4	20,00	86	4	21,50	58	3	19,33	70	3	23,33	60	3	20,00	60	3	20,00	46	2
2. Schj.	78	4	19,50	81	4	20,25	87	4	21,75	59	3	19,67	71	3	23,67	61	3	20,33	61	3	20,33
3. Schj.	68	3	22,67	81	4	20,25	84	4	21,00	90	4	22,50	61	3	20,33	73	4	18,25	63	3	21,00
4. Schj.	71	3	23,67	72	3	24,00	86	4	21,50	89	4	22,25	95	4	23,75	65	3	21,67	77	4	19,25
Summe	297	14	21,21	320	15	21,33	315	15	21,00	308	14	22,00	287	13	22,08	259	13	19,92	247	12	20,58



Das nunmehr grundsanierte Bestandsgebäude der Kerschensteiner-Grundschule erlaubt die Unterbringung des Raumprogramms einer drei- bis vierzügigen Grundschule zuzüglich des Betreuungsangebots einer mehrgruppigen Betreuenden Grundschule.

Der größere Raumbedarf durch die hohe Anmeldezahlen ab Schuljahr 2022/23 geht zulasten der Betreuenden Grundschule, da eine Nutzung der Räumlichkeiten für den Unterricht Vorrang hat.

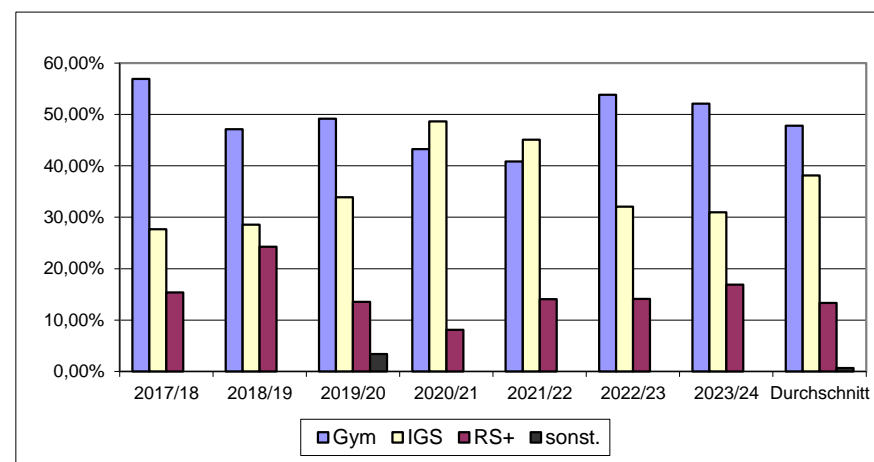
Die große Akzeptanz des Betreuungsangebotes und die Möglichkeit, die Mensa der benachbarten Nelly-Sachs-Integrierten Gesamtschule auch für ein Mittagessensangebot der Grundschule zu nutzen, legt die Errichtung einer Ganztagschule an der Grundschule nahe.

Eine Elternbefragung im Frühjahr 2023 ergab jedoch keine ausreichende Anzahl von Interessensbekundungen für die Errichtung eines Ganztagschulangebots.

### Übergang zu weiterführenden Schulen, Kerschensteiner-Grundschule

5. Klasse Schj. ....	2017/18	2018/19	2019/20	2020/21	2021/22	2022/23	2023/24
<b>insgesamt</b>	<b>65</b>	<b>70</b>	<b>59</b>	<b>74</b>	<b>71</b>	<b>78</b>	<b>71</b>
Eleonoren	21	12	2	8	19	14	8
Gauß	9	14	13	10	2	20	21
Rudi-Stephan	7	7	14	14	8	8	8
anderes Gymnasium							
<b>Gymnasium</b>	<b>37</b>	<b>33</b>	<b>29</b>	<b>32</b>	<b>29</b>	<b>42</b>	<b>37</b>
<i>ggü. Empfehlungen</i>		33	36	43	32	40	37
Nelly-Sachs	18	20	20	36	32	25	22
andere IGS							
<b>Integr. Gesamtschule</b>	<b>18</b>	<b>20</b>	<b>20</b>	<b>36</b>	<b>32</b>	<b>25</b>	<b>22</b>
Karmeliter					2		1
Nibelungen	1	1				5	1
Pfirimmtal	1	4	3	2	2	3	5
Westend	2	1	1	3	3	1	2
Bobenh.-Roxh.	6	11	4	1	2	2	2
Eich					1		1
andere Realschule plus							
<b>Realschule plus</b>	<b>10</b>	<b>17</b>	<b>8</b>	<b>6</b>	<b>10</b>	<b>11</b>	<b>12</b>
Förderzentrum							
<b>sonstige</b>	<b>0</b>	<b>0</b>	<b>2</b>	<b>0</b>	<b>0</b>	<b>0</b>	<b>0</b>
Rückstellung, Wegzug							

Anteil	2017/18	2018/19	2019/20	2020/21	2021/22	2022/23	2023/24	Durchschnitt
<b>Gym</b>	56,92%	47,14%	49,15%	43,24%	40,85%	53,85%	52,11%	<b>47,84%</b>
<b>IGS</b>	27,69%	28,57%	33,90%	48,65%	45,07%	32,05%	30,99%	<b>38,13%</b>
<b>RS+</b>	15,38%	24,29%	13,56%	8,11%	14,08%	14,10%	16,90%	<b>13,35%</b>
<b>sonst.</b>	0,00%	0,00%	3,39%	0,00%	0,00%	0,00%	0,00%	<b>0,68%</b>



## Schülerzahlprognose Klausenberg-Grundschule

### Einschulungsquote

\* Quelle: Einwohnerinformationssystem

Statistik	2019	2020	2021	2022	2023	Einschulung/Einschulungsprognose	Eingangsquoten	
	schulpflichtige Kinder des Einschulungsjahrgangs*						Durchschnitt	
2020/21	27					28	103,70%	
2021/22	25	24				21	87,50%	
2022/23	25	24	25			22	88,00%	
2023/24	22	20	21	21		20	95,24%	
2024/25	25	25	25	28	25	23	<b>90,25%</b>	
2025/26	24	24	22	23	22	20		
2026/27		22	23	25	22	20		
2027/28			15	18	20	18		
2028/29				21	24	22		
2029/30					33	30		

### Durchgangsquoten

Schuljahr	Klassenstufe				Summe
	1	2	3	4	
2019/20	18	19	19	19	<b>75</b>
2020/21	28	16	21	20	<b>85</b>
2021/22	21	28	16	18	<b>83</b>
2022/23	22	22	27	17	<b>88</b>
2023/24	20	25	21	27	<b>93</b>

Wechsel	2020	2021	2022	2023	Mittel
1 - 2	0,89	1,00	1,05	1,14	1,02
2 - 3	1,11	1,00	0,96	0,95	1,01
3 - 4	1,05	0,86	1,06	1,00	0,99

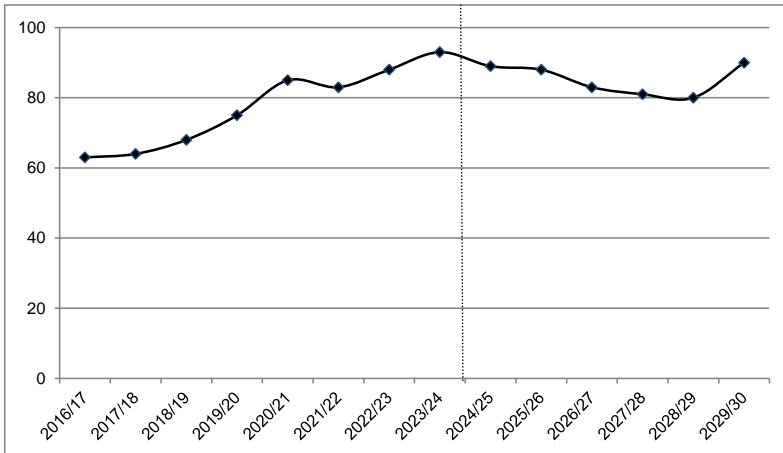
### Schulbezirkswechsel

Quelle: Schuljahresstatistik

Schuljahr	Zugang	Verlust
2019/20	1	0
2020/21	0	0
2021/22	0	1
2022/23	0	0
2023/24	0	0
Durchschnitt:	0	0

50

	Schülerzahl im Schuljahr 2023/24			Prognose																	
	Schuljahr 2023/24			Schuljahr 2024/25			Schuljahr 2025/26			Schuljahr 2026/27			Schuljahr 2027/28			Schuljahr 2028/29			Schuljahr 2029/30		
	Schülerzahl	Anzahl Klassen	Frequenzen	Schülerzahl	Anzahl Klassen	Frequenzen	Schülerzahl	Anzahl Klassen	Frequenzen	Schülerzahl	Anzahl Klassen	Frequenzen	Schülerzahl	Anzahl Klassen	Frequenzen	Schülerzahl	Anzahl Klassen	Frequenzen	Schülerzahl	Anzahl Klassen	Frequenzen
1. Schj.	20	1	20,00	23	1	23,00	20	1	20,00	20	1	20,00	18	1	18,00	22	1	22,00	30	2	15,00
2. Schj.	25	2	12,50	20	1	20,00	23	1	23,00	20	1	20,00	20	1	20,00	18	1	18,00	22	1	22,00
3. Schj.	21	1	21,00	25	2	12,50	20	1	20,00	23	1	23,00	20	1	20,00	20	1	20,00	18	1	18,00
4. Schj.	27	2	13,50	21	1	21,00	25	2	12,50	20	1	20,00	23	1	23,00	20	1	20,00	20	1	20,00
Summe	93	6	15,50	89	5	17,80	88	5	17,60	83	4	20,75	81	4	20,25	80	4	20,00	90	5	18



Der Schulstandort entwickelt sich einzügig. Bei Zahlen dicht an der Teilungsgrenze besteht die Möglichkeit der Bildung weiterer Klassen.

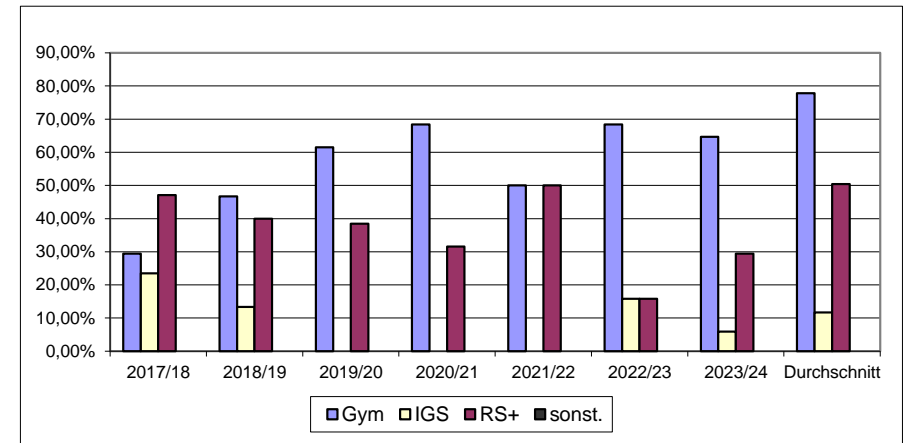
Das aktualisierte Raumprogramm berücksichtigt diesen zusätzlichen Bedarf und darüber hinaus auch Flächen für die Betreuende Grundschule, wobei einer Nutzung für den Unterricht dennoch grundsätzlich Vorrang einzuräumen ist.

Die Grundschule ist bis zur Fertigstellung des Schulgebäudes in eine Containeranlage ausgelagert, die über ausreichende Raumkapazitäten verfügt.

### Übergang zu weiterführenden Schulen, Klausenberg-Grundschule, Abenheim

5. Klasse Schj. ....	2017/18	2018/19	2019/20	2020/21	2021/22	2022/23	2023/24
<b>insgesamt</b>	17	15	13	19	20	19	17
Eleonoren	2	1	2	5	5	2	5
Gauß	1	4	5	4	4	3	6
Rudi-Stephan	1	2	1	4	1	8	
anderes Gymnasium	1						
<b>Gymnasium</b>	<b>5</b>	<b>7</b>	<b>8</b>	<b>13</b>	<b>10</b>	<b>13</b>	<b>11</b>
<i>ggü. Empfehlungen</i>	8	8		12	9		12
Nelly-Sachs						3	
Osthofen	4	2					1
<b>Integr. Gesamtschule</b>	<b>4</b>	<b>2</b>	<b>0</b>	<b>0</b>	<b>0</b>	<b>3</b>	<b>1</b>
Karmeliter	1			1			
Nibelungen	1		1				
Pfimmtal							
Westend		6	1		1		
Westhofen	6		3	5	9	3	5
Bobenheim-Roxheim							
<b>Realschule plus</b>	<b>8</b>	<b>6</b>	<b>5</b>	<b>6</b>	<b>10</b>	<b>3</b>	<b>5</b>
<b>sonstige</b>	<b>0</b>	<b>0</b>	<b>0</b>	<b>0</b>	<b>0</b>	<b>0</b>	<b>0</b>
Rückstellung, Wegzug	1						1

Anteil	2017/18	2018/19	2019/20	2020/21	2021/22	2022/23	2023/24	Durchschnitt
<b>Gym</b>	29,41%	46,67%	61,54%	68,42%	50,00%	68,42%	64,71%	<b>77,83%</b>
<b>IGS</b>	23,53%	13,33%	0,00%	0,00%	0,00%	15,79%	5,88%	<b>11,71%</b>
<b>RS+</b>	47,06%	40,00%	38,46%	31,58%	50,00%	15,79%	29,41%	<b>50,46%</b>
<b>sonst.</b>	0,00%	0,00%	0,00%	0,00%	0,00%	0,00%	0,00%	<b>0,00%</b>



## Schülerzahlprognose Neusatz-Grundschule, Willy-Brandt-Ring

### Einschulungsquote

\* Quelle: Einwohnerinformationssystem

Statistik	2019	2020	2021	2022	2023	Einschulung/Einschulungsprognose	Eingangsquoten Durchschnitt
Schuljahr	schulpflichtige Kinder des Einschulungsjahrgangs*						
2020/21	61					50	90,38%
2021/22	63	64				57	90,91%
2022/23	74	73	71			59	83,10%
2023/24	75	66	56	57		55	96,49%
2024/25	97	91	93	100	105	97	
2025/26	75	68	65	62	69	64	
2026/27		53	74	81	85	79	<b>92,59%</b>
2027/28			87	85	76	75	+ 5 **
2028/29				73	73	73	ab Schj. 2027/28
2029/30					66	66	

\*\* Der Zahl der zukünftigen Einschulungen wird ab Schuljahr 2027/28 ein angenehmer Zuwachs aus dem Neubaugebiet S80 "Wohnquartier Gerbergasse" vorsorglich hinzugerechnet.

### Durchgangsquoten

Schuljahr	Klassenstufe				Summe
	1	2	3	4	
2019/20	42	54	49	39	<b>184</b>
2020/21	50	41	55	49	<b>195</b>
2021/22	57	50	41	56	<b>204</b>
2022/23	59	52	52	39	<b>202</b>
2023/24	55	59	52	57	<b>223</b>

Wechsel	2020	2021	2022	2023	Mittel
1 - 2	0,98	1,00	0,91	1,00	0,97
2 - 3	1,02	1,00	1,04	1,00	1,01
3 - 4	1,00	1,02	0,95	1,10	1,02

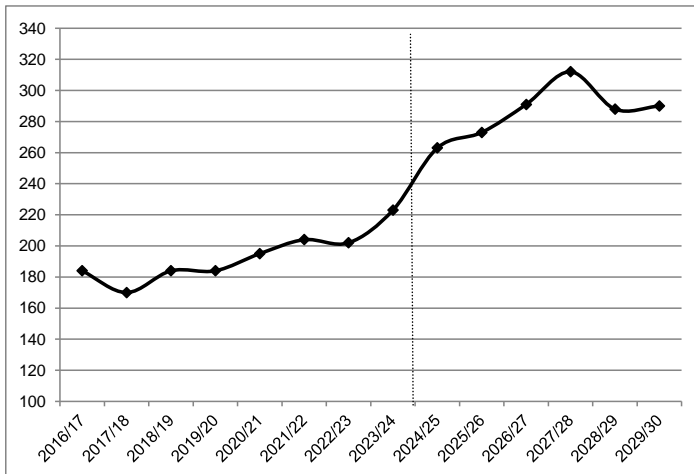
### Schulbezirkswechsel

Quelle: Schuljahresstatistik

Schuljahr	Zugang	Verlust
2019/20		
2020/21		
2021/22		
2022/23	1	6
2023/24	4	10
Durchschnitt:	2,5	8

52

	Schülerzahl im Schuljahr 2023/24			Prognose																	
				Schuljahr 2024/25			Schuljahr 2025/26			Schuljahr 2026/27			Schuljahr 2027/28			Schuljahr 2028/29			Schuljahr 2029/30		
	Schülerzahl	Anzahl Klassen	Frequenzen	Schülerzahl	Anzahl Klassen	Frequenzen	Schülerzahl	Anzahl Klassen	Frequenzen	Schülerzahl	Anzahl Klassen	Frequenzen	Schülerzahl	Anzahl Klassen	Frequenzen	Schülerzahl	Anzahl Klassen	Frequenzen	Schülerzahl	Anzahl Klassen	Frequenzen
1. Schj.	55	3	18,33	97	5	19,40	64	3	21,33	79	4	19,75	75	4	18,75	73	4	18,25	66	3	22,00
2. Schj.	59	3	19,67	53	3	17,67	94	4	23,50	62	3	20,67	77	4	19,25	73	4	18,25	71	3	23,67
3. Schj.	52	3	17,33	60	3	20,00	54	3	18,00	95	4	23,75	63	3	21,00	78	4	19,50	74	4	18,50
4. Schj.	57	3	19,00	53	3	17,67	61	3	20,33	55	3	18,33	97	5	19,40	64	3	21,33	79	4	19,75
Summe	223	12	18,58	263	14	18,79	273	13	21,00	291	14	20,79	312	16	19,50	288	15	19,20	290	14	20,71



Am Hauptstandort wächst die Neusatz-Grundschule wie erwartet in den kommenden Jahren auf 3 bis 4 Züge. Trotz einer anhaltenden Abwärtstendenz ist weiterhin mit steigenden Schülerzahlen zu rechnen, auch durch die Bautätigkeit im Schulbezirk. Hinzu kommt der Raumbedarf für eine Betreuende Grundschule. Die Schule hat darüber hinaus seit 2008/09 den erweiterten pädagogischen Auftrag als Schwerpunktschule. Zu berücksichtigen wäre auch ein möglicher Ganztagschulbedarf.

Aus Brandschutzgründen wurde die Gebäudenutzung auf die Grundschule beschränkt. Die Volkshochschule wurde durch Anmietung in das benachbarte "Hochstift" ausgelagert. Die Außenstelle des Förderzentrums ist seit Schuljahresbeginn 2022/23 in die bestehende Containeranlage auf dem Schulgelände der Staudingerschule in Worms-Neuhausen untergebracht. Dies ermöglicht der Grundschule die Nutzung weiterer Klassensäle und löst das unmittelbare Raumproblem.

Während der Brandschutzsanierung der Neusatzschule ist die Räumung des Gebäudes und eine Auslagerung der Grundschule in Container vorgesehen.



## Schülerzahlprognose Neusatz-Grundschule, Willy-Brandt-Ring nach Umsetzung einer Schulbezirksänderung

### Einschulungsquote

\* Quelle: Einwohnerinformationssystem

Statistik	2019	2020	2021	2022	2023	Einschulung/Einschulungsprognose	Eingangsknoten
Schuljahr	schulpflichtige Kinder des Einschulungsjahrgangs*						Durchschnitt
2020/21	61					50	90,38%
2021/22	63	64				57	90,91%
2022/23	74	73	71			59	83,10%
2023/24	75	66	56	57		55	96,49%
2024/25	97	91	93	100	105	97	<b>92,59%</b> + 10 ** ab Schj. 2027/28
2025/26	75	68	65	62	69	64	
2026/27		53	74	81	85	79	
2027/28			87	85	76	80	
2028/29				73	73	78	
2029/30					66	71	

\*\* Der Zahl der zukünftigen Einschulungen wird ab Schuljahr 2027/28 ein angemessener Zuwachs aus den beiden Neubaugebieten S80 "Wohnquartier Gerbergasse" und W 142 "Licht-Luftbad-Quartier" an der Monsheimer Straße, letzteres im Vogriff auf eine Schulbezirksänderung, vorsorglich hinzugerechnet.

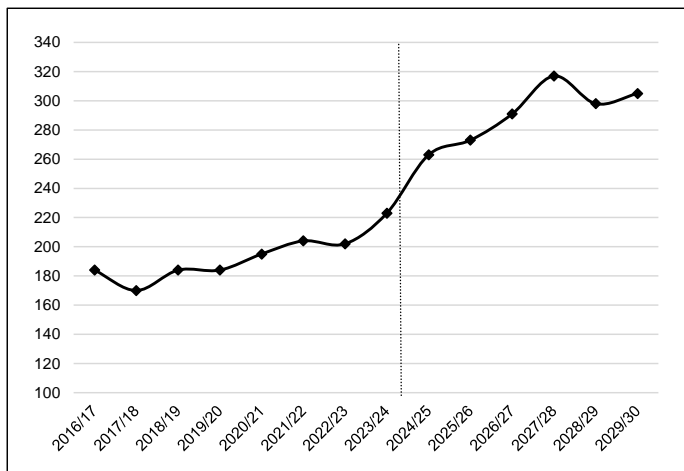
### Durchgangsquoten

Schuljahr	Klassenstufe				Summe
	1	2	3	4	
2019/20	42	54	49	39	<b>184</b>
2020/21	50	41	55	49	<b>195</b>
2021/22	57	50	41	56	<b>204</b>
2022/23	59	52	52	39	<b>202</b>
2023/24	55	59	52	57	<b>223</b>

Wechsel	2020	2021	2022	2023	Mittel
1 - 2	0,98	1,00	0,91	1,00	0,97
2 - 3	1,02	1,00	1,04	1,00	1,01
3 - 4	1,00	1,02	0,95	1,10	1,02

	Schülerzahl im																				
	Schuljahr 2023/24			Schuljahr 2024/25			Schuljahr 2025/26			Schuljahr 2026/27			Schuljahr 2027/28			Schuljahr 2028/29			Schuljahr 2029/30		
	Schülerzahl	Anzahl Klassen	Frequenzen	Schülerzahl	Anzahl Klassen	Frequenzen	Schülerzahl	Anzahl Klassen	Frequenzen	Schülerzahl	Anzahl Klassen	Frequenzen	Schülerzahl	Anzahl Klassen	Frequenzen	Schülerzahl	Anzahl Klassen	Frequenzen	Schülerzahl	Anzahl Klassen	Frequenzen
1. Schj.	55	3	18,33	97	5	19,40	64	3	21,33	79	4	19,75	80	4	20,00	78	4	19,50	71	3	23,67
2. Schj.	59	3	19,67	53	3	17,67	94	4	23,50	62	3	20,67	77	4	19,25	78	4	19,50	76	4	19,00
3. Schj.	52	3	17,33	60	3	20,00	54	3	18,00	95	4	23,75	63	3	21,00	78	4	19,50	79	4	19,75
4. Schj.	57	3	19,00	53	3	17,67	61	3	20,33	55	3	18,33	97	5	19,40	64	3	21,33	79	4	19,75
Summe	223	12	18,58	263	14	18,79	273	13	21,00	291	14	20,79	317	16	19,81	298	15	19,87	305	15	20,33

53



Die Raumkapazität im Bestandsgebäude lässt grundsätzlich eine Erweiterung des Grundschulstandorts zu. Eine Schulbezirksänderung zur Entlastung der Westend-Grundschule um einen fiktiven Schülerzuwachs aus dem geplanten Wohngebiet "Licht-Luftbad-Quartier" ist daher möglich. Die Neusatz-Grundschule wächst für diesen Fall aller Voraussicht nach in die Vierzügigkeit. Hierfür wurde das schulische Bedürfnis vorläufig bestätigt. Der zusätzliche Raumbedarf durch eine Schulbezirksänderung kann, ebenso wie ein Mehrbedarf für die Umsetzung des Anspruchs auf ganztägige Betreuung und die Bedarfe der Schwerpunktschule, in die Planung für den Standort miteinbezogen werden.

## Schülerzahlprognose Neusatz-Grundschule, Abt. Geschwister-Scholl-Grundschule

### Einschulungsquote

\* Quelle: Einwohnerinformationssystem

Statistik	2019	2020	2021	2022	2023	Einschulung/Einschulungsprognose	Eingangsquoten
Schuljahr	schulpflichtige Kinder des Einschulungsjahrgangs*						Durchschnitt
2020/21	18					20	90,38%
2021/22	20	17				17	90,91%
2022/23	18	15	16			19	118,75%
2023/24	19	20	20	21		21	100,00%
2024/25	19	15	16	17	18	17	<b>93,76%</b>
2025/26	13	13	15	17	15	14	
2026/27		25	16	19	23	22	
2027/28			20	19	16	15	
2028/29				19	18	17	
2029/30					12	11	

### Durchgangsquoten

Schuljahr	Klassenstufe				Summe
	1	2	3	4	
2019/20	23	14	18	19	<b>74</b>
2020/21	20	22	15	18	<b>75</b>
2021/22	17	20	22	14	<b>73</b>
2022/23	19	19	20	23	<b>81</b>
2023/24	21	18	20	18	<b>77</b>

Wechsel	2020	2021	2022	2023	Mittel
1 - 2	0,96	1,00	1,12	0,95	1,01
2 - 3	1,07	1,00	1,00	1,05	1,03
3 - 4	1,00	0,93	1,05	0,90	0,97

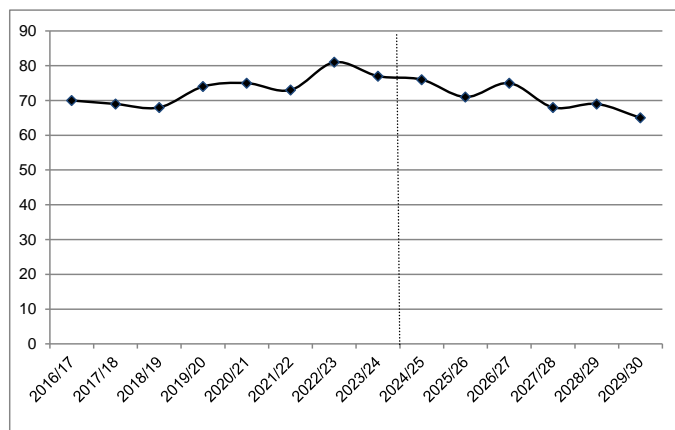
### Schulbezirkswechsel

Quelle: Schuljahresstatistik

Schuljahr	Zugang	Verlust
2019/20		
2020/21		
2021/22		
2022/23	4	0
2023/24	2	0
Durchschnitt:	3	0

	Schülerzahl im Schuljahr 2023/24						Prognose														
	Schuljahr 2023/24			Schuljahr 2024/25			Schuljahr 2025/26			Schuljahr 2026/27			Schuljahr 2027/28			Schuljahr 2028/29			Schuljahr 2029/30		
	Schülerzahl	Anzahl Klassen	Frequenzen	Schülerzahl	Anzahl Klassen	Frequenzen	Schülerzahl	Anzahl Klassen	Frequenzen	Schülerzahl	Anzahl Klassen	Frequenzen	Schülerzahl	Anzahl Klassen	Frequenzen	Schülerzahl	Anzahl Klassen	Frequenzen	Schülerzahl	Anzahl Klassen	Frequenzen
1. Schj.	21	1	21,00	17	1	17,00	14	1	14,00	22	1	22,00	15	1	15,00	17	1	17,00	11	1	11,00
2. Schj.	18	1	18,00	21	1	21,00	17	1	17,00	14	1	14,00	22	1	22,00	15	1	15,00	17	1	17,00
3. Schj.	20	1	20,00	19	1	19,00	22	1	22,00	18	1	18,00	14	1	14,00	23	1	23,00	15	1	15,00
4. Schj.	18	1	18,00	19	1	19,00	18	1	18,00	21	1	21,00	17	1	17,00	14	1	14,00	22	1	22,00
Summe	77	4	19,25	76	4	19,00	71	4	17,75	75	4	18,75	68	4	17,00	69	4	17,25	65	4	16,25

54



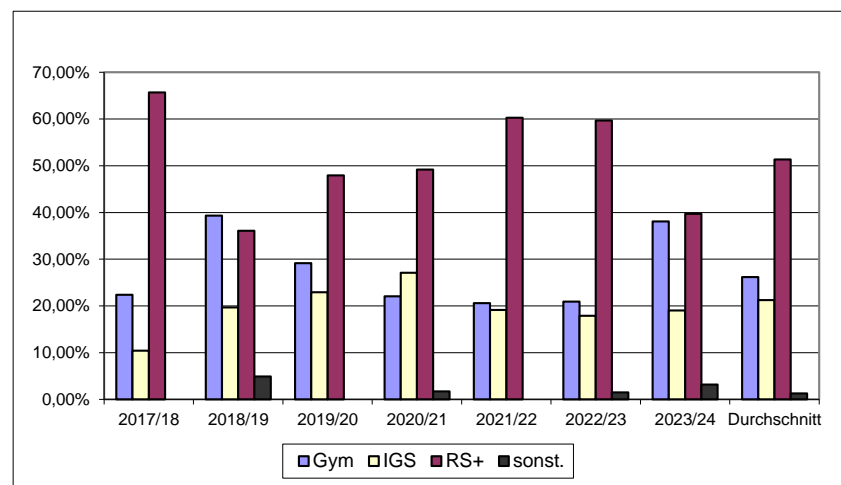
Der Neusatz-Grundschule ist eine einzigartige Außenstelle an der Geschwister-Scholl-Schule (Karl-Marx-Siedlung) mit eigenem Schulbezirk organisatorisch zugeordnet. Die Außenstelle Geschwister-Scholl-Schule teilt sich das Gebäude mit dem Förderzentrum und verfügt lediglich über die erforderliche Anzahl von Unterrichtsräumen und einen kleinen Verwaltungsbereich.

Die Grundschule am Standort Karl-Marx-Siedlung bleibt im Prognosezeitraum stabil einzügig. Der Standortvorteil durch die Mitbenutzung des Therapiebades wird durch die akute Raumnot des Förderzentrums aufgewogen, die auch die Entwicklungsmöglichkeiten der Grundschule beschränkt.

## Übergang zu weiterführenden Schulen, Neusatz-Grundschule einschließlich Abt. Geschwister-Scholl-Schule

5. Klasse Schj. ....	2017/18	2018/19	2019/20	2020/21	2021/22	2022/23	2023/24
<b>insgesamt</b>	67	61	48	59	68	67	63
Eleonoren	9	9	3	6	8	7	5
Gauß	3	10	9	2	5	4	10
Rudi-Stephan	2	5	1	5	1	3	9
anderes Gymnasium	1		1				
<b>Gymnasium</b>	<b>15</b>	<b>24</b>	<b>14</b>	<b>13</b>	<b>14</b>	<b>14</b>	<b>24</b>
ggü. Empfehlungen	8	12	10	13	21	12	23
Nelly-Sachs	7	12	11	16	13	12	12
Oshofen							
Ludwigshafen							
<b>Integr. Gesamtschule</b>	<b>7</b>	<b>12</b>	<b>11</b>	<b>16</b>	<b>13</b>	<b>12</b>	<b>12</b>
Karmeliter	12	3	4	6	9	15	7
Nibelungen	5	5	1	4	16	13	3
Pfrintmtal	5	1	5	6	6	2	3
Westend	17	8	11	11	9	10	10
Bobenh.-Roxh.	4	4	2	1	1		1
Wörrstadt							
Westhofen				1			
Flornborn	1	1					1
<b>Realschule plus</b>	<b>44</b>	<b>22</b>	<b>23</b>	<b>29</b>	<b>41</b>	<b>40</b>	<b>25</b>
Förderzentrum	1	3		1		1	2
<b>sonstige</b>	<b>1</b>	<b>3</b>	<b>0</b>	<b>1</b>	<b>0</b>	<b>1</b>	<b>2</b>
Rückstellung, Wegzug							

Anteil	2017/18	2018/19	2019/20	2020/21	2021/22	2022/23	2023/24	Durchschnitt
<b>Gym</b>	22,39%	39,34%	29,17%	22,03%	20,59%	20,90%	38,10%	<b>26,16%</b>
<b>IGS</b>	10,45%	19,67%	22,92%	27,12%	19,12%	17,91%	19,05%	<b>21,22%</b>
<b>RS+</b>	65,67%	36,07%	47,92%	49,15%	60,29%	59,70%	39,68%	<b>51,35%</b>
<b>sonst.</b>	0,00%	4,92%	0,00%	1,69%	0,00%	1,49%	3,17%	<b>1,27%</b>



## Schülerzahlprognose Paternus-Grundschule

### Einschulungsquote

\* Quelle: Einwohnerinformationssystem

Statistik	2019	2020	2021	2022	2023	Einschulung/Einschulungsprognose	Eingangsquoten	
	schulpflichtige Kinder des Einschulungsjahrgangs*						Durchschnitt	
2020/21	73					65	89,04%	
2021/22	51	56				66	117,86%	
2022/23	56	61	68			68	100,00%	
2023/24	61	67	68	73		80	109,59%	
2024/25	69	73	76	78	82	90	<b>109,15%</b>	
2025/26	65	61	69	72	73	80		
2026/27		58	62	61	64	70		
2027/28			81	85	88	96		
2028/29				63	63	69		
2029/30					53	58		

### Durchgangsquoten

Schuljahr	Klassenstufe				Summe
	1	2	3	4	
2019/20	63	62	58	70	<b>253</b>
2020/21	65	66	61	57	<b>249</b>
2021/22	66	66	60	64	<b>256</b>
2022/23	68	66	69	61	<b>264</b>
2023/24	80	75	61	70	<b>286</b>

### Schulbezirkswechsel

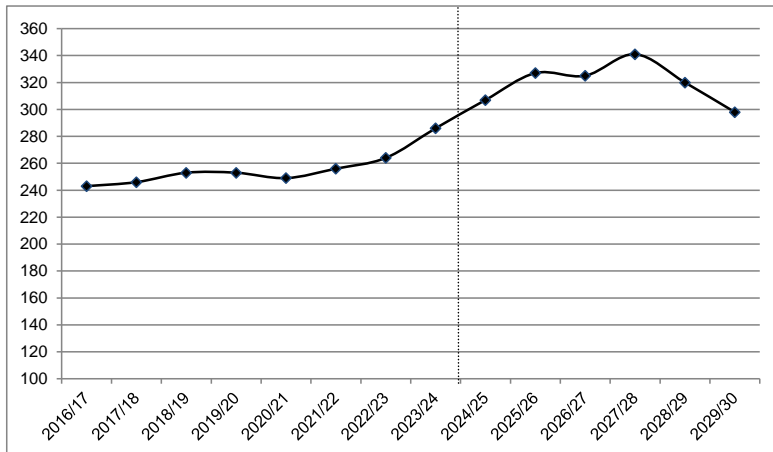
Quelle: Schuljahresstatistik

Schuljahr	Zugang	Verlust
2019/20	2	3
2020/21	2	1
2021/22	5	1
2022/23	2	0
2023/24	1	0
Durchschnitt:	2	1

Wechsel	2020	2021	2022	2023	Mittel
1 - 2	1,05	1,02	1,00	1,10	1,04
2 - 3	0,98	0,91	1,05	0,92	0,97
3 - 4	0,98	1,05	1,02	1,01	1,02

	Schülerzahl im Schuljahr 2023/24			Schuljahr 2024/25			Schuljahr 2025/26			Schuljahr 2026/27			Schuljahr 2027/28			Schuljahr 2028/29			Schuljahr 2029/30		
	Schülerzahl	Anzahl Klassen	Frequenzen	Schülerzahl	Anzahl Klassen	Frequenzen	Schülerzahl	Anzahl Klassen	Frequenzen	Schülerzahl	Anzahl Klassen	Frequenzen	Schülerzahl	Anzahl Klassen	Frequenzen	Schülerzahl	Anzahl Klassen	Frequenzen	Schülerzahl	Anzahl Klassen	Frequenzen
	1. Schj.	80	4	20,00	90	4	22,50	80	4	20,00	70	3	23,33	96	4	24,00	69	3	23,00	58	3
2. Schj.	75	3	25,00	83	4	20,75	94	4	23,50	83	4	20,75	73	4	18,25	100	5	20,00	72	3	24,00
3. Schj.	61	3	20,33	72	3	24,00	80	4	20,00	91	4	22,75	80	4	20,00	70	3	23,33	97	5	19,40
4. Schj.	70	3	23,33	62	3	20,67	73	4	18,25	81	4	20,25	92	4	23,00	81	4	20,25	71	3	23,67
Summe	286	13	22,00	307	14	21,93	327	16	20,44	325	15	21,67	341	16	21,31	320	15	21,33	298	14	21,29

56



Für die weitere Planung im Gebäude wurde bereits der langfristige Raumbedarf einer drei- bis vierzügigen Grundschule mit Betreuungsangebot anerkannt, wobei die Flächen der Betreuenden Grundschule unter dem Vorbehalt der vorrangigen Nutzung als Unterrichtsräume stehen.

Pfeddersheim verfügt über weitere Bauerweiterungsflächen, so dass mit einem noch nicht näher zu bestimmenden Schülerzuwachs zu rechnen ist.

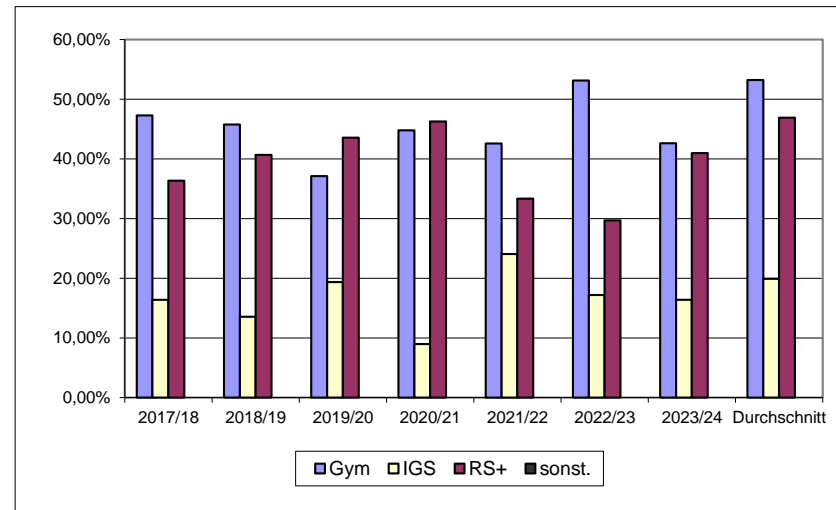
Dies und die aktuelle Prognose zur Schülerzahlentwicklung macht eine Überprüfung des Raumbedarfs notwendig. Ab dem kommenden Jahr ist hierfür die Erarbeitung eines pädagogischen Konzeptes durch die Schulgemeinschaft und eine der eigentlichen Bauplanung vorgestellte partizipative Planungsphase ("Phase Null") erforderlich.

Im Bestandsgebäude gäbe es zusätzliche Flächen für die Errichtung eines Ganztagschulangebots. Eine Elternbefragung im Frühjahr 2023 ergab jedoch keine ausreichende Anzahl von Interessensbekundungen als Voraussetzung für einen Antrag auf Errichtung.

## Übergang zu weiterführenden Schulen, Paternus-Grundschule

5. Klasse Schj. ....	2017/18	2018/19	2019/20	2020/21	2021/22	2022/23	2023/24
<b>insgesamt</b>	<b>55</b>	<b>59</b>	<b>62</b>	<b>67</b>	<b>54</b>	<b>64</b>	<b>61</b>
Eleonoren	10	10	9	16	15	20	12
Gauß	8	6	6	8	1	9	8
Rudi-Stephan	3	11	6	5	7	5	3
anderes Gymnasium	5		2	1			3
<b>Gymnasium</b>	<b>26</b>	<b>27</b>	<b>23</b>	<b>30</b>	<b>23</b>	<b>34</b>	<b>26</b>
<i>ggü. Empfehlungen</i>	<i>?</i>	<i>30</i>	<i>26</i>	<i>30</i>	<i>22</i>	<i>31</i>	<i>24</i>
Nelly-Sachs	9	8	12	5	12	11	9
andere IGS				1	1		1
<b>Integr. Gesamtschule</b>	<b>9</b>	<b>8</b>	<b>12</b>	<b>6</b>	<b>13</b>	<b>11</b>	<b>10</b>
Karmeliter			1	1			2
Nibelungen							
Pfimmthal	5	6	17	11	8	10	12
Westend	4	5	2	4	1	3	7
Bobenheim-Roxheim	1	2					
Eich							
Flornborn	10		7	15	9	6	3
Flörshem-Dalsheim		11					
Westhofen							1
<b>Realschule plus</b>	<b>20</b>	<b>24</b>	<b>27</b>	<b>31</b>	<b>18</b>	<b>19</b>	<b>25</b>
Förderzentrum							
<b>sonstige</b>	<b>0</b>	<b>0</b>	<b>0</b>	<b>0</b>	<b>0</b>	<b>0</b>	<b>0</b>
Rückstellung					4	1	1
Wegzug					1		

Anteil	2017/18	2018/19	2019/20	2020/21	2021/22	2022/23	2023/24	Durchschnitt
<b>Gym</b>	<b>47,27%</b>	<b>45,76%</b>	<b>37,10%</b>	<b>44,78%</b>	<b>42,59%</b>	<b>53,13%</b>	<b>42,62%</b>	<b>53,20%</b>
<b>IGS</b>	<b>16,36%</b>	<b>13,56%</b>	<b>19,35%</b>	<b>8,96%</b>	<b>24,07%</b>	<b>17,19%</b>	<b>16,39%</b>	<b>19,90%</b>
<b>RS+</b>	<b>36,36%</b>	<b>40,68%</b>	<b>43,55%</b>	<b>46,27%</b>	<b>33,33%</b>	<b>29,69%</b>	<b>40,98%</b>	<b>46,90%</b>
<b>sonst.</b>	<b>0,00%</b>	<b>0,00%</b>	<b>0,00%</b>	<b>0,00%</b>	<b>0,00%</b>	<b>0,00%</b>	<b>0,00%</b>	<b>0,00%</b>



## Schülerzahlprognose Pestalozzi-Grundschule

### Einschulungsquote

\* Quelle: Einwohnerinformationssystem

Statistik	2019	2020	2021	2022	2023	Einschulung/Einschulungsprognose	Eingangsquoten Durchschnitt
Schuljahr	schulpflichtige Kinder des Einschulungsjahrgangs*						
2020/21	41					53	129,27%
2021/22	52	53				61	115,09%
2022/23	39	42	45			65	144,44%
2023/24	54	50	44	47		62	131,91%
2024/25	49	48	48	47	47	61	<b>130,18%</b>
2025/26	47	46	48	54	56	73	
2026/27		31	31	30	36	47	
2027/28			36	39	46	60	
2028/29				38	52	68	
2029/30					36	47	

### Durchgangsquoten

Schuljahr	Klassenstufe				Summe
	1	2	3	4	
2019/20	51	49	57	51	<b>208</b>
2020/21	53	54	47	55	<b>209</b>
2021/22	61	53	49	50	<b>213</b>
2022/23	65	56	53	49	<b>223</b>
2023/24	62	62	61	47	<b>232</b>

### Schulbezirkswechsel

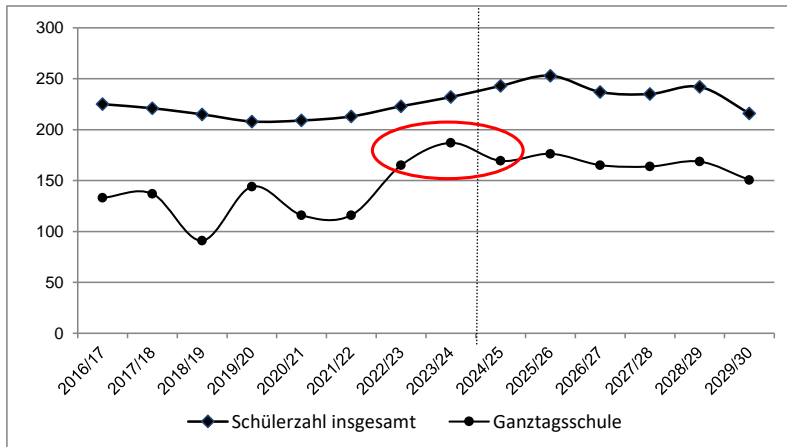
Quelle: Schuljahresstatistik

Schuljahr	Zugang	Verlust
2019/20	11	2
2020/21	14	4
2021/22	19	3
2022/23	14	1
2023/24	<b>22</b>	1
Durchschnitt:	16	2

Wechsel	2020	2021	2022	2023	Mittel
1 - 2	1,06	1,00	0,92	0,95	0,98
2 - 3	0,96	0,91	1,00	1,09	0,99
3 - 4	0,96	1,06	1,00	0,89	0,98

	Schülerzahl im Schuljahr 2023/24			Schuljahr 2024/25			Schuljahr 2025/26			Schuljahr 2026/27			Schuljahr 2027/28			Schuljahr 2028/29			Schuljahr 2029/30		
	Schülerzahl	Anzahl Klassen	Frequenzen	Schülerzahl	Anzahl Klassen	Frequenzen	Schülerzahl	Anzahl Klassen	Frequenzen	Schülerzahl	Anzahl Klassen	Frequenzen	Schülerzahl	Anzahl Klassen	Frequenzen	Schülerzahl	Anzahl Klassen	Frequenzen	Schülerzahl	Anzahl Klassen	Frequenzen
	1. Schj.	62	3	20,67	61	3	20,33	73	4	18,25	47	3	15,67	60	3	20,00	68	3	22,67	47	3
2. Schj.	62	3	20,67	61	3	20,33	60	3	20,00	72	4	18,00	46	3	15,33	59	3	19,67	67	3	22,33
3. Schj.	61	3	20,33	61	3	20,33	60	3	20,00	59	3	19,67	71	4	17,75	45	3	15,00	58	3	19,33
4. Schj.	47	3	15,67	60	3	20,00	60	3	20,00	59	3	19,67	58	3	19,33	70	4	17,50	44	3	14,67
Summe	232	12	19,33	243	12	20,25	253	13	19,46	237	13	18,23	235	13	18,08	242	13	18,62	216	12	18,00

58



Die Schülerzahl der Pestalozzi-Grundschule wird durch die Zahl der Schulbezirkswechsel zur Ganztagschule beeinflusst. Bei Zahlen dicht an der Teilungsgrenze wurde die Klassenteilung angenommen. Die Schule bleibt in der Dreizügigkeit.

Das Schulgebäude erfüllt durch Umwidmung und Doppelnutzung von Räumen den grundlegenden Bedarf an Unterrichtsräumen für die Dreizügigkeit, bietet jedoch keine weiteren Spielräume für das Ganztagsangebot, zumal das Gebäude auch eine Spiel- und Lernstube beherbergt, die zwei Klassenräume, einen Gruppen- und einen Büroraum in Anspruch nimmt.

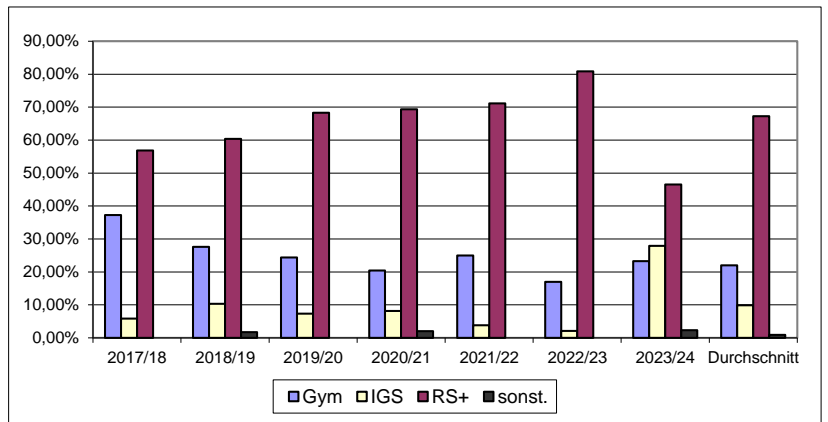
Die vorhandenen Kapazitäten reichen für die wachsende Zahl der Ganztagschüler\*innen nicht mehr aus. Insbesondere ist die Organisation des Mittagessens, aber auch des drittmittelfinanzierten Schulfrühstücks in dem vorhandenen Essraum, der als provisorische Mensa dient, nicht mehr möglich.

Eine Schulerweiterung um einen den Bedarfen angepassten Ganztagsbereich auf dem Schulgelände ist grundsätzlich möglich.

### Übergang zu weiterführenden Schulen, Pestalozzi-Grundschule

5. Klasse Schj. ....	2017/18	2018/19	2019/20	2020/21	2021/22	2022/23	2023/24
<b>insgesamt</b>	<b>51</b>	<b>58</b>	<b>41</b>	<b>49</b>	<b>52</b>	<b>47</b>	<b>43</b>
Eleonoren	6	3	4	7	2	3	5
Gauß	11	8	5	1	9	5	4
Rudi-Stephan	2	4	1	2	2		1
anderes Gymnasium		1					
<b>Gymnasium</b>	<b>19</b>	<b>16</b>	<b>10</b>	<b>10</b>	<b>13</b>	<b>8</b>	<b>10</b>
<i>ggü. Empfehlungen</i>	<i>18</i>	<i>16</i>		<i>10</i>	<i>17</i>	<i>8</i>	<i>14</i>
Nelly-Sachs	3	6	3	4	2	1	12
Osthofen							
andere IGS							
<b>Integr. Gesamtschule</b>	<b>3</b>	<b>6</b>	<b>3</b>	<b>4</b>	<b>2</b>	<b>1</b>	<b>12</b>
Karmeliter	14	13	5	12	14	24	7
Nibelungen	10	14	12	8	11	7	6
Pfirimmtal	2	1	6	7	4	4	0
Westend	3	6	4	6	8	2	7
Eich				1			
andere Realschule plus		1	1			1	
<b>Realschule plus</b>	<b>29</b>	<b>35</b>	<b>28</b>	<b>34</b>	<b>37</b>	<b>38</b>	<b>20</b>
Förderzentrum		1		1			1
<b>sonstige</b>	<b>0</b>	<b>1</b>	<b>0</b>	<b>1</b>	<b>0</b>	<b>0</b>	<b>1</b>
Rückstellung, Wegzug							

Anteil	2017/18	2018/19	2019/20	2020/21	2021/22	2022/23	2023/24	Durchschnitt
<b>Gym</b>	37,25%	27,59%	24,39%	20,41%	25,00%	17,02%	23,26%	<b>22,02%</b>
<b>IGS</b>	5,88%	10,34%	7,32%	8,16%	3,85%	2,13%	27,91%	<b>9,87%</b>
<b>RS+</b>	56,86%	60,34%	68,29%	69,39%	71,15%	80,85%	46,51%	<b>67,24%</b>
<b>sonst.</b>	0,00%	1,72%	0,00%	2,04%	0,00%	0,00%	2,33%	<b>0,87%</b>



## Schülerzahlprognose Grundschule Rheindürkheim

### Einschulungsquote

\* Quelle: Einwohnerinformationssystem

Statistik	2019	2020	2021	2022	2023	Einschulung/Einschulungsprognose	Eingangsquoten	
Schuljahr	schulpflichtige Kinder des Einschulungsjahrgangs*						Durchschnitt	
2020/21	36					35	97,22%	
2021/22	20	22				24	109,09%	
2022/23	41	39	41			40	97,56%	
2023/24	30	30	32	32		26	81,25%	
2024/25	27	30	31	31	25	25	<b>101,29%</b> + 6 ** ab Schj. 2025/26	
2025/26	17	33	32	32	33	39		
2026/27		28	30	29	30	36		
2027/28			21	24	22	28		
2028/29				26	30	36		
2029/30					19	25		

\*\* Der Zahl der zukünftigen Einschulungen wird ab Schuljahr 2025/26 ein angenommener Zuwachs aus dem Neubaugebiet RD9 "Gleisdreieck" und RD 4 "Unter dem Dorf" vorsorglich hinzugerechnet.

### Durchgangsquoten

Schuljahr	Klassenstufe				Summe
	1	2	3	4	
2019/20	25	32	25	25	<b>107</b>
2020/21	35	26	29	24	<b>114</b>
2021/22	24	39	25	30	<b>118</b>
2022/23	40	21	39	22	<b>122</b>
2023/24	26	39	22	35	<b>122</b>

Wechsel	2020	2021	2022	2023	Mittel
1 - 2	1,04	1,11	0,88	0,98	1,00
2 - 3	0,91	0,96	1,00	1,05	0,98
3 - 4	0,96	1,03	0,88	0,90	0,94

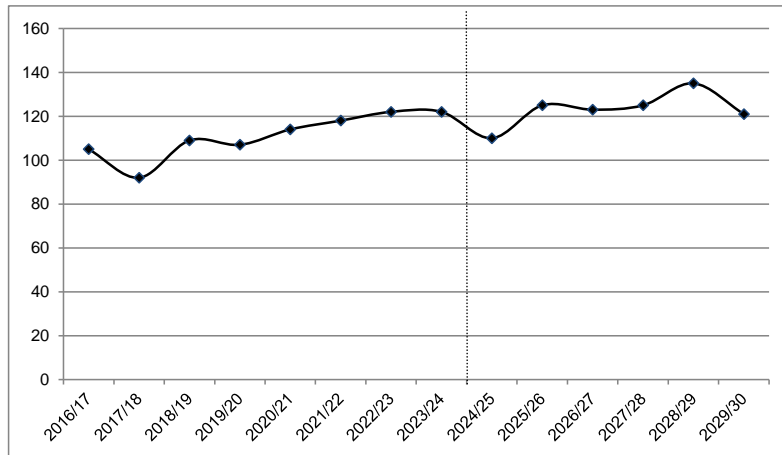
### Schulbezirkswechsel

Quelle: Schuljahresstatistik

Schuljahr	Zugang	Verlust
2019/20	1	0
2020/21	0	1
2021/22	0	0
2022/23	0	0
2023/24	0	0
Durchschnitt:	0	0

09

	Schülerzahl im Schuljahr 2023/24			Schuljahr 2024/25			Schuljahr 2025/26			Schuljahr 2026/27			Schuljahr 2027/28			Schuljahr 2028/29			Schuljahr 2029/30		
	Schülerzahl	Anzahl Klassen	Frequenzen	Schülerzahl	Anzahl Klassen	Frequenzen	Schülerzahl	Anzahl Klassen	Frequenzen	Schülerzahl	Anzahl Klassen	Frequenzen	Schülerzahl	Anzahl Klassen	Frequenzen	Schülerzahl	Anzahl Klassen	Frequenzen	Schülerzahl	Anzahl Klassen	Frequenzen
	1. Schj.	26	2	13,00	25	2	12,50	39	2	19,50	36	2	18,00	28	2	14,00	36	2	18,00	25	2
2. Schj.	39	2	19,50	26	2	13,00	25	2	12,50	39	2	19,50	36	2	18,00	28	2	14,00	36	2	18,00
3. Schj.	22	1	22,00	38	2	19,00	25	2	12,50	24	1	24,00	38	2	19,00	35	2	17,50	27	2	13,50
4. Schj.	35	2	17,50	21	1	21,00	36	2	18,00	24	1	24,00	23	1	23,00	36	2	18,00	33	2	16,50
Summe	122	7	17,43	110	7	15,71	125	8	15,63	123	6	20,50	125	7	17,86	135	8	16,88	121	8	15,13



Mit der erwarteten Bautätigkeit steigt die Schülerzahl.

Der Gebäude- bzw. Brandschutzsanierung wurde daher das Raumprogramm einer zweizügigen Grundschule zugrundegelegt.

Mit der vorgezogenen Sanierung der "Schulaula", die als Mehrzweckbereich im Raumprogramm gerechnet wird, entsteht gegenüber dem amtlichen Raumprogramm ein Flächenüberhang.

An der Schule wird die Betreuung im Rahmen einer Betreuenden Grundschule angeboten.

Die Räume im Untergeschoss des Schulgebäudes sind vom schulischen Zweck entwidmet und werden dem Trägerverein kostenfrei zur Verfügung gestellt.

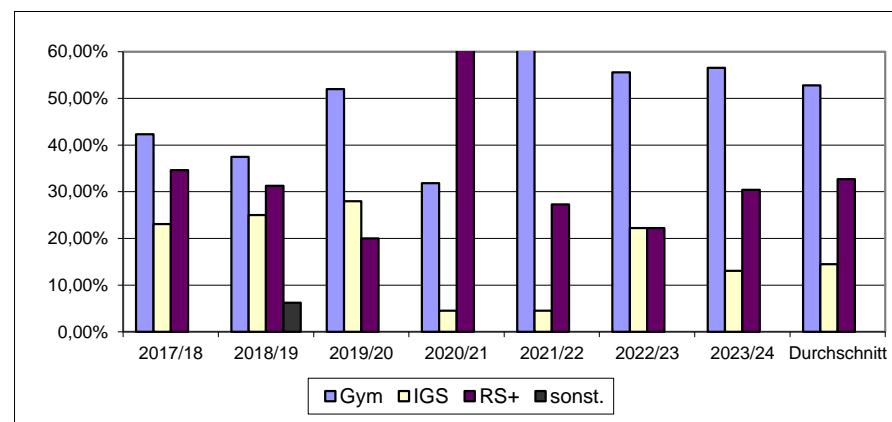
Die Aufnahme der Schüler\*innen aus Worms-Ibersheim, die derzeit auf der Basis einer Zweckvereinbarung die Grundschule Eich besuchen, ist nicht vorgesehen.



## Übergang zu weiterführenden Schulen, Grundschule Rheindürkheim

5. Klasse Schj. ....	2017/18	2018/19	2019/20	2020/21	2021/22	2022/23	2023/24
<b>insgesamt</b>	<b>26</b>	<b>16</b>	<b>25</b>	<b>22</b>	<b>22</b>	<b>27</b>	<b>23</b>
Eleonoren	6	1	2	1	3	5	4
Gauß	4	2	7		2	5	4
Rudi-Stephan	1	2	4	3	4	1	4
anderes Gymnasium		1		3	6	4	1
<b>Gymnasium</b>	<b>11</b>	<b>6</b>	<b>13</b>	<b>7</b>	<b>15</b>	<b>15</b>	<b>13</b>
<i>ggü. Empfehlungen</i>	12	7		9	16	19	14
Nelly-Sachs	2		2		1		1
IGS Osthofen	4	4	5	1		6	2
<b>Integr. Gesamtschule</b>	<b>6</b>	<b>4</b>	<b>7</b>	<b>1</b>	<b>1</b>	<b>6</b>	<b>3</b>
Karmeliter	1				1		
Nibelungen		1					
Pfrimmtal							2
Westend							1
Eich	8	4	4	14	5	6	4
andere Realschule plus			1				
<b>Realschule plus</b>	<b>9</b>	<b>5</b>	<b>5</b>	<b>14</b>	<b>6</b>	<b>6</b>	<b>7</b>
Förderzentrum		1					
<b>sonstige</b>	<b>0</b>	<b>1</b>	<b>0</b>	<b>0</b>	<b>0</b>	<b>0</b>	<b>0</b>
Rückstellung, Wegzug	1				1		

Anteil	2017/18	2018/19	2019/20	2020/21	2021/22	2022/23	2023/24	Durchschnitt
<b>Gym</b>	42,31%	37,50%	52,00%	31,82%	68,18%	55,56%	56,52%	<b>52,82%</b>
<b>IGS</b>	23,08%	25,00%	28,00%	4,55%	4,55%	22,22%	13,04%	<b>14,47%</b>
<b>RS+</b>	34,62%	31,25%	20,00%	63,64%	27,27%	22,22%	30,43%	<b>32,71%</b>
<b>sonst.</b>	0,00%	6,25%	0,00%	0,00%	0,00%	0,00%	0,00%	<b>0,00%</b>



## Schülerzahlprognose Staudinger-Grundschule

### Einschulungsquote

\* Quelle: Einwohnerinformationssystem

Statistik	2019	2020	2021	2022	2023	Einschulung/Einschulungsprognose	Eingangsquoten	
	schulpflichtige Kinder des Einschulungsjahrgangs*						Durchschnitt	
Schuljahr	84					83	98,81%	
2020/21	101	99				123	124,24%	
2021/22	112	103	99			108	109,09%	
2022/23	125	129	139	138		142	102,90%	
2023/24	95	96	99	97	101	113	<b>112,08%</b>	
2024/25	101	94	101	100	104	117		
2025/26		94	93	92	93	104		
2026/27			94	95	106	119		
2027/28				101	110	123		
2028/29					71	80		
2029/30								

Die Bebauung im Neubaugebiet HO 46 - "Hochheim Ost" ist abgeschlossen. Für das Neubaugebiet HE20 "In den mittleren Lüssen, Süd" ist im Prognosezeitraum noch keine Aussage möglich.

### Durchgangsquoten

Schuljahr	Klassenstufe				Summe
	1	2	3	4	
2019/20	93	86	91	81	<b>351</b>
2020/21	83	102	84	88	<b>357</b>
2021/22	123	80	97	83	<b>383</b>
2022/23	108	127	82	89	<b>406</b>
2023/24	142	115	122	83	<b>462</b>

Wechsel	2020	2021	2022	2023	Mittel
1 - 2	1,10	0,96	1,03	1,06	1,04
2 - 3	0,98	0,95	1,03	0,96	0,98
3 - 4	0,97	0,99	0,92	1,01	0,97

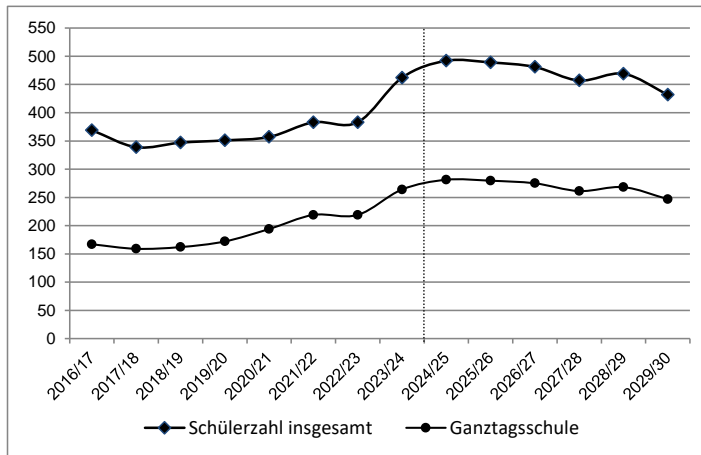
### Schulbezirkswechsel

Quelle: Schuljahresstatistik

Schuljahr	Zugang	Verlust
2019/20	5	16
2020/21	13	9
2021/22	21	4
2022/23	13	9
2023/24	8	5
Durchschnitt:	12	9

62

	Schülerzahl im Schuljahr 2023/24									Prognose											
	Schuljahr 2023/24			Schuljahr 2024/25			Schuljahr 2025/26			Schuljahr 2026/27			Schuljahr 2027/28			Schuljahr 2028/29			Schuljahr 2029/30		
	Schülerzahl	Anzahl Klassen	Frequenzen	Schülerzahl	Anzahl Klassen	Frequenzen	Schülerzahl	Anzahl Klassen	Frequenzen	Schülerzahl	Anzahl Klassen	Frequenzen	Schülerzahl	Anzahl Klassen	Frequenzen	Schülerzahl	Anzahl Klassen	Frequenzen	Schülerzahl	Anzahl Klassen	Frequenzen
1. Schj.	142	6	23,67	113	5	22,60	117	5	23,40	104	5	20,80	119	5	23,80	123	6	20,50	80	4	20,00
2. Schj.	115	5	23,00	148	7	21,14	117	5	23,40	122	6	20,33	108	5	21,60	124	6	20,67	128	6	21,33
3. Schj.	122	6	20,33	113	5	22,60	145	7	20,71	114	5	22,80	119	5	23,80	106	5	21,20	121	6	20,17
4. Schj.	83	4	20,75	118	5	23,60	110	5	22,00	141	6	23,50	111	5	22,20	116	5	23,20	103	5	20,60
Summe	462	21	22,00	492	22	22,36	489	22	22,23	481	22	21,86	457	20	22,85	469	22	21,32	432	21	20,57



Das ehemalige Hauptschulgebäude an der Kurfürstenstraße bietet der Grundschule Raum für 5 bis 6 Züge mit Ganztagschulbetrieb.

Steigende Einschulungszahlen durch das Ganztagschulangebot, die Bautätigkeit im Schulbezirk und durch Zuwanderung lassen die höhere Auslastung erwarten.

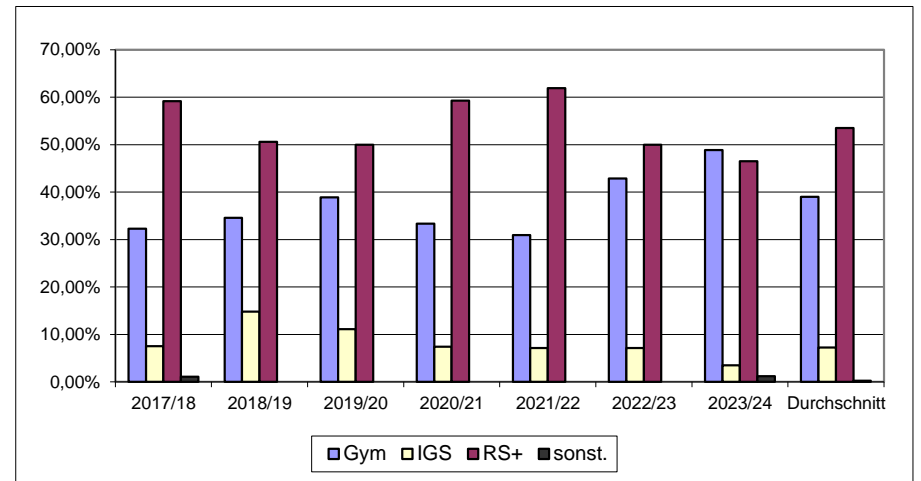
Mit Beginn der Bebauung "In den Lüssen" wird an der Staudinger-Grundschule zusätzlicher Raumbedarf entstehen. Das Schulgelände erlaubt eine bauliche Erweiterung zwar, die Schule würde jedoch sehr groß. Daher ist zur Entlastung der Staudinger-Grundschule vorrangig die Erweiterung des Schulbezirks der Diesterweg-Grundschule um das Wohngebiet östlich der Binger Straße in Erwägung zu ziehen. Auch das Schulgelände der Diesterweg-Grundschule erlaubt die dann voraussichtlich notwendige bauliche Erweiterung.

Zu beachten ist, dass für diesen Fall die Sportstättenkapazität am jeweiligen Standort nicht ausreicht.

### Übergang zu weiterführenden Schulen, Staudinger-Grundschule

5. Klasse Schj. ....	2017/18	2018/19	2019/20	2020/21	2021/22	2022/23	2023/24
<b>insgesamt</b>	<b>93</b>	<b>81</b>	<b>90</b>	<b>81</b>	<b>84</b>	<b>84</b>	<b>86</b>
Eleonoren	6	10	9	3	10	7	12
Gauß	18	13	18	18	10	26	19
Rudi-Stephan	6	5	7	6	5	3	11
anderes Gymnasium			1		1		
<b>Gymnasium</b>	<b>30</b>	<b>28</b>	<b>35</b>	<b>27</b>	<b>26</b>	<b>36</b>	<b>42</b>
<i>ggü. Empfehlungen</i>	<i>31</i>	<i>18</i>	<i>37</i>	<i>24</i>	<i>27</i>	<i>20</i>	
Nelly-Sachs	7	11	10	4	6	6	3
Osthofen		1		2			
<b>Integr. Gesamtschule</b>	<b>7</b>	<b>12</b>	<b>10</b>	<b>6</b>	<b>6</b>	<b>6</b>	<b>3</b>
Karmeliter	9	15	13	10	8	7	6
Nibelungen	2		3	3	5	3	4
Pfrimtal	11	7	9	6	15	12	10
Westend	28	18	20	29	23	19	20
Grünstadt	2						
Bobenheim-Roxheim	1					1	
Westhofen		1					
andere	2				1		
<b>Realschule plus</b>	<b>55</b>	<b>41</b>	<b>45</b>	<b>48</b>	<b>52</b>	<b>42</b>	<b>40</b>
Förderzentrum	1						1
<b>sonstige</b>	<b>1</b>	<b>0</b>	<b>0</b>	<b>0</b>	<b>0</b>	<b>0</b>	<b>1</b>
Rückstellung, Wegzug			4	2	2		

Anteil	2017/18	2018/19	2019/20	2020/21	2021/22	2022/23	2023/24	Durchschnitt
<b>Gym</b>	<b>32,26%</b>	<b>34,57%</b>	<b>38,89%</b>	<b>33,33%</b>	<b>30,95%</b>	<b>42,86%</b>	<b>48,84%</b>	<b>38,97%</b>
<b>IGS</b>	<b>7,53%</b>	<b>14,81%</b>	<b>11,11%</b>	<b>7,41%</b>	<b>7,14%</b>	<b>7,14%</b>	<b>3,49%</b>	<b>7,26%</b>
<b>RS+</b>	<b>59,14%</b>	<b>50,62%</b>	<b>50,00%</b>	<b>59,26%</b>	<b>61,90%</b>	<b>50,00%</b>	<b>46,51%</b>	<b>53,54%</b>
<b>sonst.</b>	<b>1,08%</b>	<b>0,00%</b>	<b>0,00%</b>	<b>0,00%</b>	<b>0,00%</b>	<b>0,00%</b>	<b>1,16%</b>	<b>0,23%</b>



## Schülerzahlprognose Westend-Grundschule

### Einschulungsquote

\* Quelle: Einwohnerinformationssystem

Statistik	2019	2020	2021	2022	2023	Einschulung/Einschulungsprognose	Eingangsquoten
Schuljahr	schulpflichtige Kinder des Einschulungsjahrgangs*						Durchschnitt
2020/21	95					99	104,21%
2021/22	113	112				123	109,82%
2022/23	102	108	108			124	114,81%
2023/24	111	110	111	119		131	110,08%
2024/25	119	112	107	101	98	109	<b>111,57%</b>
2025/26	103	110	100	102	111	124	
2026/27		100	102	104	102	114	
2027/28			107	111	109	127	+ 5 **
2028/29				87	90	105	ab Schj. 2027/28
2029/30					83	98	

\*\* Ab Schuljahr 2027/28 werden die voraussichtlichen Einschulungen aus dem Neubaugebiet W 142 "Licht-Luftbad-Quartier" an der Monsheimer Straße vorsorglich pauschal hinzugerechnet.

### Durchgangsquoten

Schuljahr	Klassenstufe				Summe
	1	2	3	4	
2019/20	97	99	95	106	<b>397</b>
2020/21	99	92	106	91	<b>388</b>
2021/22	123	104	95	101	<b>423</b>
2022/23	124	125	105	96	<b>450</b>
2023/24	131	113	115	105	<b>464</b>

Wechsel	2020	2021	2022	2023	Mittel
1 - 2	0,95	1,05	1,02	0,91	0,98
2 - 3	1,07	1,03	1,01	0,92	1,01
3 - 4	0,96	0,95	1,01	1,00	0,98

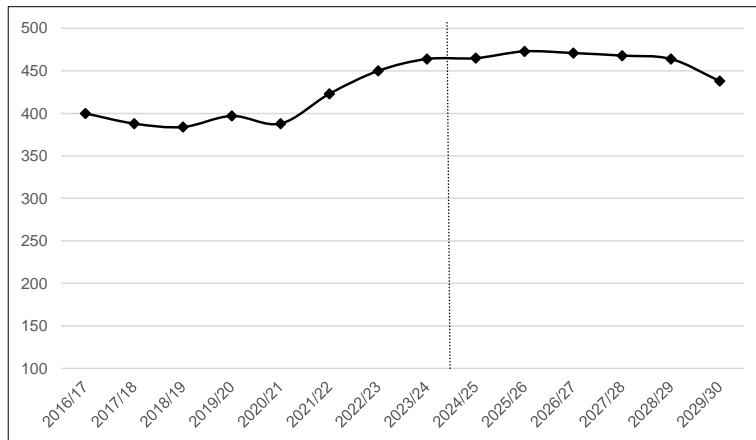
### Schulbezirkswechsel

Quelle: Schuljahresstatistik

Schuljahr	Zugang	Verlust
2019/20	16	5
2020/21	14	3
2021/22	9	6
2022/23	8	7
2023/24	7	5
Durchschnitt:	11	5

64

	Schülerzahl im Schuljahr 2023/24			Schuljahr 2024/25			Schuljahr 2025/26			Schuljahr 2026/27			Schuljahr 2027/28			Schuljahr 2028/29			Schuljahr 2029/30		
	Schülerzahl	Anzahl Klassen	Frequenzen	Schülerzahl	Anzahl Klassen	Frequenzen	Schülerzahl	Anzahl Klassen	Frequenzen	Schülerzahl	Anzahl Klassen	Frequenzen	Schülerzahl	Anzahl Klassen	Frequenzen	Schülerzahl	Anzahl Klassen	Frequenzen	Schülerzahl	Anzahl Klassen	Frequenzen
	1. Schj.	131	6	21,83	109	5	21,80	124	6	20,67	114	5	22,80	127	6	21,17	105	5	21,00	98	5
2. Schj.	113	5	22,60	129	6	21,50	107	5	21,40	122	6	20,33	112	5	22,40	125	6	20,83	103	5	20,60
3. Schj.	115	5	23,00	114	5	22,80	130	6	21,67	108	5	21,60	123	6	20,50	113	5	22,60	126	6	21,00
4. Schj.	105	5	21,00	113	5	22,60	112	5	22,40	127	6	21,17	106	5	21,20	121	6	20,17	111	5	22,20
Summe	464	21	22,10	465	21	22,14	473	22	21,50	471	22	21,41	468	22	21,27	464	22	21,09	438	21	20,86



Am Schulstandort kann das Raumprogramm einer fünfzügigen Grundschule grundsätzlich erfüllt werden. Hinzu kommt jedoch auch der Raumbedarf einer mehrgruppen Betreuenden Grundschule. Die Westend-Grundschule erfüllt darüber hinaus den pädagogischen Auftrag einer Schwerpunktschule.

Die Einschulungsquote der Schule liegt regelmäßig über 100%, d.h es werden durch Schulbezirkswechsel regelmäßig mehr Kinder aus anderen Schulbezirken aufgenommen als an andere Grundschulen abgegeben (vgl. Tabelle rechts oben). Die Zahl der Schulbezirkswechsel zur Schule muss beschränkt werden.

Durch die neuerliche Bautätigkeit im Schulbezirk könnte die Schule mittelfristig in die Sechszügigkeit hineinwachsen. Zur Entlastung der Schule käme eine Schulbezirksänderung zugunsten der Neusatz-Grundschule in Frage. Dies setzt jedoch die abgeschlossene Sanierung des Schulgebäudes der Neusatz-Grundschule voraus.

Zum laufenden Schuljahr 2023/24 wurde der Unterricht der Musikschule von der Westend-Grundschule an die Karmeliter-Grundschule verlegt. Dies ermöglichte nun wieder die Unterbringung von 21 Klassen.

## Schülerzahlprognose Westend-Grundschule nach Umsetzung einer Schulbezirksänderung

### Einschulungsquote

\* Quelle: Einwohnerinformationssystem

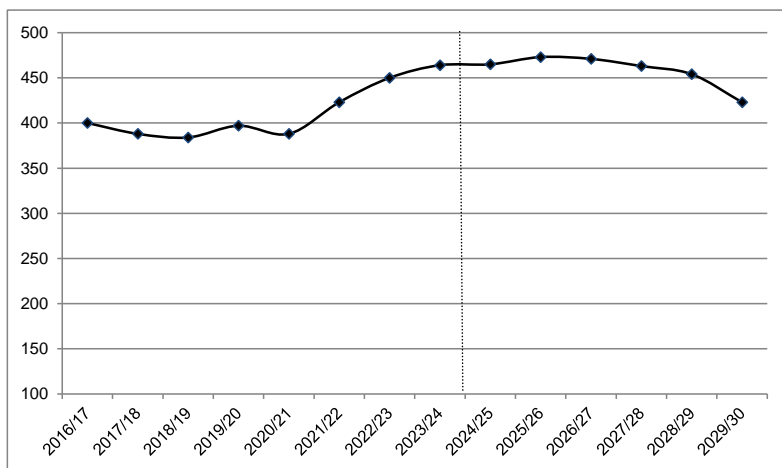
Statistik	2019	2020	2021	2022	2023	Einschulung/Einschulungsprognose	Eingangsquoten
Schuljahr	schulpflichtige Kinder des Einschulungsjahrgangs*						Durchschnitt
2020/21	95					99	104,21%
2021/22	113	112				123	109,82%
2022/23	102	108	108			124	114,81%
2023/24	111	110	111	119		131	110,08%
2024/25	119	112	107	101	98	109	<b>111,57%</b>
2025/26	103	110	100	102	111	124	
2026/27		100	102	104	102	114	
2027/28			107	111	109	122	
2028/29				87	90	100	
2029/30					83	93	

### Durchgangsquoten

Schuljahr	Klassenstufe				Summe
	1	2	3	4	
2019/20	97	99	95	106	<b>397</b>
2020/21	99	92	106	91	<b>388</b>
2021/22	123	104	95	101	<b>423</b>
2022/23	124	125	105	96	<b>450</b>
2023/24	131	113	115	105	<b>464</b>

Wechsel	2020	2021	2022	2023	Mittel
1 - 2	0,95	1,05	1,02	0,91	0,98
2 - 3	1,07	1,03	1,01	0,92	1,01
3 - 4	0,96	0,95	1,01	1,00	0,98

	Schülerzahl im Schuljahr 2023/24			Schuljahr 2024/25			Schuljahr 2025/26			Schuljahr 2026/27			Schuljahr 2027/28			Schuljahr 2028/29			Schuljahr 2029/30		
	Schülerzahl	Anzahl Klassen	Frequenzen	Schülerzahl	Anzahl Klassen	Frequenzen	Schülerzahl	Anzahl Klassen	Frequenzen	Schülerzahl	Anzahl Klassen	Frequenzen	Schülerzahl	Anzahl Klassen	Frequenzen	Schülerzahl	Anzahl Klassen	Frequenzen	Schülerzahl	Anzahl Klassen	Frequenzen
	1. Schj.	131	6	21,83	109	5	21,80	124	6	20,67	114	5	22,80	122	6	20,33	100	5	20,00	93	4
2. Schj.	113	5	22,60	129	6	21,50	107	5	21,40	122	6	20,33	112	5	22,40	120	5	24,00	98	5	19,60
3. Schj.	115	5	23,00	114	5	22,80	130	6	21,67	108	5	21,60	123	6	20,50	113	5	22,60	121	6	20,17
4. Schj.	105	5	21,00	113	5	22,60	112	5	22,40	127	6	21,17	106	5	21,20	121	6	20,17	111	5	22,20
Summe	464	21	22,10	465	21	22,14	473	22	21,50	471	22	21,41	463	22	21,05	454	21	21,62	423	20	21,15



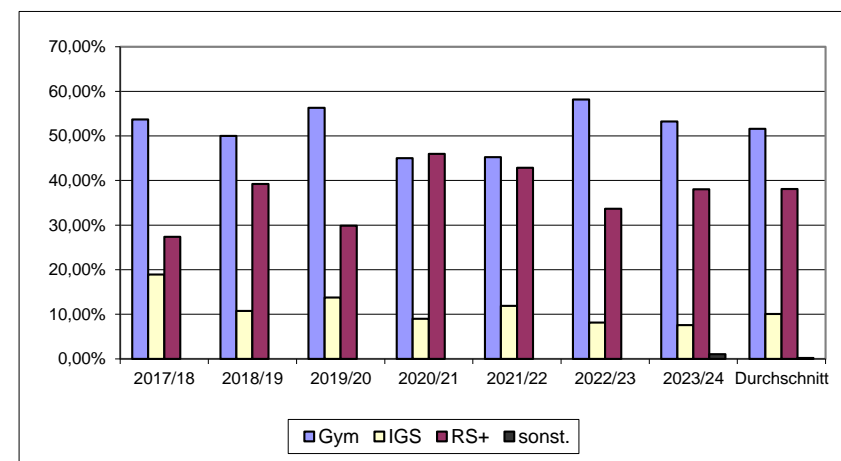
Am Schulstandort kann das Raumprogramm einer fünfzügigen Grundschule grundsätzlich erfüllt werden. Hinzu kommt der Raumbedarf für die Umsetzung des Anspruchs auf ganztägige Betreuung und der Bedarf einer Schwerpunktschule.

Diese Prognose berücksichtigt eine Schulbezirksänderung zugunsten der Neusatz-Grundschule, d.h. es gibt keinen Schülerzuwachs aus dem Baugebiet Licht-Luftbad-Quartier. Die Zahl der Schulbezirkswechsel zur Schule muss dennoch beschränkt werden, um eine Entlastung zu erzielen.

## Übergang zu weiterführenden Schulen, Westend-Grundschule

5. Klasse Schj. ....	2017/18	2018/19	2019/20	2020/21	2021/22	2022/23	2023/24
<b>insgesamt</b>	95	102	87	100	84	98	92
Eleonoren	20	16	16	29	14	24	27
Gauß	19	24	20	8	8	20	12
Rudi-Stephan	10	11	13	8	15	13	10
anderes Gymnasium	2					1	
<b>Gymnasium</b>	<b>51</b>	<b>51</b>	<b>49</b>	<b>45</b>	<b>38</b>	<b>57</b>	<b>49</b>
<i>ggü. Empfehlungen</i>		43	40	40	37	46	41
Nelly-Sachs	18	11	12	9	10	8	7
andere IGS (Mainz, Bürstadt)							
<b>Integr. Gesamtschule</b>	<b>18</b>	<b>11</b>	<b>12</b>	<b>9</b>	<b>10</b>	<b>8</b>	<b>7</b>
Karmeliter	2	3	4	3	4	7	4
Nibelungen	2	1			1		1
Pfrimmtal	3	6	4	4	8	6	7
Westend	18	27	16	37	22	19	22
Bobenh.-Roxh.		3	1	1	1	1	
Flornborn							1
Westhofen	1		1	1			
<b>Realschule plus</b>	<b>26</b>	<b>40</b>	<b>26</b>	<b>46</b>	<b>36</b>	<b>33</b>	<b>35</b>
Förderzentrum							1
<b>sonstige</b>	<b>0</b>	<b>0</b>	<b>0</b>	<b>0</b>	<b>0</b>	<b>0</b>	<b>1</b>
Wegzug, Rückstellungen				2	1		2

Anteil	2017/18	2018/19	2019/20	2020/21	2021/22	2022/23	2023/24	Durchschnitt
<b>Gym</b>	53,68%	50,00%	56,32%	45,00%	45,24%	58,16%	53,26%	<b>51,60%</b>
<b>IGS</b>	18,95%	10,78%	13,79%	9,00%	11,90%	8,16%	7,61%	<b>10,09%</b>
<b>RS+</b>	27,37%	39,22%	29,89%	46,00%	42,86%	33,67%	38,04%	<b>38,09%</b>
<b>sonst.</b>	0,00%	0,00%	0,00%	0,00%	0,00%	0,00%	1,09%	<b>0,22%</b>





## Schülerzahlprognose Wiesengrund-Grundschule

### Einschulungsquote

\* Quelle: Einwohnerinformationssystem

Statistik	2019	2020	2021	2022	2023	Einschulung/Einschulungsprognose	Eingangsquoten	
	schulpflichtige Kinder des Einschulungsjahrgangs*						Durchschnitt	
Schuljahr	21					19	90,48%	
2020/21	26	26				22	84,62%	
2021/22	25	25	24			24	100,00%	
2022/23	25	28	28	26		21	80,77%	
2023/24	39	34	30	32	38	32	<b>85,29%</b>	
2024/25	19	21	20	19	18	15		
2025/26		16	16	15	15	13		
2026/27			26	22	20	17		
2027/28				24	21	18		
2028/29					14	12		

### Durchgangsquoten

Schuljahr	Klassenstufe				Summe
	1	2	3	4	
2019/20	24	21	19	16	<b>80</b>
2020/21	19	21	20	19	<b>79</b>
2021/22	22	18	23	19	<b>82</b>
2022/23	24	24	17	27	<b>92</b>
2023/24	21	26	23	17	<b>87</b>

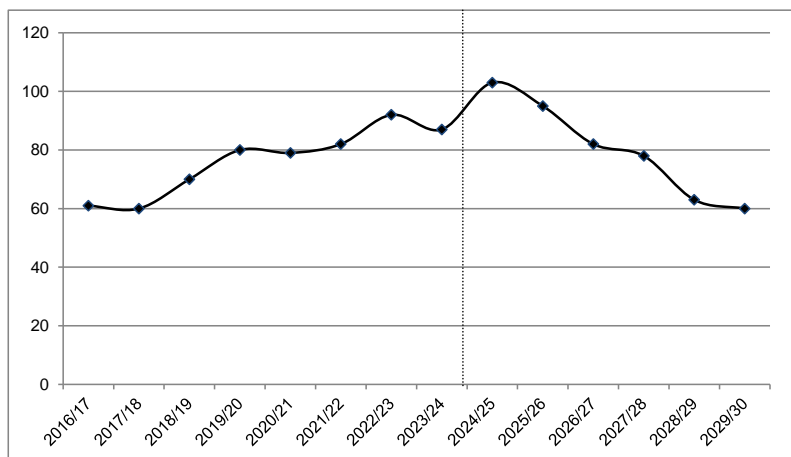
### Schulbezirkswechsel

Quelle: Schuljahresstatistik

Schuljahr	Zugang	Verlust
2019/20	1	4
2020/21	0	1
2021/22	1	2
2022/23	0	2
2023/24	0	2
Durchschnitt:	0	2

Wechsel	2020	2021	2022	2023	Mittel
1 - 2	0,88	0,95	1,09	1,08	1,00
2 - 3	0,95	1,10	0,94	0,96	0,99
3 - 4	1,00	0,95	1,17	1,00	1,03

	Schülerzahl im			Prognose																	
	Schuljahr 2023/24			Schuljahr 2024/25			Schuljahr 2025/26			Schuljahr 2026/27			Schuljahr 2027/28			Schuljahr 2028/29			Schuljahr 2029/30		
	Schülerzahl	Anzahl Klassen	Frequenzen	Schülerzahl	Anzahl Klassen	Frequenzen	Schülerzahl	Anzahl Klassen	Frequenzen	Schülerzahl	Anzahl Klassen	Frequenzen	Schülerzahl	Anzahl Klassen	Frequenzen	Schülerzahl	Anzahl Klassen	Frequenzen	Schülerzahl	Anzahl Klassen	Frequenzen
1. Schj.	21	1	21,00	32	2	16,00	15	1	15,00	13	1	13,00	17	1	17,00	18	1	18,00	12	1	12,00
2. Schj.	26	2	13,00	21	1	21,00	32	2	16,00	15	1	15,00	13	1	13,00	17	1	17,00	18	1	18,00
3. Schj.	23	1	23,00	26	2	13,00	21	1	21,00	32	2	16,00	15	1	15,00	13	1	13,00	17	1	17,00
4. Schj.	17	1	17,00	24	1	24,00	27	2	13,50	22	1	22,00	33	2	16,50	15	1	15,00	13	1	13,00
Summe	87	5	17,40	103	6	17,17	95	6	15,83	82	5	16,40	78	5	15,60	63	4	15,75	60	4	15,00



Der Schulstandort hat Bestand. Bei Zahlen dicht an der Teilungsgrenze besteht grundsätzlich die Möglichkeit der Bildung einer weiteren Klasse. Nach der aktuellen Entwicklung wird ab dem kommenden Schuljahr vorübergehend ein zusätzlicher Raum benötigt.

Die Schule verfügt lediglich über einen zusätzlichen als Mehrzweckraum ausgewiesenen Klassensaal, der bei einer Klassenteilung als Unterrichtsraum herangezogen werden muss. Die Kapazitäten sind mit fünf Klassen erschöpft.

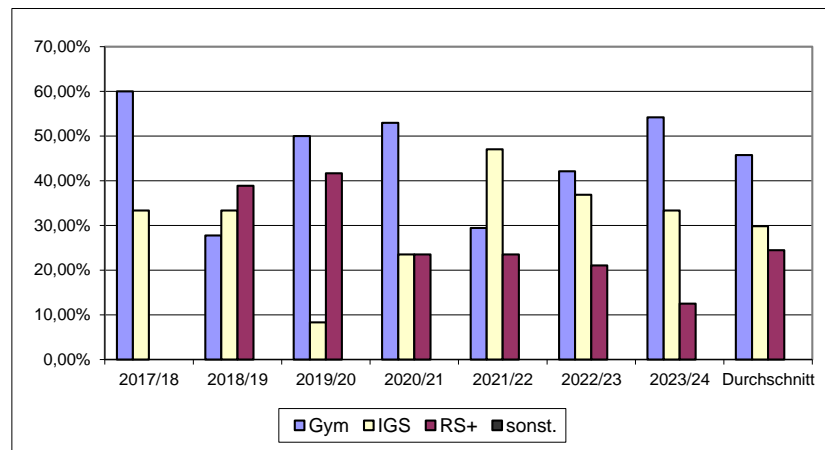
Für die Betreuende Grundschule gibt es keinen eigenen Raum. Eine Ausweichmöglichkeit besteht in einem Nebenraum im Sporthallenbereich oder über eine Doppelnutzung der Klassensäle bzw. deren Nebenräume außerhalb der Unterrichtszeiten.



## Übergang zu weiterführenden Schulen, Wiesengrund-Grundschule, Heppenheim

5. Klasse Schj. ....	2017/18	2018/19	2019/20	2020/21	2021/22	2022/23	2023/24
<b>insgesamt</b>	<b>15</b>	<b>18</b>	<b>12</b>	<b>17</b>	<b>17</b>	<b>19</b>	<b>24</b>
Eleonoren	5	2	1	3	5	4	7
Gauß	4	1	4	5		3	1
Rudi-Stephan		2	1	1		1	5
anderes Gymnasium							
<b>Gymnasium</b>	<b>9</b>	<b>5</b>	<b>6</b>	<b>9</b>	<b>5</b>	<b>8</b>	<b>13</b>
<i>ggü. Empfehlungen</i>	<i>10</i>	<i>9</i>		<i>12</i>	<i>7</i>	<i>13</i>	<i>9</i>
Nelly-Sachs	5	6	1	4	8	7	8
Osthofen							
<b>Integr. Gesamtschule</b>	<b>5</b>	<b>6</b>	<b>1</b>	<b>4</b>	<b>8</b>	<b>7</b>	<b>8</b>
Karmeliter		1		2	1		
Nibelungen				1			
Pfrintal	1	5	3		1	2	
Westend		1	1	1		1	2
Eich							
Bobenh.-Roxh.						1	1
Flornborn			1		2		
Göllheim							
<b>Realschule plus</b>	<b>1</b>	<b>7</b>	<b>5</b>	<b>4</b>	<b>4</b>	<b>4</b>	<b>3</b>
Förderzentrum							
<b>sonstige</b>	<b>0</b>	<b>0</b>	<b>0</b>	<b>0</b>	<b>0</b>	<b>0</b>	<b>0</b>
Rückstellung, Wegzug							

Anteil	2017/18	2018/19	2019/20	2020/21	2021/22	2022/23	2023/24	Durchschnitt
<b>Gym</b>	60,00%	27,78%	50,00%	52,94%	29,41%	42,11%	54,17%	<b>45,72%</b>
<b>IGS</b>	33,33%	33,33%	8,33%	23,53%	47,06%	36,84%	33,33%	<b>29,82%</b>
<b>RS+</b>		38,89%	41,67%	23,53%	23,53%	21,05%	12,50%	<b>24,46%</b>
<b>sonst.</b>	0,00%	0,00%	0,00%	0,00%	0,00%	0,00%	0,00%	<b>0,00%</b>



## Schülerzahlprognose Grundschule Wiesoppenheim

### Einschulungsquote

\* Quelle: Einwohnerinformationssystem

Statistik	2019	2020	2021	2022	2023	Einschulung/Einschulungsprognose	Eingangsquoten		
	schulpflichtige Kinder des Einschulungsjahrgangs*						Durchschnitt		
Schuljahr									
2020/21	19					18	94,74%		
2021/22	11	13				12	92,31%		
2022/23	20	19	19			21	110,53%		
2023/24	21	21	23	23		24	104,35%		
2024/25	23	25	23	25	25	24	<b>97,13%</b>		
2025/26	16	14	14	15	16	16			
2026/27		22	22	20	21	20			
2027/28			12	12	11	11			
2028/29				14	14	14			
2029/30					10	10			

### Durchgangsquoten

Schuljahr	Klassenstufe				Summe
	1	2	3	4	
2019/20	14	15	23	17	<b>69</b>
2020/21	18	13	15	25	<b>71</b>
2021/22	12	18	13	15	<b>58</b>
2022/23	21	14	14	13	<b>62</b>
2023/24	24	19	16	14	<b>73</b>

Wechsel	2020	2021	2022	2023	Mittel
1 - 2	0,93	1,00	1,17	0,90	1,00
2 - 3	1,00	1,00	0,78	1,14	0,98
3 - 4	1,09	1,00	1,00	1,00	1,02

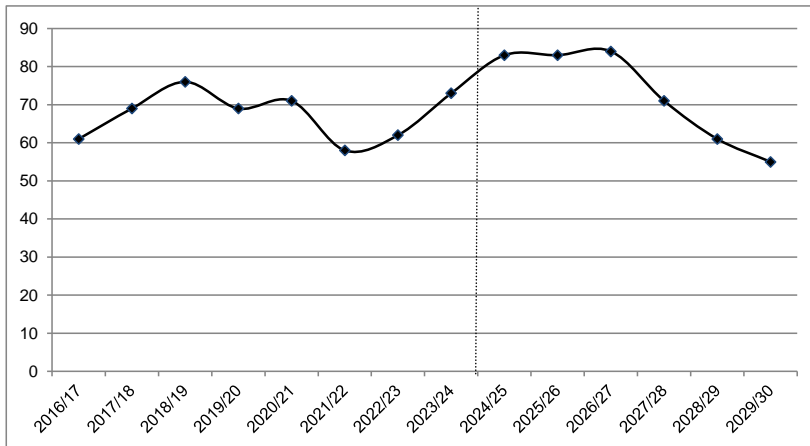
### Schulbezirkswechsel

Quelle: Schuljahresstatistik

Schuljahr	Zugang	Verlust
2019/20	1	0
2020/21	1	0
2021/22	1	0
2022/23	0	0
2023/24	1	0
Durchschnitt:	1	0

70

	Schülerzahl im			Prognose																	
	Schuljahr 2023/24			Schuljahr 2024/25			Schuljahr 2025/26			Schuljahr 2026/27			Schuljahr 2027/28			Schuljahr 2028/29			Schuljahr 2029/30		
	Schülerzahl	Anzahl Klassen	Frequenzen	Schülerzahl	Anzahl Klassen	Frequenzen	Schülerzahl	Anzahl Klassen	Frequenzen	Schülerzahl	Anzahl Klassen	Frequenzen	Schülerzahl	Anzahl Klassen	Frequenzen	Schülerzahl	Anzahl Klassen	Frequenzen	Schülerzahl	Anzahl Klassen	Frequenzen
1. Schj.	24	1	24,00	24	1	24,00	16	1	16,00	20	1	20,00	11	1	11,00	14	1	14,00	10	1	10,00
2. Schj.	19	1	19,00	24	1	24,00	24	1	24,00	16	1	16,00	20	1	20,00	11	1	11,00	14	1	14,00
3. Schj.	16	1	16,00	19	1	19,00	24	1	24,00	24	1	24,00	16	1	16,00	20	1	20,00	11	1	11,00
4. Schj.	14	1	14,00	16	1	16,00	19	1	19,00	24	1	24,00	24	1	24,00	16	1	16,00	20	1	20,00
Summe	73	4	18,25	83	4	20,75	83	4	20,75	84	4	21,00	71	4	17,75	61	4	15,25	55	4	13,75



Der Schulstandort Wiesoppenheim bleibt langfristig einzügig. Zwei Jahrgänge sind an der Teilungsgrenze. Die Kapazitäten erlauben derzeit jedoch keine Teilung.

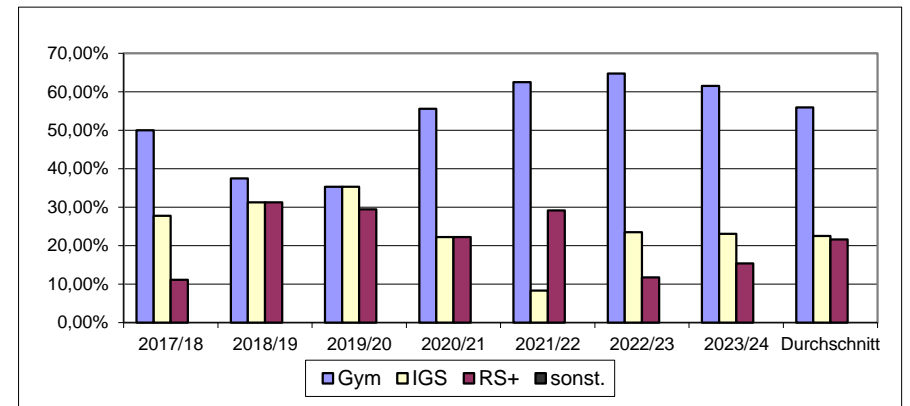
Das Gebäude erfüllt grundsätzlich den Raumbedarf einer einzügigen Grundschule. Der als Mehrzweckraum ausgewiesene Raum eignet sich aufgrund der Belichtung nur stundenweise als Unterrichtsraum. Der Raum steht auch einer Betreuenden Grundschule zur Verfügung.

Durch Sicherheitsauflagen ist die Schulsportstätte nur eingeschränkt nutzbar.

### Übergang zu weiterführenden Schulen, Grundschule Wiesoppenheim

5. Klasse Schj. ....	2017/18	2018/19	2019/20	2020/21	2021/22	2022/23	2023/24
<b>insgesamt</b>	<b>18</b>	<b>16</b>	<b>17</b>	<b>18</b>	<b>24</b>	<b>17</b>	<b>13</b>
Eleonoren	6	1	4	3	10	6	1
Gauß	3	3	1	4	2	2	7
Rudi-Stephan	0	1	1	3	2	3	
anderes Gymnasium		1			1		
<b>Gymnasium</b>	<b>9</b>	<b>6</b>	<b>6</b>	<b>10</b>	<b>15</b>	<b>11</b>	<b>8</b>
<i>ggü. Empfehlungen</i>	<i>8</i>	<i>5</i>	<i>9</i>	<i>10</i>	<i>14</i>	<i>17</i>	<i>10</i>
Nelly-Sachs	5	5	6	4	2	4	2
andere IGS							1
<b>Integr. Gesamtschule</b>	<b>5</b>	<b>5</b>	<b>6</b>	<b>4</b>	<b>2</b>	<b>4</b>	<b>3</b>
Karmeliter				2		1	
Nibelungen		1			1		
Pfirimmtal		1	1	1	3		2
Westend	2	2	2	1	1	1	
Bobenh.-Roxheim		1	2		2		
<b>Realschule plus</b>	<b>2</b>	<b>5</b>	<b>5</b>	<b>4</b>	<b>7</b>	<b>2</b>	<b>2</b>
Förderzentrum							
<b>sonstige</b>	<b>0</b>	<b>0</b>	<b>0</b>	<b>0</b>	<b>0</b>	<b>0</b>	<b>0</b>
Rückstellung, Wegzug							

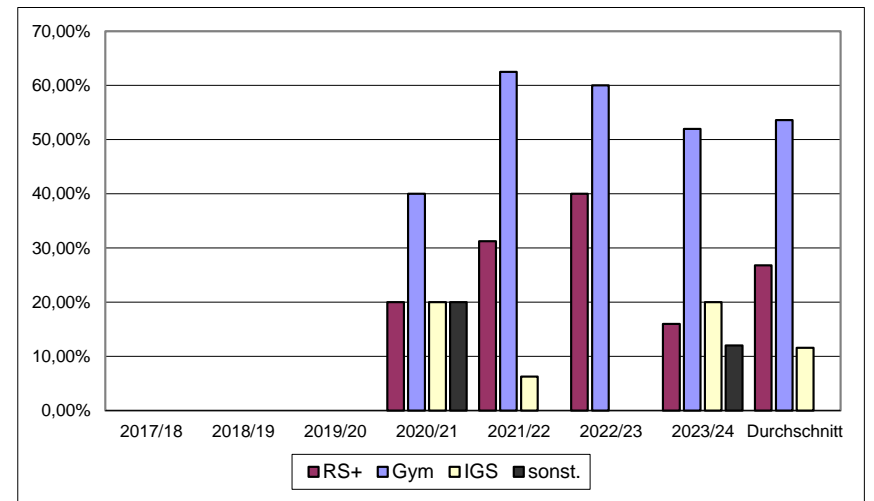
Anteil	2017/18	2018/19	2019/20	2020/21	2021/22	2022/23	2023/24	Durchschnitt
<b>Gym</b>	<i>50,00%</i>	<i>37,50%</i>	<i>35,29%</i>	<i>55,56%</i>	<i>62,50%</i>	<i>64,71%</i>	<i>61,54%</i>	<b>55,92%</b>
<b>IGS</b>	<i>27,78%</i>	<i>31,25%</i>	<i>35,29%</i>	<i>22,22%</i>	<i>8,33%</i>	<i>23,53%</i>	<i>23,08%</i>	<b>22,49%</b>
<b>RS+</b>	<i>11,11%</i>	<i>31,25%</i>	<i>29,41%</i>	<i>22,22%</i>	<i>29,17%</i>	<i>11,76%</i>	<i>15,38%</i>	<b>21,59%</b>
<b>sonst.</b>	<i>0,00%</i>	<i>0,00%</i>	<i>0,00%</i>	<i>0,00%</i>	<i>0,00%</i>	<i>0,00%</i>	<i>0,00%</i>	<b>0,00%</b>



### Übergang zu weiterführenden Schulen, Montessori-Grundschule

5. Klasse Schj. ....	2017/18	2018/19	2019/20	2020/21	2021/22	2022/23	2023/24
<b>insgesamt</b>			10	5	16	5	25
Eleonoren			1	2	2		
Gauß					1		1
Rudi-Stephan					4	2	6
anderes Gymnasium					3	1	6
<b>Gymnasium</b>			1	2	10	3	13
<i>ggü. Empfehlungen</i>			4	2	12	2	16
Nelly-Sachs			2	1	1		3
Osthofen							1
andere IGS							1
<b>Integr. Gesamtschule</b>			2	1	1	0	5
Karmeliter							
Nibelungen							
Pfirimmtal					3	1	
Westend					1		
Flomborn			2				2
andere Realschule plus				1	1	1	2
<b>Realschule plus</b>			2	1	5	2	4
Frei Walldorfschule							1
Freie Montessori-Schule Landau			3				
Freie Montessori-Schule Heidelberg			1				
Förderschule (August Violett, FSP Sprache)			1	1			2
<b>sonstige</b>			5	1	0	0	3
Rückstellung, Wegzug							

Anteil	2017/18	2018/19	2019/20	2020/21	2021/22	2022/23	2023/24	Durchschnitt
<b>Gym</b>				40,00%	62,50%	60,00%	52,00%	53,63%
<b>IGS</b>				20,00%	6,25%	0,00%	20,00%	11,56%
<b>RS+</b>				20,00%	31,25%	40,00%	16,00%	26,81%
<b>sonst.</b>				20,00%	0,00%	0,00%	12,00%	8,00%



## Schülerzahlprognose Karmeliter-Realschule plus

### Durchgangsquoten

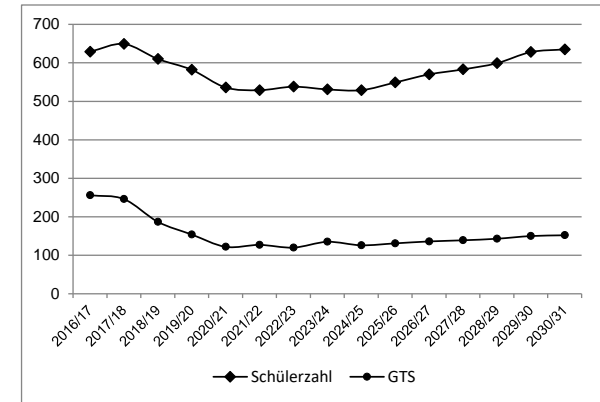
Schj. /Klasse	5	6	7	8	9	10
2017/18	93	104	105	140	142	65
2018/19	70	116	126	115	130	78
2019/20	63	94	103	126	128	83
2020/21	73	72	87	107	126	68
2021/22	68	89	77	103	120	72
2022/23	95	81	99	89	112	62
2023/24	66	107	93	97	99	69

Wechsel	5-6	6-7	7-8	8-9	9-10
2018	1,25	1,21	1,10	0,93	0,55
2019	1,34	0,89	1,00	1,11	0,64
2020	1,14	0,93	1,04	1,00	0,53
2021	1,22	1,07	1,18	1,12	0,57
2022	1,19	1,11	1,16	1,09	0,52
2023	1,13	1,15	0,98	1,11	0,62
Schnitt	1,21	1,06	1,08	1,06	0,57

### Übergangsquoten

Schuljahr	Schülerzahl der 4. Klassen der Wormser Grundschule	davon Aufnahme in den 5. Klassen der weiterführenden Schulen	Übergangsquote zu weiterführenden Schulen in Worms	Aufnahme 5. Klasse Karmeliter-RS+	davon Schüler und Schülerinnen Wohnort Worms	davon Auswärtige Wohnort außerhalb von Worms	Übergangsquote Karmeliter-RS+	Anteil Auswärtige
2019/20	686	656	95,63%	63	61	2	9,30%	3,17%
2020/21	750	703	93,73%	73	72	1	10,24%	1,37%
2021/22	729	694	95,20%	68	68	0	9,80%	0,00%
2022/23	776	748	96,39%	95	92	3	12,30%	3,16%
2023/24	774	716	92,51%	66	65	1	9,08%	1,52%
2024/25	790	748		77	76	1		
2025/26	857	812		84	82	2		
2026/27	905	857	<b>im Schnitt 94,69%</b>	89	87	2	<b>im Schnitt 10,14%</b>	<b>1,84%</b>
2027/28	914	865		90	88	2		
2028/29	948	898		93	91	2		
2029/30	916	867		90	88	2		
2030/31	842	797		82	81	1		

### Schülerzahlentwicklung



73

	Schülerzahl						Hochrechnung																	
	Schuljahr 2023/24			Schuljahr 2024/25			Schuljahr 2025/26			Schuljahr 2026/27			Schuljahr 2027/28			Schuljahr 2028/29			Schuljahr 2029/30			Schuljahr 2030/31		
	Schülerzahl	Anzahl Klassen	Frequenzen	Schülerzahl	Anzahl Klassen	Frequenzen	Schülerzahl	Anzahl Klassen	Frequenzen	Schülerzahl	Anzahl Klassen	Frequenzen	Schülerzahl	Anzahl Klassen	Frequenzen	Schülerzahl	Anzahl Klassen	Frequenzen	Schülerzahl	Anzahl Klassen	Frequenzen	Schülerzahl	Anzahl Klassen	Frequenzen
5. Schj.	66	3	22,00	77	4	19,25	84	4	21,00	89	4	22,25	90	4	22,50	93	4	23,25	90	4	22,50	82	4	20,50
6. Schj.	107	5	21,40	80	4	20,00	93	4	23,25	102	5	20,40	108	5	21,60	109	5	21,80	113	5	22,60	109	5	21,80
7. Schj.	93	4	23,25	113	4	28,25	85	3	28,33	99	4	24,75	108	4	27,00	114	4	28,50	115	4	28,75	120	4	30,00
8. Schj.	97	4	24,25	100	4	25,00	122	5	24,40	91	4	22,75	106	4	26,50	116	4	29,00	123	5	24,60	124	5	24,80
9. Schj.	99	4	24,75	103	4	25,75	106	4	26,50	129	5	25,80	97	4	24,25	112	4	28,00	123	5	24,60	130	5	26,00
10. Schj.	69	3	23,00	56	2	28,00	59	2	29,50	60	2	30,00	74	3	24,67	55	2	27,50	64	3	21,33	70	3	23,33
Summe	531	23		529	22		549	22		570	24		583	24		599	23		628	26		635	26	

Die Gebäudesanierung mit Aufstockung und Ausbau des Gebäudes für eine vierzügige Realschule plus mit Ganztagsangebot wurde 2021 abgeschlossen. In einem weiteren Bauabschnitt wird ein Bewegungsraum anstelle der abgängigen Sportstätte geschaffen und die mit diesem Gebäudeteil verbundenen Toilettenanlage erneuert.

Bei einer stabilen Übergangsquote wird die Vierzügigkeit bestätigt. Durch Wechsel der Schulart und unterjährige Zuwanderung kann es zu Klassenteilungen kommen. Die Karmeliter-Realschule plus hat darüber hinaus Aufnahmekapazitäten zur Entlastung der Westend-Realschule plus, der zweiten kooperativen Realschule plus in Worms.

Trotz Bahnhofsnähe ist das Einzugsgebiet der Karmeliter-Realschule im Wesentlichen auf Worms beschränkt.

## Schülerzahlprognose Nibelungen-Realschule plus

Durchgangsquoten

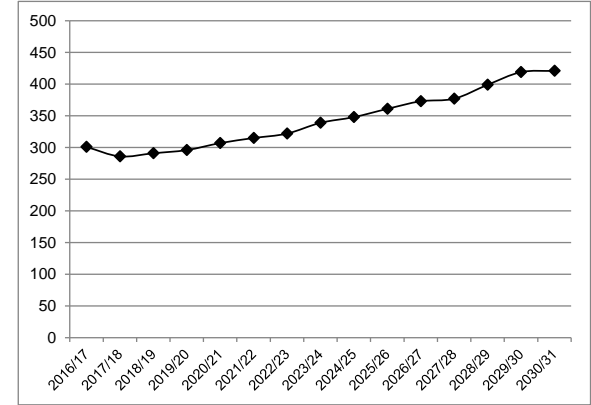
Schj./Klasse	5	6	7	8	9	10
2017/18	38	45	54	68	66	15
2018/19	55	45	59	51	63	18
2019/20	54	59	53	62	49	19
2020/21	43	57	66	52	66	23
2021/22	68	46	55	70	51	25
2022/23	62	63	49	65	65	18
2023/24	44	74	65	68	63	25

Wechsel	5-6	6-7	7-8	8-9	9-10
2018	1,18	1,31	0,94	0,93	0,27
2019	1,07	1,18	1,05	0,96	0,30
2020	1,06	1,12	0,98	1,06	0,47
2021	1,07	0,96	1,06	0,98	0,38
2022	0,93	1,07	1,18	0,93	0,35
2023	1,19	1,03	1,39	0,97	0,38
Schnitt	1,08	1,11	1,10	0,97	0,36

Übergangsquoten

Schuljahr	Schülerzahl der 4. Klassen der Wormser Realschule	davon Aufnahme in den 5. Klassen der weiterführenden Schulen	Übergangsquote zu weiterführenden Schulen in Worms	Aufnahme 5. Klasse Nibelungen-RS+	davon Schüler und Schülerinnen Wohnort Worms	davon Auswärtige Wohnort außerhalb von Worms	Übergangsquote Nibelungen-RS+	Anteil Auswärtige
2019/20	686	656	95,63%	54	54	0	8,23%	0,00%
2020/21	750	703	93,73%	43	42	1	5,97%	2,33%
2021/22	729	694	95,20%	68	67	1	9,65%	1,47%
2022/23	776	748	96,39%	62	62	0	8,29%	0,00%
2023/24	774	716	92,51%	44	44	0	6,15%	0,00%
2024/25	790	748	<b>im Schnitt 94,69%</b>	57	57	0	<b>im Schnitt 7,66%</b>	<b>0,76%</b>
2025/26	857	812		62	62	0		
2026/27	905	857		67	66	1		
2027/28	914	865		67	66	1		
2028/29	948	898		70	69	1		
2029/30	916	867		67	66	1		
2030/31	842	797	61	61	0			

Schülerzahlentwicklung



74

	Schülerzahl						Hochrechnung																	
	Schuljahr 2023/24			Schuljahr 2024/25			Schuljahr 2025/26			Schuljahr 2026/27			Schuljahr 2027/28			Schuljahr 2028/29			Schuljahr 2029/30			Schuljahr 2030/31		
	Schülerzahl	Anzahl Klassen	Frequenzen	Schülerzahl	Anzahl Klassen	Frequenzen	Schülerzahl	Anzahl Klassen	Frequenzen	Schülerzahl	Anzahl Klassen	Frequenzen	Schülerzahl *	Anzahl Klassen	Frequenzen	Schülerzahl	Anzahl Klassen	Frequenzen	Schülerzahl *	Anzahl Klassen	Frequenzen	Schülerzahl *	Anzahl Klassen	Frequenzen
5. Schj.	44	2	22,00	57	3	19,00	62	3	20,67	67	3	22,33	67	3	22,33	70	3	23,33	67	3	22,33	61	3	20,33
6. Schj.	74	3	24,67	48	2	24,00	62	3	20,67	67	3	22,33	73	3	24,33	73	3	24,33	76	4	19,00	73	3	24,33
7. Schj.	65	3	21,67	82	3	27,33	53	2	26,50	69	3	23,00	74	3	24,67	81	3	27,00	81	3	27,00	84	3	28,00
8. Schj.	68	3	22,67	72	3	24,00	90	3	30,00	58	2	29,00	76	3	25,33	81	3	27,00	89	3	29,67	89	3	29,67
9. Schj.	63	3	21,00	66	3	22,00	70	3	23,33	87	3	29,00	56	2	28,00	74	3	24,67	79	3	26,33	86	3	28,67
10. Schj.	25	1	25,00	23	1	23,00	24	1	24,00	25	1	25,00	31	2	15,50	20	1	20,00	27	1	27,00	28	1	28,00
Summe	339	15		348	15		361	15		373	15		377	16		399	16		419	17		421	16	

Das Schulgebäude befindet sich noch in der Sanierung. Grundlage der Planung ist die Dreizügigkeit, was die Hochrechnung trotz insgesamt steigender Schülerzahlen auch weiterhin bestätigt. Die Schülerschaft kommt bis auf wenig Ausnahmen aus Worms. Es gibt noch Aufnahmekapazität zur Entlastung der Pfrimtal-Realschule plus, der zweiten integrativen Realschule plus in Worms.

## Schülerzahlprognose Pfrimmtal-Realschule plus

### Durchgangsquoten

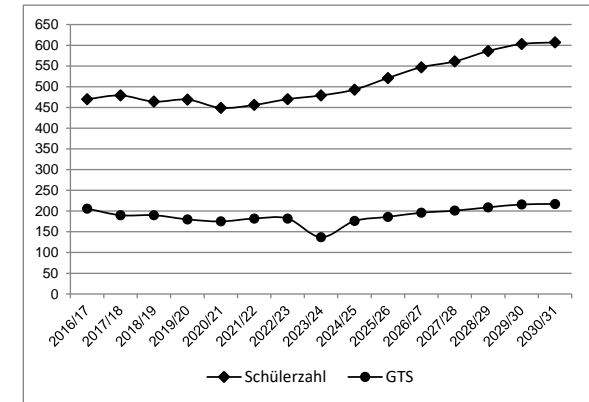
Schj./Klasse	5	6	7	8	9	10
2017/18	63	72	91	111	84	58
2018/19	55	74	70	111	108	46
2019/20	74	75	70	92	94	64
2020/21	59	80	80	80	83	67
2021/22	81	61	83	91	93	47
2022/23	71	90	71	97	87	54
2023/24	75	81	97	82	85	59

Wechsel	5-6	6-7	7-8	8-9	9-10
2018	1,17	0,97	1,22	0,97	0,55
2019	1,36	0,95	1,31	0,85	0,59
2020	1,08	1,07	1,14	0,90	0,71
2021	1,03	1,04	1,14	1,16	0,57
2022	1,11	1,16	1,17	0,96	0,58
2023	1,14	1,08	1,15	0,88	0,68
<b>Schnitt</b>	<b>1,15</b>	<b>1,04</b>	<b>1,19</b>	<b>0,95</b>	<b>0,61</b>

### Übergangsquoten

Schuljahr	Schülerzahl der 4. Klassen der Wormser Grundschule	davon Aufnahme in den 5. Klassen der weiterführenden Schulen	Übergangsquote zu weiterführenden Schulen in Worms	Aufnahme 5. Klasse Pfrimmtal-FRS+	davon Schüler und Schülerinnen Wohnort Worms	davon Auswärtige Wohnort außerhalb von Worms	Übergangsquote Pfrimmtal-FRS+	Anteil Auswärtige
2019/20	686	656	95,63%	74	74	0	11,28%	0,00%
2020/21	750	703	93,73%	59	58	1	8,25%	1,69%
2021/22	729	694	95,20%	81	79	2	11,38%	2,47%
2022/23	776	748	96,39%	71	70	1	9,36%	1,41%
2023/24	774	716	92,51%	75	73	2	10,20%	2,67%
2024/25	790	748		77	76	1		
2025/26	857	812	im Schnitt	83	82	1	im Schnitt	
2026/27	905	857	<b>94,69%</b>	88	87	1	<b>10,09%</b>	<b>1,65%</b>
2027/28	914	865		88	87	1		
2028/29	948	898		92	91	1		
2029/30	916	867		89	88	1		
2030/31	842	797		81	80	1		

### Schülerzahlentwicklung



75

	Schülerzahl			Hochrechnung																				
	Schuljahr 2023/24			Schuljahr 2024/25			Schuljahr 2025/26			Schuljahr 2026/27			Schuljahr 2027/28			Schuljahr 2028/29			Schuljahr 2029/30			Schuljahr 2030/31		
	Schülerzahl	Anzahl Klassen	Frequenzen	Schülerzahl	Anzahl Klassen	Frequenzen	Schülerzahl	Anzahl Klassen	Frequenzen	Schülerzahl	Anzahl Klassen	Frequenzen	Schülerzahl *	Anzahl Klassen	Frequenzen	Schülerzahl	Anzahl Klassen	Frequenzen	Schülerzahl *	Anzahl Klassen	Frequenzen	Schülerzahl *	Anzahl Klassen	Frequenzen
5. Schj.	75	3	25,00	77	4	19,25	83	4	20,75	88	4	22,00	88	4	22,00	92	4	23,00	89	4	22,25	81	4	20,25
6. Schj.	81	4	20,25	86	4	21,50	89	4	22,25	96	4	24,00	101	5	20,20	101	5	20,20	106	5	21,20	102	5	20,40
7. Schj.	97	4	24,25	85	3	28,33	90	3	30,00	93	4	23,25	100	4	25,00	105	4	26,25	105	4	26,25	111	4	27,75
8. Schj.	82	3	27,33	115	4	28,75	101	4	25,25	107	4	26,75	111	4	27,75	119	4	29,75	125	5	25,00	125	5	25,00
9. Schj.	85	3	28,33	78	3	26,00	110	4	27,50	96	4	24,00	102	4	25,50	106	4	26,50	113	4	28,25	119	4	29,75
10. Schj.	59	2	29,50	52	2	26,00	48	2	24,00	67	3	22,33	59	2	29,50	63	3	21,00	65	3	21,67	69	3	23,00
Summe	479	19		493	20		521	21		547	23		561	23		586	24		603	25		607	25	

Die Pfrimmtal-Realschule plus hat das neue Schulgebäude bezogen. Obwohl bereits die für die Planung vorgelegte Hochrechnung drei bis vier Züge erwarten lies, wurde mit Blick auf das gesamtstädtische Angebot der Realschulen plus das Gebäude für die Dreizügigkeit mit Ganztagsangebot ausgelegt. Darüber hinaus muss bei der Aufnahme an die zweite Realschule plus in integrativer Form, an die Nibelungen-Realschule plus verwiesen werden. Die Aufnahme weiterer Klassen ist durch die Clusterstruktur des Gebäudes und des damit verbundenen pädagogischen Konzeptes nun auf die Dreizügigkeit beschränkt.

## Schülerzahlprognose Westend-Realschule plus

### Durchgangsquoten

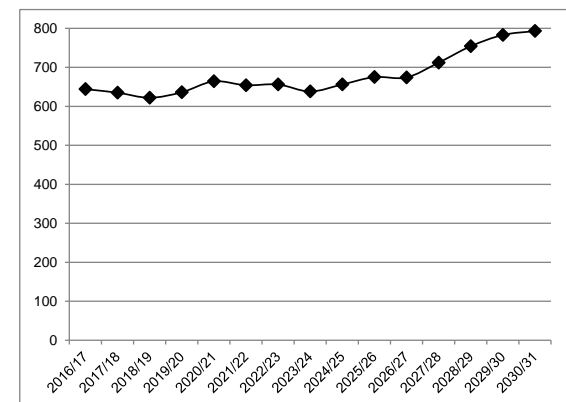
Schj./Klasse	5	6	7	8	9	10
2017/18	96	90	106	100	138	105
2018/19	97	105	106	115	106	93
2019/20	84	108	127	113	119	85
2020/21	112	98	118	135	117	84
2021/22	89	136	102	123	119	85
2022/23	75	114	149	107	131	80
2023/24	88	96	106	164	102	82

Wechsel	5-6	6-7	7-8	8-9	9-10
2018	1,09	1,18	1,08	1,06	0,67
2019	1,11	1,21	1,07	1,03	0,80
2020	1,17	1,09	1,06	1,04	0,71
2021	1,21	1,04	1,04	0,88	0,73
2022	1,28	1,10	1,05	1,07	0,67
2023	1,28	0,93	1,10	0,95	0,63
<b>Schnitt</b>	<b>1,19</b>	<b>1,09</b>	<b>1,07</b>	<b>1,00</b>	<b>0,70</b>

### Übergangsquoten

Schuljahr	Schülerzahl der 4. Klassen der Wormser Grundschule	davon Aufnahme in den 5. Klassen der weiterführenden Schulen in Worms	Übergangsquote zu weiterführenden Schulen in Worms	Aufnahme 5. Klasse Westend-RS+	davon Schüler und Schülerinnen Wohnort Worms	davon Auswärtige Wohnort außerhalb von Worms	Übergangsquote Westend-RS+	Anteil Auswärtige
2019/20	686	656	95,63%	84	83	1	12,65%	1,19%
2020/21	750	703	93,73%	112	112	0	15,93%	0,00%
2021/22	729	694	95,20%	89	85	4	12,25%	4,49%
2022/23	776	748	96,39%	75	74	1	9,89%	1,33%
2023/24	774	716	92,51%	88	87	1	12,15%	1,14%
2024/25	790	748		96	94	2		
2025/26	857	812	im Schnitt	104	102	2	im Schnitt	
2026/27	905	857	<b>94,69%</b>	110	108	2	<b>12,58%</b>	<b>1,63%</b>
2027/28	914	865		111	109	2		
2028/29	948	898		115	113	2		
2029/30	916	867		111	109	2		
2030/31	842	797		102	100	2		

### Schülerzahlentwicklung



76

	Schülerzahl			Hochrechnung																				
	Schuljahr 2023/24			Schuljahr 2024/25			Schuljahr 2025/26			Schuljahr 2026/27			Schuljahr 2027/28			Schuljahr 2028/29			Schuljahr 2029/30			Schuljahr 2030/31		
	Schülerzahl	Anzahl Klassen	Frequenzen	Schülerzahl	Anzahl Klassen	Frequenzen	Schülerzahl	Anzahl Klassen	Frequenzen	Schülerzahl	Anzahl Klassen	Frequenzen	Schülerzahl	Anzahl Klassen	Frequenzen	Schülerzahl	Anzahl Klassen	Frequenzen	Schülerzahl	Anzahl Klassen	Frequenzen	Schülerzahl	Anzahl Klassen	Frequenzen
5. Schj.	88	4	22,00	96	4	24,00	104	5	20,80	110	5	22,00	111	5	22,20	115	5	23,00	111	5	22,20	102	5	20,40
6. Schj.	96	4	24,00	105	5	21,00	114	5	22,80	124	5	24,80	131	6	21,83	132	6	22,00	137	6	22,83	132	6	22,00
7. Schj.	106	5	21,20	105	4	26,25	115	4	28,75	124	5	24,80	135	5	27,00	143	5	28,60	144	5	28,80	149	5	29,80
8. Schj.	164	6	27,33	113	4	28,25	112	4	28,00	123	5	24,60	132	5	26,40	144	5	28,80	153	6	25,50	154	6	25,67
9. Schj.	102	4	25,50	165	6	27,50	114	4	28,50	113	4	28,25	124	5	24,80	133	5	26,60	145	5	29,00	154	6	25,67
10. Schj.	82	3	27,33	72	3	24,00	116	4	29,00	80	3	26,67	79	3	26,33	87	3	29,00	93	4	23,25	102	4	25,50
Summe	638	26		656	26		675	26		674	27		712	29		754	29		783	31		793	32	

Die Westend-Realschule plus erfüllt das Raumprogramm einer drei- bis vierzügigen Realschule plus, nimmt jedoch in der Regel vier bis fünf Eingangsklassen auf.

Die Durchgangsquoten liegen bis zum Abschluss der Berufsmaturität regelmäßig bei Werten >1,00, was bedeutet, dass die Westend-Realschule plus durchgängig über alle Klassenstufen hinweg Neuzugänge hat, die auch zu einer Klassenteilung führen können.

Die Raumkapazität der Schule wird auch zukünftig bis an die äußerste Grenze ausgereizt sein. Schüler\*innen können an die zweite Realschule plus in kooperativer Form, an die Karmeliter-RS+, verwiesen werden.

Der unzureichenden Sportsättigungssituation wird durch die Fertigstellung einer Dreifeld-Halle an der Carl-Villinger-Straße abgeholfen, die sich derzeit in Bau befindet und zukünftig der Westend-Realschule plus und für den Oberstufen-sport des Eleonoren-Gymnasiums zur Verfügung stehen wird. Mit Fertigstellung dieser Halle wird die fehlende Sportstättenkapazität während der Bauzeit des Ersatzbaus der Sporthalle Brucknerstraße überbrückt.



## Schülerzahlprognose Eleonoren-Gymnasium

### Durchgangsquoten

Schj. /Klasse	5	6	7	8	9	10	11	12	13
2017/18	165	104	104	102	104	113	94	88	96
2018/19	121	162	99	101	78	103	87	88	85
2019/20	131	118	145	95	77	122	109	83	86
2020/21	165	130	121	134	76	93	80	97	81
2021/22	169	168	127	121	106	86	101	72	85
2022/23	158	169	165	124	94	130	93	87	66
2023/24	166	157	159	156	103	104	122	81	78

Wechsel	5-6	6-7	7-8	8-9	9-10
2018	0,98	0,95	0,97	0,76	0,99
2019	0,98	0,90	0,96	0,76	1,56
2020	0,99	1,03	0,92	0,80	1,21
2021	1,02	0,98	1,00	0,79	1,13
2022	1,00	0,98	0,98	0,78	1,23
2023	0,99	0,94	0,95	0,83	1,11
<b>Schnitt</b>	<b>0,99</b>	<b>0,96</b>	<b>0,96</b>	<b>0,79</b>	<b>1,20</b>

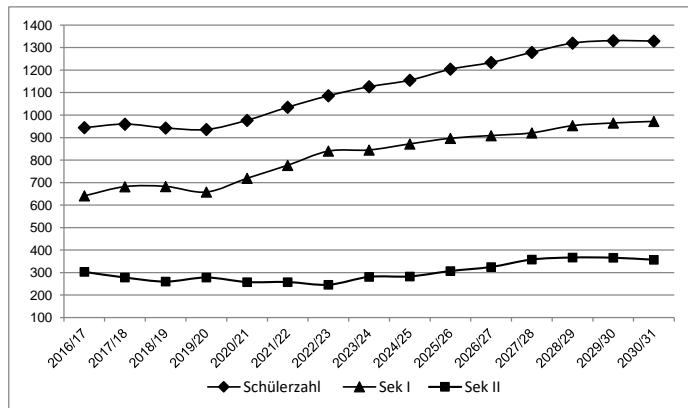
	10-11	11-12	12-13
	0,77	0,94	0,97
	1,06	0,95	0,98
	0,66	0,89	0,98
	1,09	0,90	0,88
	1,08	0,86	0,92
	0,94	0,87	0,90
<b>Schnitt</b>	<b>0,93</b>	<b>0,90</b>	<b>0,93</b>

### Übergangsquoten

Schuljahr	Schülerzahl der 4. Klassen der Wormser Grundschule	davon Aufnahme in den 5. Klassen der weiterführenden Schulen	Übergangsquote zu weiterführenden Schulen in Worms	Aufnahme 5. Klasse Eleonoren-Gym.	davon Schüler und Schülerinnen Wohnort Worms	davon Auswärtige Wohnort außerhalb Worms	Übergangsquote Eleonoren-Gym.	Anteil Auswärtige
2019/20	686	656	95,63%	131	89	42	13,57%	32,06%
2020/21	750	703	93,73%	165	118	47	16,79%	28,48%
2021/22	729	694	95,20%	169	128	41	18,44%	24,26%
2022/23	776	748	96,39%	158	129	29	17,25%	18,35%
2023/24	774	716	92,51%	166	120	46	16,76%	27,71%
2024/25	790	748		156	124	32		
2025/26	857	812	<b>im Schnitt</b>	169	134	35	<b>im Schnitt</b>	
2026/27	905	857	<b>94,69%</b>	179	142	37	<b>16,56%</b>	<b>26,17%</b>
2027/28	914	865		180	143	37		
2028/29	948	898		188	149	39		
2029/30	916	867		182	144	38		
2030/31	842	797		167	132	35		

	Schülerzahl									Hochrechnung														
	Schuljahr 2023/24			Schuljahr 2024/25			Schuljahr 2025/26			Schuljahr 2026/27			Schuljahr 2027/28			Schuljahr 2028/29			Schuljahr 2029/30			Schuljahr 2030/31		
	Schülerzahl	Anzahl Klassen	Frequenzen	Schülerzahl	Anzahl Klassen	Frequenzen	Schülerzahl	Anzahl Klassen	Frequenzen	Schülerzahl	Anzahl Klassen	Frequenzen	Schülerzahl *	Anzahl Klassen	Frequenzen	Schülerzahl	Anzahl Klassen	Frequenzen	Schülerzahl *	Anzahl Klassen	Frequenzen	Schülerzahl *	Anzahl Klassen	Frequenzen
5. Schj.	166	6	27,67	156	6	26,00	169	7	24,14	179	7	25,57	180	7	25,71	188	7	26,86	182	7	26,00	167	6	27,83
6. Schj.	157	6	26,17	165	6	27,50	155	6	25,83	168	6	28,00	178	7	25,43	179	7	25,57	187	7	26,71	181	7	25,86
7. Schj.	159	6	26,50	151	6	25,17	159	6	26,50	149	5	29,80	162	6	27,00	171	6	28,50	172	6	28,67	180	6	30,00
8. Schj.	156	6	26,00	153	6	25,50	145	5	29,00	153	6	25,50	143	5	28,60	156	6	26,00	165	6	27,50	166	6	27,67
9. Schj.	103	4	25,75	123	5	24,60	121	5	24,20	114	4	28,50	121	5	24,20	113	4	28,25	123	5	24,60	130	5	26,00
10. Schj.	104	4	26,00	124	5	24,80	148	5	29,60	146	5	29,20	137	5	27,40	146	5	29,20	136	5	27,20	148	5	29,60
Summe Sek. I	845	32		872	34		897	34		909	33		921	35		953	35		965	36		972	35	
11. Schj.	122			97			116			138			136			128			136			127		
12. Schj.	81			110			88			105			124			123			115			123		
13. Schj.	78			76			103			82			98			116			115			107		
Summe Sek. II	281			283			307			325			358			367			366			357		

77



Das Schulgebäude wird abschnittsweise brandschutzsaniert. Die Erweiterungsfähigkeit des Gebäudes wird geprüft.

Mit einer stabilen Übergangsquote auf der Grundlage der steigenden Zahl von Schulabgänger\*innen der Wormser Grundschulen wären für das Eleonoren-Gymnasium bei einer Einpendlerrate in den Eingangsklassen von nunmehr durchschnittlich rund 26% jährlich bis zu sieben Eingangsklassen möglich.

Das Gebäude wurde für fünf Züge ausgelegt, was jedoch bereits Wanderklassen in der Sekundarstufe II voraussetzt.

Die Hochrechnung zeigt die Notwendigkeit einer Beschränkung der Aufnahme in die 5. Klassen, zumal auch nach der Orientierungsstufe die Anzahl der Klassen trotz der zu erwartenden Schularwechsel nicht auf fünf Züge zurückfällt.

Die Durchgangsquoten des Eleonoren-Gymnasiums, die der Hochrechnung zugrunde liegen, sind allerdings von BEGYS (Begabtenförderung am Gymnasium mit Verkürzung der Schulzeit) beeinflusst und lassen daher eine verwertbare Hochrechnung nur bedingt zu.

## Schülerzahlprognose Gauß-Gymnasium

### Durchgangsquoten

Schj./Klasse	5	6	7	8	9	10	11	12	13
2017/18	164	159	139	122	124	167	117	140	89
2018/19	166	156	158	120	110	116	150	93	132
2019/20	146	159	146	143	118	99	111	126	92
2020/21	156	144	149	144	141	109	92	96	122
2021/22	98	158	138	142	143	140	104	85	90
2022/23	183	112	144	136	139	134	128	95	80
2023/24	181	181	114	140	128	140	121	108	88

Wechsel	5-6	6-7	7-8	8-9	9-10
2018	0,95	0,99	0,86	0,90	0,94
2019	0,96	0,94	0,91	0,98	0,90
2020	0,99	0,94	0,99	0,99	0,92
2021	1,01	0,96	0,95	0,99	0,99
2022	1,14	0,91	0,99	0,98	0,94
2023	0,99	1,02	0,97	0,94	1,01
<b>Schnitt</b>	<b>1,01</b>	<b>0,96</b>	<b>0,94</b>	<b>0,96</b>	<b>0,95</b>

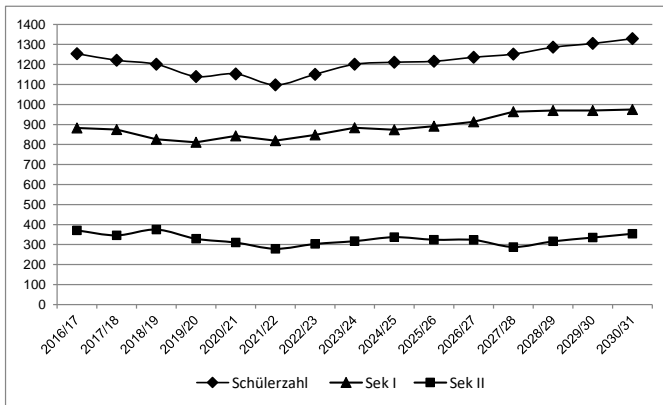
	10-11	11-12	12-13
	0,90	0,79	0,94
	0,96	0,84	0,99
	0,93	0,86	0,97
	0,95	0,92	0,94
	0,91	0,91	0,94
	0,90	0,84	0,93
<b>Schnitt</b>	<b>0,93</b>	<b>0,86</b>	<b>0,95</b>

### Übergangsquoten

Schuljahr	Schülerzahl der 4. Klassen der Wormser Grundschule	davon Aufnahme in den 5. Klassen der weiterführenden Schulen	Übergangsquote zu weiterführenden Schulen in Worms	Aufnahme 5. Klasse Gauß-Gymnasium	davon Schüler und Schülerinn*innen Wohnort Worms	davon Auswärtige Wohnort außerhalb von Worms	Übergangsquote Gauß-Gymnasium	Anteil Auswärtige
2019/20	686	656	95,63%	146	113	33	17,23%	22,60%
2020/21	750	703	93,73%	156	117	39	16,64%	25,00%
2021/22	729	694	95,20%	98	76	22	10,95%	22,45%
2022/23	776	748	96,39%	183	152	31	20,32%	16,94%
2023/24	774	716	92,51%	181	133	48	18,58%	26,52%
2024/25	790	748		153	125	28		
2025/26	857	812		167	136	31		
2026/27	905	857	<b>94,69%</b>	175	143	32	<b>16,74%</b>	<b>22,70%</b>
2027/28	914	865		178	145	33		
2028/29	948	898		184	150	34		
2029/30	916	867		178	145	33		
2030/31	842	797		163	133	30		

78

	Schülerzahl																								
	Schuljahr 2023/24			Schuljahr 2024/25			Schuljahr 2025/26			Schuljahr 2026/27			Schuljahr 2027/28			Schuljahr 2028/29			Schuljahr 2029/30			Schuljahr 2030/31			
	Schülerzahl	Anzahl Klassen	Frequenzen	Schülerzahl	Anzahl Klassen	Frequenzen	Schülerzahl	Anzahl Klassen	Frequenzen	Schülerzahl	Anzahl Klassen	Frequenzen	Schülerzahl	Anzahl Klassen	Frequenzen	Schülerzahl	Anzahl Klassen	Frequenzen	Schülerzahl	Anzahl Klassen	Frequenzen	Schülerzahl	Anzahl Klassen	Frequenzen	
5. Schj.	181	7	25,86	153	6	25,50	167	6	27,83	175	7	25,00	178	7	25,43	184	7	26,29	178	7	25,43	163	6	27,17	
6. Schj.	181	7	25,86	182	7	26,00	154	6	25,67	168	6	28,00	176	7	25,14	179	7	25,57	185	7	26,43	179	7	25,57	
7. Schj.	114	4	28,50	174	6	29,00	175	6	29,17	148	5	29,60	161	6	26,83	169	6	28,17	172	6	28,67	177	6	29,50	
8. Schj.	140	5	28,00	108	4	27,00	164	6	27,33	165	6	27,50	140	5	28,00	152	6	25,33	160	6	26,67	162	6	27,00	
9. Schj.	128	5	25,60	135	5	27,00	104	4	26,00	158	6	26,33	159	6	26,50	135	5	27,00	147	5	29,40	154	6	25,67	
10. Schj.	140	5	28,00	122	5	24,40	128	5	25,60	99	4	24,75	150	5	30,00	151	6	25,17	128	5	25,60	140	5	28,00	
Summe Sek. I	884	33		874	33		892	33		913	34		964	36		970	37		970	36		975	36		
11. Schj.	121			130				113			119			92			139			140			119		
12. Schj.	108			104				112			98			103			79			120			121		
13. Schj.	88			103				99			106			93			98			75			114		
Summe Sek. II	317			337			324			323			288			316			335			354			



Die Raumsituation der Gymnasien im Bildungszentrum hat sich durch die Ganztagschülerweiterung und eine Verlagerung von Klassen in den Gebäudeteil der Karl-Hofmann-Schule in den zurückliegenden Jahren entspannt, wobei nach wie vor ein erheblicher Sanierungsstau vornehmlich im Bereich der Naturwissenschaften besteht.

Für das gesamte Bildungszentrum steht in den nächsten Jahren eine Generalsanierung an. Der Flächenberechnung geht jeweils die Erstellung eines pädagogischen Konzeptes voran. Für die Raumplanung ist zukünftig ein partizipativer Prozess, die sogenannte Phase Null, vorgesehen.

Für ein vorläufiges Raumprogramm wurden für beide Gymnasien im Bildungszentrum zehn Züge vorgegeben, was sich auf die Anzahl der Klassen nach der Orientierungsstufe stützt. Durch die steigende Zahl der Schulabgänger\*innen der Wormser Grundschulen und einen höheren Anteil auswärtiger Schüler\*innen in den Eingangsklassen könnte ohne eine Beschränkung der Aufnahme von Schüler\*innen in die Eingangsklassen diese Vorgabe für einige Jahre überschritten werden.

Die durchschnittliche Übergangsquote des Gauß-Gymnasiums entspricht nahezu derjenigen des Eleonoren-Gymnasiums. Auch das Gauß-Gymnasium hat einen höheren Anteil auswärtiger Schüler\*innen in die Eingangsklassen aufgenommen, der sich auf die aktuelle Hochrechnung auswirkt, so dass zukünftig 6 bis 7 Eingangsklassen gebildet werden könnten. Damit ist es nicht möglich, Schüler\*innen aus Kapazitätsgründen an das jeweils andere Gymnasium zu verweisen.

Zwar reduziert sich die Zahl der Klassen regelmäßig in den höheren Klassenstufen der Sekundarstufe I, es besteht jedoch dennoch die Notwendigkeit die Zahl der Aufnahmen in Klassenstufe 5 zu begrenzen.

## Schülerzahlprognose Rudi-Stephan-Gymnasium

### Durchgangsquoten

Schj. /Klasse	5	6	7	8	9	10	11	12	13
2017/18	62	99	114	81	76	77	83	81	91
2018/19	107	61	95	115	76	73	91	74	75
2019/20	94	108	60	96	105	73	80	82	67
2020/21	97	92	101	59	93	99	84	71	77
2021/22	91	98	82	99	61	81	106	68	69
2022/23	85	91	91	83	95	63	90	91	64
2023/24	107	86	86	90	80	93	76	75	85

Wechsel	5-6	6-7	7-8	8-9	9-10
2018	0,98	0,96	1,01	0,94	0,96
2019	1,01	0,98	1,01	0,91	0,96
2020	0,98	0,94	0,98	0,97	0,94
2021	1,01	0,89	0,98	1,03	0,87
2022	1,00	0,93	1,01	0,96	1,03
2023	1,01	0,95	0,99	0,96	0,98
<b>Schnitt</b>	<b>1,00</b>	<b>0,94</b>	<b>1,00</b>	<b>0,96</b>	<b>0,96</b>

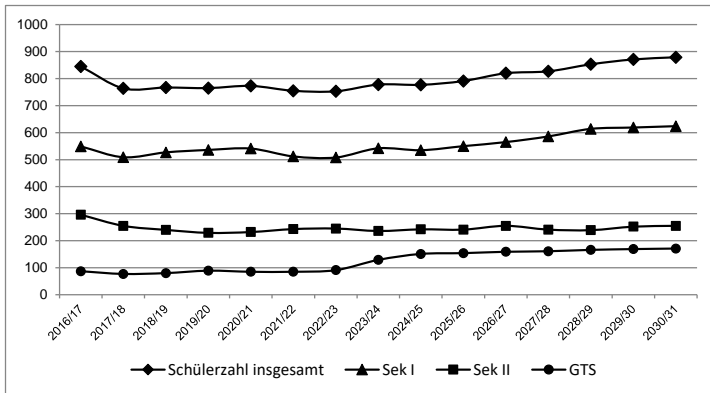
	10-11	11-12	12-13
	1,18	0,89	0,93
	1,10	0,90	0,91
	1,15	0,89	0,94
	1,07	0,81	0,97
	1,11	0,86	0,94
	1,21	0,83	0,93
<b>Schnitt</b>	<b>1,14</b>	<b>0,86</b>	<b>0,94</b>

### Übergangsquoten

Schuljahr	Schülerzahl der 4. Klassen der Wörmser Grundschule	davon Aufnahme in den 5. Klassen der weiterführenden Schulen	Übergangsquote zu weiterführenden Schulen in Worms	Aufnahme 5. Klasse Rudi-Stephan-Gym.	davon Schüler und Schülerinnen Wohnort Worms	davon Auswärtige Wohnort außerhalb von Worms	Übergangsquote Rudi-Stephan-Gym.	Anteil Auswärtige
2019/20	686	656	95,63%	94	76	18	11,59%	19,15%
2020/21	750	703	93,73%	97	75	22	10,67%	22,68%
2021/22	729	694	95,20%	91	84	7	12,10%	7,69%
2022/23	776	748	96,39%	85	60	25	8,02%	29,41%
2023/24	774	716	92,51%	107	86	21	12,01%	19,63%
2024/25	790	748		97	81	16		
2025/26	857	812	im Schnitt	105	88	17	im Schnitt	
2026/27	905	857	<b>94,69%</b>	111	93	18	<b>10,88%</b>	<b>19,71%</b>
2027/28	914	865		113	94	19		
2028/29	948	898		117	98	19		
2029/30	916	867		113	94	19		
2030/31	842	797		104	87	17		

79

	Schülerzahl						Hochrechnung																		
	Schuljahr 2023/24		Schuljahr 2024/25		Schuljahr 2025/26		Schuljahr 2026/27			Schuljahr 2027/28			Schuljahr 2028/29			Schuljahr 2029/30			Schuljahr 2030/31						
	Schülerzahl	Anzahl Klassen	Frequenzen	Schülerzahl	Anzahl Klassen	Frequenzen	Schülerzahl	Anzahl Klassen	Frequenzen	Schülerzahl	Anzahl Klassen	Frequenzen	Schülerzahl *	Anzahl Klassen	Frequenzen	Schülerzahl	Anzahl Klassen	Frequenzen	Schülerzahl *	Anzahl Klassen	Frequenzen	Schülerzahl *	Anzahl Klassen	Frequenzen	
5. Schj.	107	4	26,75	97	4	24,25	105	4	26,25	111	4	27,75	113	5	22,60	117	5	23,40	113	5	22,60	104	4	26,00	
6. Schj.	86	4	21,50	107	4	26,75	97	4	24,25	105	4	26,25	111	4	27,75	113	5	22,60	117	5	23,40	113	5	22,60	
7. Schj.	86	3	28,67	81	3	27,00	101	4	25,25	91	4	22,75	99	4	24,75	104	4	26,00	106	4	26,50	110	4	27,50	
8. Schj.	90	3	30,00	86	3	28,67	81	3	27,00	101	4	25,25	91	4	22,75	99	4	24,75	104	4	26,00	106	4	26,50	
9. Schj.	80	3	26,67	87	3	29,00	83	3	27,67	78	3	26,00	97	4	24,25	88	3	29,33	95	4	23,75	100	4	25,00	
10. Schj.	93	4	23,25	77	3	25,67	83	3	27,67	79	3	26,33	75	3	25,00	93	4	23,25	84	3	28,00	91	4	22,75	
Summe Sek. I	542	21		535	20		550	21		565	22		586	24		614	25		619	25		624	25		
11. Schj.	76			106					87			94			90			85			106			95	
12. Schj.	75			66					92			75			81			78			73			92	
13. Schj.	85			70					62			86			70			76			73			68	
Summe Sek. II	236			242			241			255			241			239			252			255			



Das Rudi-Stephan-Gymnasium (RSG) erreicht bei gleichbleibender Übergangsquote und Aufnahme auswärtiger Schüler\*innen vier bis fünf Eingangsklassen und verliert nach der Orientierungsstufe in der Regel eine Klasse.

In Klassenstufe 11 gewinnt das RSG Schüler\*innen anderer Schulen für die Oberstufe hinzu, zu erkennen an den Übergangsquoten. Schüler\*innen der Realschulen plus können bei entsprechendem Notendurchschnitt auch ohne zweite Fremdsprache die Oberstufe des RSG besuchen und finden ein entsprechendes schulisches Ergänzungsangebot vor.

Durch den altsprachlichen Schwerpunkt kann das RSG die beiden anderen Gymnasien nur bedingt entlasten.

## Schülerzahlprognose Nelly-Sachs-Integrierte Gesamtschule

### Durchgangsquoten

Schj./Klasse	5	6	7	8	9	10	11	12	13
2017/18	110	110	109	102	109	98	63	66	48
2018/19	111	110	108	110	107	91	71	51	63
2019/20	110	109	110	113	115	98	83	43	44
2020/21	110	109	107	115	117	103	75	60	34
2021/22	110	112	106	112	125	104	83	58	43
2022/23	111	108	118	104	118	118	71	56	42
2023/24	111	114	106	116	113	96	75	50	40

Wechsel	5-6	6-7	7-8	8-9	9-10
2018	1,00	0,98	1,01	1,05	0,83
2019	0,98	1,00	1,05	1,05	0,92
2020	0,99	0,98	1,05	1,04	0,90
2021	1,02	0,97	1,05	1,09	0,89
2022	0,98	1,05	0,98	1,05	0,94
2023	1,03	0,98	0,98	1,09	0,81
<b>Schnitt</b>	<b>1,00</b>	<b>1,00</b>	<b>1,02</b>	<b>1,06</b>	<b>0,88</b>

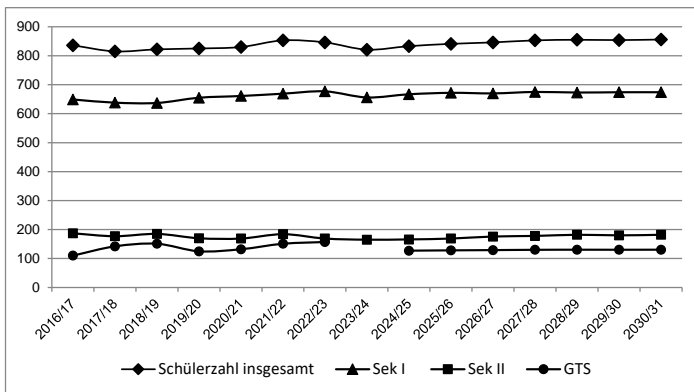
	10-11	11-12	12-13
	0,72	0,81	0,95
	0,91	0,61	0,86
	0,77	0,72	0,79
	0,81	0,77	0,72
	0,68	0,67	0,72
	0,64	0,70	0,71
<b>Schnitt</b>	<b>0,75</b>	<b>0,72</b>	<b>0,79</b>

### Übergangsquoten

Schuljahr	Schülerzahl der 4. Klassen der Womers Grundschule	davon Aufnahme in den 4. Klassen der weiterführenden Schulen	Übergangsquote zu weiterführenden Schulen in Worms	Aufnahme 5. Klasse Nelly-Sachs-IGS	davon Schüler und Schülerinnen Wohnort Worms	davon Auswärtige Wohnort außerhalb von Worms	Übergangsquote Nelly-Sachs-IGS	Anteil Auswärtige
2019/20	686	656	95,63%	109	106	3	16,16%	2,75%
2020/21	750	703	93,73%	110	109	1	15,50%	0,91%
2021/22	729	694	95,20%	110	107	3	15,42%	2,73%
2022/23	776	748	96,39%	111	109	2	14,57%	1,80%
2023/24	774	716	92,51%	111	108	3	15,08%	2,70%
2024/25	790	748		118	115	3		
2025/26	857	812		128	125	3		
2026/27	905	857	<b>im Schnitt 94,69%</b>	135	132	3	<b>im Schnitt 15,35%</b>	<b>2,18%</b>
2027/28	914	865		136	133	3		
2028/29	948	898		141	138	3		
2029/30	916	867		136	133	3		
2030/31	842	797		125	122	3		

80

	Schülerzahl						Hochrechnung																				
	Schuljahr 2023/24			Schuljahr 2024/25			Schuljahr 2025/26			Schuljahr 2026/27			Schuljahr 2027/28			Schuljahr 2028/29			Schuljahr 2029/30			Schuljahr 2030/31					
	Schülerzahl	Anzahl Klassen	Frequenzen	Schülerzahl	Anzahl Klassen	Frequenzen	Schülerzahl*	Anzahl Klassen	Frequenzen	Schülerzahl	Anzahl Klassen	Frequenzen	Schülerzahl*	Anzahl Klassen	Frequenzen	Schülerzahl*	Anzahl Klassen	Frequenzen	Schülerzahl*	Anzahl Klassen	Frequenzen	Schülerzahl*	Anzahl Klassen	Frequenzen			
5. Schj.	111	4	27,75	112	4	28,00	112	4	28,00	112	4	28,00	112	4	28,00	112	4	28,00	112	4	28,00	112	4	28,00	112	4	28,00
6. Schj.	114	4	28,50	111	4	27,75	112	4	28,00	112	4	28,00	112	4	28,00	112	4	28,00	112	4	28,00	112	4	28,00	112	4	28,00
7. Schj.	106	4	26,50	113	4	28,25	110	4	27,50	111	4	27,75	111	4	27,75	111	4	27,75	111	4	27,75	111	4	27,75	111	4	27,75
8. Schj.	116	4	29,00	108	4	27,00	115	4	28,75	112	4	28,00	113	4	28,25	113	4	28,25	113	4	28,25	113	4	28,25	113	4	28,25
9. Schj.	113	4	28,25	123	4	30,75	114	4	28,50	122	4	30,50	119	4	29,75	120	4	30,00	120	4	30,00	120	4	30,00	120	4	30,00
10. Schj.	96	4	24,00	100	4	25,00	109	4	27,25	101	4	25,25	108	4	27,00	105	4	26,25	106	4	26,50	106	4	26,50	106	4	26,50
Summe Sek. I	656	24		667	24		672	24		670	24		675	24		673	24		674	24		674	24		674	24	
11. Schj.	75			72			75			82			76			81			79			80			80		
12. Schj.	50			54			51			54			59			54			58			56			56		
13. Schj.	40			40			43			40			43			47			43			46			46		
Summe Sek. II	165			166			169			176			178			182			180			182			182		



Die Nelly-Sachs-Integrative Gesamtschule (IGS) ist durch die Organisationsverfügung auf vier Züge mit Oberstufe beschränkt, d.h. die höchstmögliche Schülerzahl der Eingangsklassenstufe liegt bei 112.

Die Hochrechnung weist einen höheren Bedarf aus. Die prognostizierte Schülerzahl über der Aufnahmegrenze wird sich auf die anderen weiterführenden Schulen verteilen.

Als Schwerpunktschule hält die IGS Schulplätze für Schüler\*innen mit einem festgestellten sonderpädagogischen Förderbedarf vor.

Der Schülerrückgang von Klassenstufe 9 zu 10 zeigt den Schulabschluss der Berufsreife nach der 9. Klasse.

Die Schule erreicht in der Hochrechnung eine ausreichende Schülerzahl für die Oberstufe. Diese Berechnung bezieht auch Zugänge von anderen Schulen mit ein. Die Durchgangsquoten ab Klassenstufe 11 fallen hinter denjenigen der drei Gymnasien zurück.

## Schulsportstättenkapazität

Vorbemerkung: Es handelt sich um eine rein rechnerische Kapazitätsbestimmung. Sportangebote, die mehrere Hallenteile erfordern oder die Notwendigkeit, zusätzliche Sportgruppen einzuteilen, werden nur im Oberstufensport (Sekundarstufe II) berücksichtigt.

Sportstätten	Abmessungen		Kapazität *) "Schulstunden" 8 Sst. an 5 Tagen	Schule	Rahmenplan Sport pauschale Festlegung GTS	Schuljahr 2023/24			Schuljahr 2029/30, Prognose/Hochrechnung					
	Maße (m, LxB)	Fläche qm				Anzahl der Klassen	Sportstunden-Soll Minuten/Schulstunden	Differenz Schulstunden	Anzahl der Klassen	Sportstunden-Soll Minuten/Schulstunden	Differenz Schulstunden			
Karmeliterstraße 3 67547 Worms	Schulturnhalle	20 x 12	240	40	Karmeliter-Grundschule Schwerpunktschule	1 - 4 3 Sst.	12	36	4	13	39	1		
Gießenstraße 5 67547 Worms	Schulturnhalle	27 x 14	378	40	Ernst-Ludwig-Grundschule	1 - 4 3 Sst.	13	39	11	14	42	8		
	Gymnastikhalle	12 x 9	108	10										
Willy-Brand-Ring 5 67547 Worms	Schulturnhalle	22 x 11	242	40	Neusatz-Grundschule Schwerpunktschule	1 - 4 3 Sst.	12	36	4	15	45	-5		
Elisabeth-Groß-Platz 67547 Worms	Schulturnhalle	24 x 12	288	40	Neusatz-Grundschule Schwerpunktschule	1 - 4 3 Sst.	4	12	-32	4	12	-52		
	Therapiebad	10 x 7,5		10	Geschwister-Scholl-Schule Förderzentrum	5 - 9 5 Sst.	14	70		18	90			
Bensheimer Straße 45 67547 Worms	Schulturnhalle	24 x 12	288	40	Pestalozzi-Grundschule (einschl. Schulkindergarten) Ganztagsschule	SKG 3 Sst.	12	39	1	12	39	39	1	
						1 - 4 3 Sst.								
						Mo - Do bis 16.00 Uhr GTS-Angebot	GTS		GTS					
Karl-Hofmann-Anlage 2 67547 Worms	Schulturnhalle (zweiteilig)	44 x 21	924	80	Nibelungen-Realschule plus	5 - 6: 3 Sst.	5	15	53	27	7	21	59	21
						7 - 10: 2 Sst.								
						7 - 9: 2 Sst. Wahlpflichtf.	10	20			10	20		
						8 Sst. Nachmittagsangebot sozialer Brennpunkt.	9	18			9	18		
						AG				AG				
Goethestraße 10A 67547 Worms	Bewegungsraum			0	Karmeliter-Realschule plus Ganztagsschule	5 - 8: 3 Sst.	16	48	62	18	18	54	70	10
				9 - 10: 2 Sst.										
				80		Mo - Do bis 16.00 Uhr GTS-Angebot	GTS				GTS	16		
Mainzer Straße 51 67547 Worms (Nikolaus-Doerr-Halle)	Schulturnhalle (zweiteilig)	42 x 25	1050	80										
Von-Steuben-Straße 11 67549 Worms	Gymnastikhalle	18 x 9	162	10	Westend-Grundschule Schwerpunktschule	1 - 4 3 Sst.	21	63	-13	21	63	-13		
	Mehrzweckhalle	20 x 14	280	40										
Eckenbertstraße 5 67549 Worms	Schulturnhalle	24 x 12	288	40	Staudinger-Grundschule Ganztagsschule	1 - 4 3 Sst.	21	63	-78	21	63	-78		
					Mo - Do bis 16.00 Uhr GTS-Angebot	GTS								
	Gymnastikhalle	15 x 15	225	10	Geschwister-Scholl-Schule Förderzentrum	1 - 5 5 Sst.	13	65		13	65			

Sportstätten	Abmessungen		Kapazität "Schulstunden"	Schule	Rahmenplan Sport	Schuljahr 2023/24			Schuljahr 2029/30, Prognose/Hochrechnung					
	Maße (m, LxB)	Fläche qm				Anzahl der Klassen	Sportstunden-Soll Minuten/Schulstunden	Differenz Schulstunden	Anzahl der Klassen	Sportstunden-Soll Minuten/Schulstunden	Differenz Schulstunden			
Von-Steuben-Straße 31 67549 Worms (Bildungszentrum)	drei Sporthallen Süd, Nord, West (dreiteilig) 9 Einheiten	jeweils 45 x 27	jeweils 1215	360	Gauß-Gymnasium	5-8: 3 Sst.	23	69	157	-5	26	78	166	-26
					Rudi-Stephan-Gymnasium (altsprachlich) Ganztagsschule	9-10: 2 Sst.	10	20	114		10	20		
						+ MSS 32 Sst. mit 68 Hallenstunden	Kurse Sek. II	68			Kurse Sek. II	68		
						5-8: 3 Sst.	14	42			18	54		
						9-10: 2 Sst.	7	14			7	14		
+ MSS 28 Sst. mit 58 Hallenstunden	Kurse Sek. II	58	Kurse Sek. II	58										
Mo - Do bis 16.00 Uhr GTS- Angebot	GTS		GTS											
BS, FS Pflege: 1 Sst.	16	16	68											
BVJ, BF I, BF II, HBF: 2 Sst.	20	40												
FS Sozialwesen: 4 Sst.	3	12												
BS: 1 Sst.	6	6	26											
BF I, BF II, HBF: 2 Sst.	10	20												
Brucknerstr. 67549 Worms	Gymnastikhalle	12 x 12	144	10	Eleonoren-Gymnasium	5-8: 3 Sst.	24	72	144	-94	26	78	158	-62
	Schulturnhalle	28 x 18	504	40		9-10: 2 Sst.	8	12			10	20		
Carl-Villingen-Straße	Turnhalle (dreiteilig)	jeweils 27x15	1215	120	Westend-Realschule plus	+ MSS 30 Sst. mit 60 Hallenstunden	Kurse Sek. II	60	71	-61	22	66	84	
						5-8: 3 Sst.	19	57			9	18		
Röderstraße 2 67549 Worms	Gymnastikhalle	18 x 10	180	10		9-10: 2 Sst.	7	14						
Nievergoltstraße 63 67549 Worms	Gymnastikhalle	12 x 12	144	10	Diesterweg-Grundschule	1-4 3 Sst.	12	36	-12	13	39	-12		
	Schulturnhalle	28 x 14	392	40		5-8: 3 Sst.	14	42		12	36			
Grabenstraße 50 67551 Worms-Pfeddersheim	Schulturnhalle (zweiteilig)	jeweils 18 x 18	650	80	Pfrimmthal-Realschule plus Ganztagsschule	9-10: 2 Sst.	5	10	64		5	10	58	
						8-9: 2 Sst. Wahlpflichtf.	6	12			6	12		
						von Mo - Do bis 16.00 Uhr GTS- Angebot	GTS				GTS			
						Montessori-Grundschule privater Träger	nicht anerkannt							
						Mo - Do bis 16.00 Uhr GTS- Angebot								
Paternus-Grundschule (einschl. Schulkindergarten)	SKG 3 Sst. 1-4 3 Sst.	13	42	14	45									
Neubachstraße 57 67551 Worms-Horchheim	Schulturnhalle (dreiteilig)	45 x 27	1215	120	Kerschensteiner- Grundschule	1-4 3 Sst.	14	42	-37	12	36	-31		
						5-8: 3 Sst.	16	48		16	48			
TV-Horchheim	Mehrzweckraum	32 x 14	448	40	Nelly-Sachs-Integrierte Gesamtschule, Sportprofil, Ganztags- u. Schwerpunktschule	9-10: 2 Sst	8	16	185		8	16	185	
						6-10: 2 Sst. WPF	20	40			WPF	40		
						39 Sst. MSS mit 81 Hallenstunden:	Kurse Sek II	81			Kurse Sek II	81		
TV-Horchheim	Turnhalle	15 x 27	405	20	Anmietung von Belegzeiten	Mo - Do bis 16.00 Uhr GTS- Angebot	GTS				GTS			
						Gymnastikhalle	11,5 x 13	149			10			

Sportstätten	Abmessungen Maße (m, LxB)	Fläche qm	Kapazität "Schulstunden"	Schule	Rahmenplan Sport	Schuljahr 2023/24			Schuljahr 2029/30, Prognose/Hochrechnung			
						Anzahl der Klassen	Sportstunden-Soll Minuten/Schulstunden	Differenz Schulstunden	Anzahl der Klassen	Sportstunden-Soll Minuten/Schulstunden	Differenz Schulstunden	
Losengewann 32 67551 Worms-Wiesoppenh.	Schulturnhalle	14 x 10	140	10	Wiesoppenheim Grundschule	1 - 4 3 Sst.	4	12	-2	4	12	-2
Kirchhofplatz 9 - 13 67551 Worms-Heppenheim	Schulturnhalle	24 x 12	288	40	Wiesengrund-Grundschule	1 - 4 3 Sst.	5	15	25	4	12	28
Höhenstraße 19 67550 Worms-Herrnsheim	Schulturnhalle	24 x 12	288	40	Dalberg-Grundschule	1 - 4 3 Sst.	13	39	11	12	36	14
	Gymnastikhalle	15 x 9	135	10								
Weingartenstraße 5 67550 Worms-Abenheim	Schulturnhalle	28 x 14	392	40	Klausenberg-Grundschule	1 - 4 3 Sst.	6	18	2	5	15	25
					Geschwister-Scholl-Schule Förderzentrum	8 - 9, Werkstufe 5 Sst.	4	20	nicht nutzbar	0	0	nicht nutzbar
Schulstraße 2 67550 Worms-Rheindürk.	Schulturnhalle	24 x 12	288	40	Rheindürkheim Grundschule	1 - 4 150 min	7	21	19	8	24	16
					nicht nutzbar				nicht nutzbar			nicht nutzbar

Heinrich-Völker-Bad Kapazitätsbestimmung \*\*) 102

ohne Carl-Villinger-Halle, Karmeliter-Halle abgängig

<b>Summe Kapazität Schuljahr 2022/23:</b>	<b>1502</b>	<b>Summe Bedarf Schuljahr 2023/24:</b>	<b>1612</b>	<b>-110</b>
		bereinigt um nicht nutzbarer Kapazitäten:	21	
		zuzüglich Kapazitäten aus laufenden Baumaßnahmen:	120	
		<b>Bedarf:</b>	<b>-11</b>	

<b>Summe Kapazität Schuljahr 2029/30:</b>	<b>1622</b>	<b>Summe Bedarf Schuljahr 2029/30:</b>	<b>1677</b>	<b>-55</b>
---	-------------	--	-------------	------------

bereinigt um nicht nutzbarer Kapazitäten: 39  
zuzüglich Kapazitäten aus geplanten Baumaßnahmen: 60  
**Bedarf: -34**

\* Kapazitätsbestimmung in Abstimmung mit der Schulbehörde ausgehend von den Hallenabmessungen

voll nutzbar (grün und gelb): 40 Sst. = 6 Sst. vormittags + 2 Sst. nachmittags an 5 Schultagen/Woche  
eingeschränkt nutzbar (braun, 10 Sst. = pauschale Festlegung, eingeschränkt auf Bewegungsangebote

\*\* Kapazitätsbestimmung orientiert sich an § 5 Sportstättenleitplanungsverordnung vom 06.07.1978

Beckengröße ab 8 x 25 m = 2 Übungseinheiten  
Nichtschwimmerbecken = 1 Übungseinheit (ÜE)

ganztätig nutzbare Schwimmbecken Heinrich-Völker-Bad Überlassung an 3 Vormittagen mit jeweils 6 Sst.

Sportbecken (Hallenbad)	15 x 25 m	2 ÜE	36 Sst.
überdachtes Außenbecken	8 x 50 m	2 ÜE	36 Sst.
Nichtschwimmerbecken (Hallenbad)		1 ÜE	18 Sst.
			90 Sst.
Nachmittagsbelegung:			12 Sst.
Summe:			102 Sst.

Abkürzungen:  
HVB - Heinrich-Völker-Bad  
NDH - Nikolaus-Doerr-Halle  
SKG - Schulkindergarten  
GTS - Ganztagsschulangebot  
Sek. II - Oberstufe, Sekundarstufe II

BS - Berufsschule  
HBF - Höhere Berufsfachschule  
BF - Berufsfachschule  
BOS - Berufsoberschule  
BVJ - Berufsvorbereitungsjahr  
FS - Fachschule

Sst. - Schulstunde (45 min)  
Std. - Zeitstunde (60 min)  
Hst. - Hallenstunden = Sporteinheiten

